



12

2011

広報たけた



久住山頂への登山道付近にできた樹氷



# 子どもにも「生きる力」をつつける

みんなで取り組む！竹田市「独自の教育のまちづくり

今、竹田市の教育界が丸となってすすめている運動があります。2010年度より「教育のまちTOP運動」として、学校の全教職員が生徒指導や学習指導について共通理解のもとにすすめる取り組みや地域協力者と教育支援をすすめていく取り組みなどです。そして、教育を通してまちづくりをすすめたいたいと考えています。今回は、その「教育のまちTOP運動」の一端を紹介します。



## 教育のまちTOP運動のめざすこと

TOP運動とは、「社会の変化に対応した教育への『挑戦(Try)』であり、竹田市『独自(original)』の教育展開であり、『みんな』で取り組む教育のまちづくり(project)」です。

まず、驛を行い、学習の基盤をつくるのが土台づくりとして大事な取り組みです。そこで「生活のTOP10」「学習のTOP10」という態度の指標を示し、すべての学校で取り組むことにしています。家庭でも学校と一緒に取り組んでいただきたいと思えます。その上で各学校がしっかりと授業・活動を行うことによって、子どもの心を豊かにし、学力・体力の向上を図ることができます。

竹田市教育のまちTOP運動 「生活」や「学習」の場面で心がけてみましょう！

### 【竹田市の子どもにつきたい力】

- 夢に向かって挑戦し、自己実現を図ろうとする力
- 他者とともに豊かな生活を築こうとする心情
- 故郷竹田を愛し、未来を切り拓こうとする態度

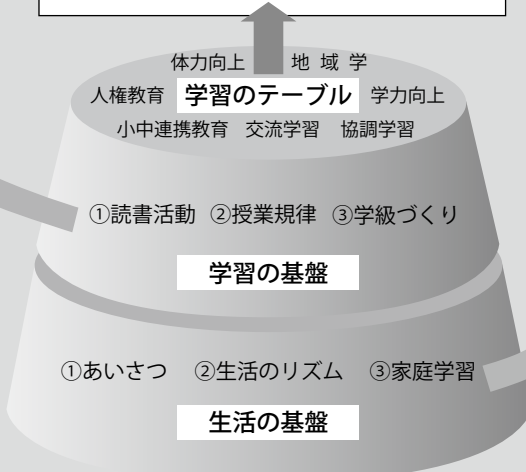
### 竹田市の子ども「生活TOP10」

- ①元気のよいあいさつや返事をします。
- ②決まった時刻に寝て、決まった時刻に起きます。
- ③朝食をきちんと食べます。
- ④決まった時刻に学習を始めます。
- ⑤テレビを見たりゲームをしたりする時は、時間を決めます。
- ⑥持ち物に記名し、整理・整頓をします。
- ⑦時と場、相手に応じた言葉づかいをします。
- ⑧相手の立場や気持ちを考えて行動します。
- ⑨責任をもって仕事をします。
- ⑩自分の力で登校します。

平成23年 竹田市教育委員会



↑友だちたくさんできると、思い出も増えるね！





『協調学習』は、対話や討論を通して「分かり合い」を進めていく授業方法。自分の言葉で説明をしたり、理解した時の子どもたちの表情は、とてもイキイキとしている。  
—11月11日、竹田小学校で行われた6年生「算数」の公開授業(協調学習)にて

## 地域の力こそ学校が育つ力

竹田市教育長 吉野英勝

「教育のまちTOP運動」は竹田市の子どもの力、教職員、各学校の力を総動員して展開しています。学校教育以外でも「放課後子ども教室」では地域で活躍する名人や教職員OBの方々も一生懸命に子どもや学校を支援してくれています。地域のボランティアの

方々も読み聞かせや、草刈り作業等にもお手伝いをいただいています。まさに組織だった教育運動が見え始めています。この運動の完成にはもう一つの力が必要です。それは「地域の力」です。「学びの循環」という言葉があります。親の姿をみて子どもは育っています。今の子どももやがて子どもに

もつていきます。その特色こそ地域の歴史と伝統に支えられて築かれてきたものです。「近頃の子どもはあいさつをしない」という声があるとすれば、そこそ地域のなかに課題が潜んでいるような気がします。東日本の大震災の復興のキイワードの一つに「絆」があります。あの絆こそ地域をつくり、学校を支え、子どもたちを育てていく教育の原点をみるような気がします。地域の力こそ学校が育つ力です。どうぞよろしくお願いいたします。



自分の生き方を見せて育てていくことでしょうか。その親の皆様はまた地域のなかで暮らしています。その地域の力こそ教育には欠かせないので。それぞれの学校はそれぞれ特色を

家庭や地域の協力を得ながら、全地域でこの運動をすすめることで、「教育のまち竹田市」になつていくと考えます。そして、「確かな学力」と「自尊感情」「思いやり」、「自信」をもった「故郷を愛する」子どもが育つていくことをめざしています。

### マイナスをプラスへ

竹田市の学校教育環境の特色は、小規模・少人数です。小規模校が多いということは、市全体で見ても児童生徒数に対しての教職員数や教育施設数が

### 竹田市の子ども「学習TOP10」

- ① はじまりのチャイムで学習を始めます。
- ② じゅぎょうの始めと終わりのあいさつをきちんとします。
- ③ めあてや課題に、最後まで真剣に取り組みます。
- ④ ともだちや先生の話は、話す人を見てよく聞きます。
- ⑤ お互いの意見を大切にします。
- ⑥ わかりやすく、大きな声で自分の考えを発表します。
- ⑦ りかいできたかどうか、返事をきちんとします。
- ⑧ いつもノートはていねいな字で書きます。
- ⑨ いろいろな本をたくさん読みます。
- ⑩ よる「忘れ物」がないように、明日の準備をします。

平成23年 竹田市教育委員会

多いこととなります。

これによって、授業形態もあれこれ工夫ができるようになります。子ども一人ひとりへきめ細かな指導ができることになりました。この少人数学習や授業改善が学力向上へ結びついています。こうした竹田の教育の強みを生かしながら、現代の教育課題である「コミュニケーション力」や小規模であることで懸念される「人間関係を広げる力」、「競争意識」を培っていく工夫をこのTOP運動の中で取り組んでいます。

竹田ならではの教育をすすめるようとしています。竹田市教育委員会は平成22年度より東京大学を中心とする大学発教育支援コンソーシアム推進機構(CORE)と協力し、全国19の市町(平成23年度)と共に「新しい学び」の研究開発を行っ

### 注目をあつめる「協調学習」

注目をあつめる「協調学習」

ています。これは、教師中心から子ども中心の授業へと転換を図る学習方法です。具体的には、子ども同士の対話や討論を通して「わかり合い」をすすめていくものです。この学習方法で学び合うこと

によって、子どもたちに学習意欲をはぐくむとともに①他者承認、自己認識の力の向上(受け入れる力)の向上 ②伝える力、聞く力の向上 ③自己肯定感と自信の醸成 ④良好な人間関係づくりの力がはぐくまれていくと期待しています。もうすでに、たくさんの実践が竹田市の学校でなされています。この実践を竹田市の財産として全ての学校に広げ、たくさんの学校でこのような学習が展開され「自分の考えを持ち、友だちと意見交換し、相手の意見を尊重しながら協力して課題を解決できる子ども」が育つていくことをめざしています。

注目をあつめる「協調学習」





↑豊岡小学校

## 地域の団結力で「学びの教室」 健やかな人を育む

毎週水曜日の放課後に、小学校で『学びの教室』を開催しています。

平成23年度は市内小学生の約3割(約300人)の児童が希望登録し、地域の方のサポートのもと、学習活動に取り組んでいます。

「学びの教室」は、安心・安全な居場所と学習環境の保障、また、地域住民の参画・交流による地域コミュニティーの充実や地域教育力の再生を目指しています。

学校・家庭・指導者など多くの関係者との連絡調整は、各校区の放課後子ども教室プロデューサーが行っています。



↑荻小学校



↑落ち葉や木の実を台紙に貼り付けて、お絵描き遊びをする3校の児童たち

豊岡小学校・宮城台小学校・城原小学校の3校が合同で授業に参加する交流学習会(T授業)が11月10日、城原小学校体育館で行われました。この日出席した1年生は24名(豊岡小13名・宮城台小7名・城原小4名)。近年の『少子化』により、クラスの友だちは少なくなったものの、この『T授業』で新しい友だちが増え、交流を深めることで、「発想力」を高めることが期待されています。

この日、普段少人数では行うことができない「リレー」や「ころがしドッチボール」を楽しむ児童たち。ひと際高い歓声が体育館内に響いていました。

## デメリットを工夫して克服 「T(竹田型)授業」

竹田市の課題は何かと問われれば、いわゆる適正規模の学校が少なく少人数の学校が多いことです。そんな中で子どもたちに、多様な見方や考え方、コミュニケーション能力をどうはぐくむかということは大きな問題です。しかし、見方を変えるところは最大のメリットでもありません。大規模校からするというのも言いえます。一人ひとりに目の行き届いた教育が展開できるのです。

教育は多人数で学んだ方が効果をあげる場合もあれば、少人数で学んだ方がよい場合もあります。そこで、竹田小(児童数139人)と岡本小(19人)の子どもたちが一緒に学習する場面を設定できれば、両校の子どもたちに効果的な学習ができるの

ではないかと考えました。例えば竹田小の5年生(26名)と岡本小の5年生(5名)が算数の授業を合同にできれば、合わせて31名の子どもたちで意見交換をすすめる中で多様な見方や考え方を学ぶことができます。これは岡本小学校の子どもたちにとってはかけがえのない学習となるはずです。また、竹田小にも岡本小にも5年の担任が1名ずついますから、この31名を2つのグループに分けて少人数での学習も可能です。これは竹田小学校の子どもにとってはメリットと言えます。

同じように豊岡小(73名)と城原小(18名)、宮城台小(24名)も3校でT授業を展開しています。小さな小学校が大きい小学校に行つて学習するというだけではありません。大きい小学校の子どもたちも小さな学校に行つて、各学校の特色を生かした学習を展開しています。竹田市の子どもたちみんなに、生きるための力を育むことをめざしています。

## 各学校の研究を 全ての学校が学ぶ

各小・中学校では子どもたちに生きる力をはぐくむために研修を重ねたり、研究をすすめていて、教職員の力量の向上に努めています。各学校がそれぞれの学校の課題から、どのような力をはぐくむべきか検討し、その力の向上に向けて授業実践を

通して検証し、改善を行いながらより質の高い指導法の工夫等の研究をすすめています。各学校では、教科の学力向上をめざした研究をはじめ、体力向上の研究、心を豊かにはぐくむための研究等がなされています。

その研究成果を研究会として公開して発表したり、各学校の研究担当者の集まる会で報告したりして、竹田市全体で交流しています。各学校では他校の研究の成果を取り入れ、実践をすすめることで、竹田市全体の教育水準の向上を図ることをめざしています。

## 「あじさい」の響きをこつこつとへ

竹田市教育のまちTOP運動の思いの先には、生き生きとした子どもたちの声と笑顔あふれる竹田市があります。

○だれとでもあいさつができ、人と人のつながりを大切にす  
るまち。

○自然や歴史・文化をとおして  
ふれあい、竹田のよさを語り  
合えるまち。

○地域と家庭と学校が一緒に  
なつて子育てのできるまち。

こんな「教育のまち」をみんな  
でつくつていけたら、それぞれの  
地域も、より人のつながりが  
強くなると考えます。

「教育のまちTOP運動」への  
ご理解とご協力、そして、学校  
(園)・子どもたちへのご支援を  
よろしく願います。



←答申書を手渡す秦安廣会長(中)、  
加藤いつ子副会長(右)



直入地域審議会が市長に答申

# みんなで考える未来への提言

本年5月26日に行った4地域審議会への諮問に対する答申が9月の荻、久住地域に続き10月27日、竹田と直入地域審議会から行われました。  
シリーズ3回目は直入地域の答申についてお知らせします。

## ■諮問■

地域の問題点に対して、今そして未来に向けて必要な施策について

直入地域への諮問に対し、4つの視点から答申が行われました。以下抜粋してお伝えします

## ■答申■

### ①施設活用について

- ・支所、公民館、保健福祉センターが離れているので、人が集まり活性化する工夫をしてほしい。
- ・公民館図書室を親子や中・高校生が利用しやすいようにしてほしい。
- ・支所会議室をサークル活動で利用できないか。

- ・保健福祉センター調理室の利用制限を緩和してほしい。
- ・ドイツ村温泉をもっと活用すべき。
- ・カワサキ大分跡地を農村回帰と連動して活用してほしい。

### ②子育てについて

- ・幼児が遊べる公園遊具の整備を。
- ・乳幼児の健康診査や予防接種は、各地域持ち回りで実施してほしい。

### ③観光について

- ・道の駅「ながゆ温泉」の整備、看板設置やキャンピングカー乗り入れ問題も含め、商店街の将来像をまち全体で考えてもらいたい。
- ・観光客の滞在時間を延ばすため、観光ルートの拡大、散策道や花壇の整備、実態調査を行ってほしい。

### ④健康について

- ・温泉療養保健システムの実証実験について、その後の状況や展開について周知してほしい。
- ・直入は温泉が多いので、温泉療養保健の早期実現を要望する。

以上の4点に加え、産業廃棄物処理施設の建設反対を表明した直入地域審議会。直入らしい温泉を活用したまちづくりの提唱だけではなく、健康や子育ての視点も含む答申は、市全体の課題として論じられるべき重要なものです。

## ●お問い合わせ

竹田市直入支所 ☎7512211

## 岡藩城下町400年祭ロゴ募集

大分県竹田市に今なおその姿を留めている岡藩城下町が来年で400周年を迎えます。この節目の年に、竹田市では市民をあげて岡藩城下町400年祭の記念事業に取り組みます。事業にあたり、そのシンボルともなるロゴマークのデザインを全国から募集します。みなさまからの熱きご応募をお待ちしております。

- 【募集内容】 岡藩城下町400年祭事業のシンボルとなるロゴマークのデザインを募集
- 【募集期間】 平成23年11月1日(火)～12月22日(木)
- 【発表】 平成24年1月中旬頃 (岡藩城下町400年祭特設サイトに掲載)
- 【賞金】 100,000円 採用作品1点
- 【デザイン規定】

- ・サンチャゴの鐘をモチーフとするもの  
※デザインには必ず反映させてください。  
※サンチャゴの鐘については別紙資料を参照のこと
- ・サンチャゴの鐘の使用については画像加工・イラスト・シルエットなど、いずれも可とします。
- ・色数は自由としますが、拡大・縮小、単色での使用も考慮してください。
- ・ドローイングソフト(イラストレータやphotoshop等)を使用する場合は、CMYKで作成してください。

- 【応募資格】 ・プロ・アマ・年齢を問わず

### ●応募先およびお問い合わせ

〒878-8555 大分県竹田市大字会々 1650番地 竹田市役所企画情報課  
岡藩城下町400年祭推進協議会事務局 ロゴマーク応募係  
☎0974-63-1111 (内線221) Fax: 0974-63-0995  
〔HP〕 <http://www.city.taketa.oita.jp/> Mail: [kikaku@city.taketa.lg.jp](mailto:kikaku@city.taketa.lg.jp)














# 市民1人あたりの行政サービス

1人あたり1年間で687,913円が使われました。うち福祉や教育に240,247円。

1人あたりの市税負担は75,788円。昨年度より778円の増。

<b>議会・総務費</b> 131,458円 市議会や市役所の運営、選挙、市税など 	<b>民生費</b> 161,759円 高齢者、障がい者、児童福祉など 	<b>衛生費</b> 40,968円 検診や予防接種、ごみやし尿処理など 	<b>労働・商工費</b> 21,658円 雇用対策、商工業や観光の振興など 	<b>農林水産業費</b> 67,698円 農業や林業の振興など 																
<b>市税の内訳</b> <table border="1"> <tr> <th>市税内訳</th> <th>市民一人あたりの負担額</th> </tr> <tr> <td>市民税</td> <td>31,096円</td> </tr> <tr> <td>固定資産税</td> <td>35,133円</td> </tr> <tr> <td>軽自動車税</td> <td>2,889円</td> </tr> <tr> <td>市町村たばこ税</td> <td>5,007円</td> </tr> <tr> <td>入湯税</td> <td>800円</td> </tr> <tr> <td>都市計画税</td> <td>863円</td> </tr> <tr> <td>市税全体</td> <td>75,788円</td> </tr> </table>	市税内訳	市民一人あたりの負担額	市民税	31,096円	固定資産税	35,133円	軽自動車税	2,889円	市町村たばこ税	5,007円	入湯税	800円	都市計画税	863円	市税全体	75,788円	<b>土木・災害復旧費</b> 46,928円 道路や河川、住宅や公園の整備など 	<b>消防費</b> 26,451円 消防、水防、救助活動など 	<b>教育費</b> 78,488円 学校教育・文化・スポーツ振興など 	<b>公債費</b> 112,505円 市の借金の返済など 
市税内訳	市民一人あたりの負担額																			
市民税	31,096円																			
固定資産税	35,133円																			
軽自動車税	2,889円																			
市町村たばこ税	5,007円																			
入湯税	800円																			
都市計画税	863円																			
市税全体	75,788円																			

# 知らせします

国・県からの交付金などをどのくらいチェックしてください。

# 決算

地方自治法第243条の3第1項、竹田市財政状況の作成及び公表に関する条例第2条の規定に基づき、平成22年度の決算状況と平成23年度上半期の財政状況を公表します。

## 健全化判断比率

いずれも早期健全化基準を下回り、昨年度より改善

実質赤字比率、連結実質赤字比率、実質公債費比率、将来負担比率を用いて地方公共団体の財政状況や経営状況を把握します。このいずれかが一定基準以上となった場合には、財政健全化計画または財政再生化計画を策定し、財政の早期健全化を図らなければなりません。

竹田市の実質赤字比率、連結実質赤字比率は赤字額がありませんでした。実質公債費比率は10.2%、将来負担比率は57.2%となっており、昨年度より改善しています。(平成21年度 実質公債比率11.6%、将来負担比率90.5%)引き続き計画的な市債の発行や有利な市債の活用により、財政基盤の強化に努めていきます。

健全判断化比率	竹田市の比率	早期健全化基準
実質赤字比率	—	13.10%
連結実質赤字比率	—	18.10%
実質公債費比率	10.2%	25%
将来負担比率	57.2%	350%

## 基金と地方債

基金残高は84億5,156万円  
借金残高は213億2,980万円

基金は、安定的な財政運営を行うため、特定の目的別に積み立てられ、または、定額運用するために設けられた資金及び財産です。竹田市には、平成22年度は住民に光をそそぐ交付金基金、肉用牛振興基金が新設され、朝倉文夫奨学会長賞基金と立川清登賞基金が廃止されました。平成22年度の残高は、財政調整基金32億5,086万円、減債基金3億7,098万円、その他特定目的基金48億2,973万円となっています。

また、資金調達のために負担する債務で一会計年度を超えて行われるものを地方債(市債)といいます。市債で整備した道路や公共施設などは、市民の皆さんが将来にわたり利用するものです。その返済は利用する次の世代の方々にも負担してもらうという考えに基づいています。

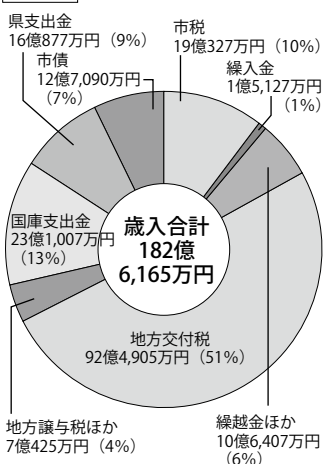
平成22年度の地方債発行額は12億7,090万円で、主な事業はリサイクルセンター建設事業や道路改良事業や土地改良事業等がありました。

# 一般会計の歳入と歳出

歳入182億6,165万円、うち自主財源は31億1,861万円。

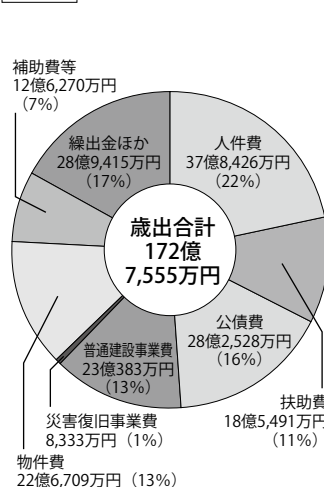
歳出172億7,555万円、うち義務的経費に84億6,445万円。

## 歳入



平成22年度の一般会計の歳入は、182億6,165万円でした。内訳は国・県を頼りにした依存財源が151億4,304万円で82.9%、竹田市の自主的な収入である自主財源のうち市税は19億327万円で、歳入全体の約10%ほどです。

## 歳出



平成22年度の一般会計の歳出、172億7,555万円でした。性質的に見ると、義務的経費(人件費・扶助費・公債費)が84億6,445万円が全体の49%、そのうち借金返済のための公債が28億2,528万円。投資的経費(普通建設事業費・災害復旧事業費)が23億8,716万円で13.8%、そのうち普通建設事業費が23億383万円。その他の経費(物件費等)が64億2,394万円で37.2%となっています。

- 地方交付税：国内一定水準の行政サービスを提供するために国から交付されたお金
- 地方譲与税：国税として徴収された後、地方自治体の財源として譲与される租税
- 国庫・県支出金：特定の目的のために国や県から交付されたお金

- 市債：市民のための施設や道路の建設工事や災害復旧事業にあてるための借入金
- 繰越金：前年度の会計から持ち越されたお金
- 繰入金：各種基金などから繰り入れるお金

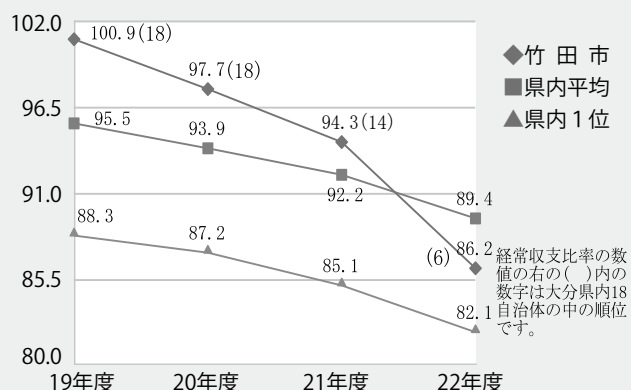
# 竹田市の財政状況をお

竹田市の平成22年度の決算がまとまりました。税金や収入し、どのように使われたのか、みなさんの目で、竹田市を

## 経常収支比率 平成21年度よりも改善

人件費、扶助費、公債費などの経常経費に、市税や地方交付税等の経常一般財源がどの程度投入されたかを見る指標で、この比率が低いほど普通建設事業費などの臨時経費に充当できる一般財源があり、財政構造が弾力性に富んでいることとなります。

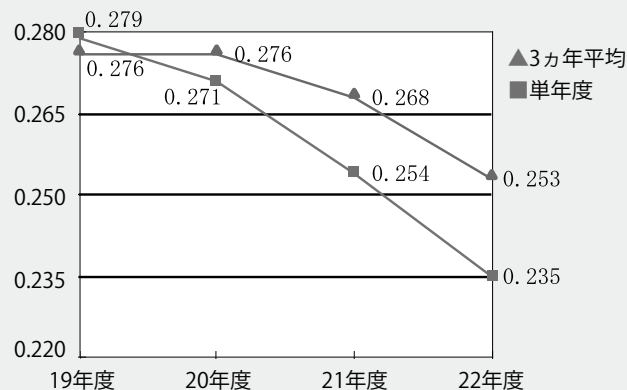
平成21年度の94.3%から平成22年度は86.2%と8.1ポイント改善しましたが、依然として財政状況にゆとりはありません。



## 財政力 国への依存度が高い

基準財政収入額(標準的な財政収入)を基準財政需要額(標準的な財政需要)で割って得た数値の過去3年間の平均値を財政力指数といい、地方公共団体の財政力を示す数値です。

数値が1に近いほど財源に余裕があるということになりますが、竹田市は0.253で、今後も収納率の向上や企業誘致など財政基盤の強化が求められます。



## 財産 土地・建物は増加、 公用車は4台減

駐車場用として土地の寄附を受けるなどの理由により、土地は16,467㎡増加しました。

### 市有財産の状況

財産の種類	財産状況
土地	36,036,527㎡
うち山林	14,034,686㎡
建物	234,931㎡
立木	362,460㎡
車両	198台

## 目的税 都市計画税と入湯税の使いみち

市税のうち都市計画税と入湯税は、特定の財政需要をまかなうために課税される目的税です。

都市計画税は、竹田市においては都市計画区域のある竹田地域の一部が対象となります。

平成22年度の都市計画税徴収額は2,167万円で、竹田玉来線街路事業負担金1,631万円と当事業等に係る地方債の償還金1億88万円に充てています。

入湯税は、竹田市では条例により日帰り客への課税を免除していますので、主として宿泊入湯客が課税の対象となります。

平成22年度の入湯税徴収額は2,008万円で、観光振興としてパンフレット製作、観光案内版の作成、観光誘致対策事業等の費用に充てています。

## 特別会計 こども診療所の歳入歳出差引額は昨年度より2,237万円の増加

竹田市立こども診療所の歳入歳出差引額は2,289万円となり前年度52万円より増えました。一方、国民健康保険特別会計は△380万円、同和対策事業特別会計は△2,100万円となり厳しい運営状況となっています。なお、この2つの特別会計は、平成23年度から赤字額を補てんしています。

(単位：万円)

会計名	歳入額	歳出額	差引	会計名	歳入額	歳出額	差引
同和対策事業特別会計	243	2,343	△2,100	介護保険特別会計	300,988	300,616	372
竹田市立こども診療所特別会計	6,621	4,332	2,289	簡易水道事業特別会計	23,985	23,957	28
畜産開発事業特別会計	1,262	1,262	0	農業集落排水事業特別会計	13,354	13,317	37
長湯観光温泉施設等特別会計	5,545	4,896	649	浄化槽整備推進事業特別会計	17,497	17,459	38
国民健康保険特別会計	381,417	381,797	△380	国民宿舍久住高原荘事業特別会計	28,519	28,509	10
老人保健特別会計	93	75	18	国民宿舍直入荘事業特別会計	8,596	7,144	1,452
後期高齢者医療特別会計	36,057	35,944	113				

## 平成22年度 竹田市水道事業会計決算状況 一戸あたりの月額水道料金4,169円(消費税抜き)

### 収益的収入及び支出

収入額	1億9,487万円
支出額	1億6,516万円
差引	2,971万円

収益的収入及び支出は、水道事業の経営活動に伴い発生する収益と、それに対応する費用の収支をいいます。主な収入は水道料金で、支出は総係費、配水及び給水費等です。

### 資本的収入及び支出

収入額	254万円
支出額	8215万円
差引	△7,961万円

資本的収入及び支出は、水道事業の将来の経営活動に備えて行う建設改良等に要する収支をいいます。主な収入は工事負担金で、支出は建設改良費や企業債の償還金等です。不足額は、消費税及び地方消費税資本的収支調整額(200万円)、当年度分損益勘定留保資金(2,971万円)、減債積立金(1,690万円)、建設改良積立金(1,000万円)、過年度損益勘定留保資金(2,100万円)で補てんしました。

### 企業債残高

財務省財務局	2億6,026万円
公営企業金融公庫	3,087万円
計	2億9,113万円

### 業務量

事項	平成22年度
年度末給水人口	7,494人
年度末給水戸数	3,425戸
給水栓数	3,719栓
年間配水量	1,326,485m <sup>3</sup>
1日平均配水量	3,634m <sup>3</sup>

### 固定資産の現在高

有形固定資産	14億247万円
無形固定資産	8万円

## 今後の竹田市……

竹田市では、TOP運動を基軸に、農村回帰宣言、エコミュージアム構想の実践など竹田市独自の政策を展開しています。さらに、今後は図書館や消防庁舎の建設などの大型建設事業が控えています。

しかし、義務的経費である扶助費や老朽化した公共施設の維持管理費などは年々増加する傾向にあるなど、今後も厳しい財政状況が続くことが見込まれます。そのため、引き続き事務事業の見直しを行い、予算規模の縮小を図ってまいります。また、組織・機構の見直しや定員管理計画に基づき、人件費等の経常経費の削減に努め、中・長期的な戦略を立て、将来を見据えた行財政運営を行ってまいります。そして、市民の皆様との「あったか対話行政」を通じて、市民が主役の街づくりをすすめて、TOP運動で展開されている重点プロジェクトに取り組んでまいります。

市民の皆様には広報紙やホームページ、ケーブルテレビなどを通して、竹田市の財政状況をお知らせしてまいります。

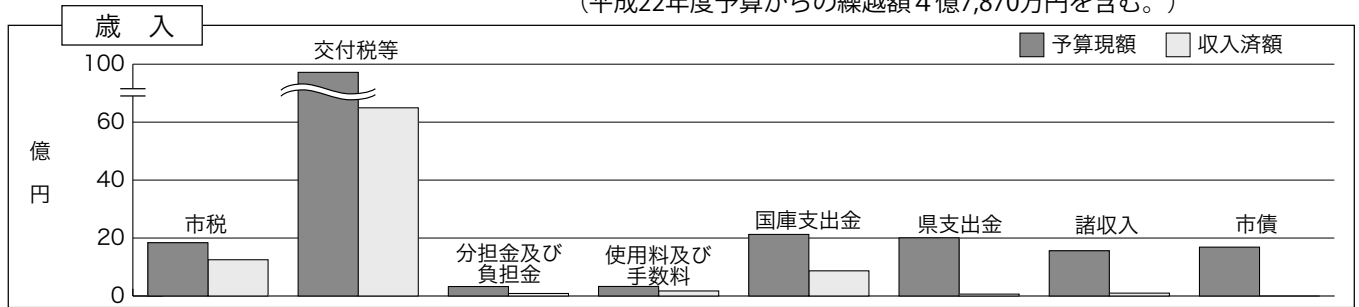


# 平成23年度 上半期の予算執行状況をお知らせします

市民の皆さんに市の財政運営を知っていただくために、予算執行状況を年2回公表しています。  
今回は、平成23年9月30日現在の執行状況をお知らせします。

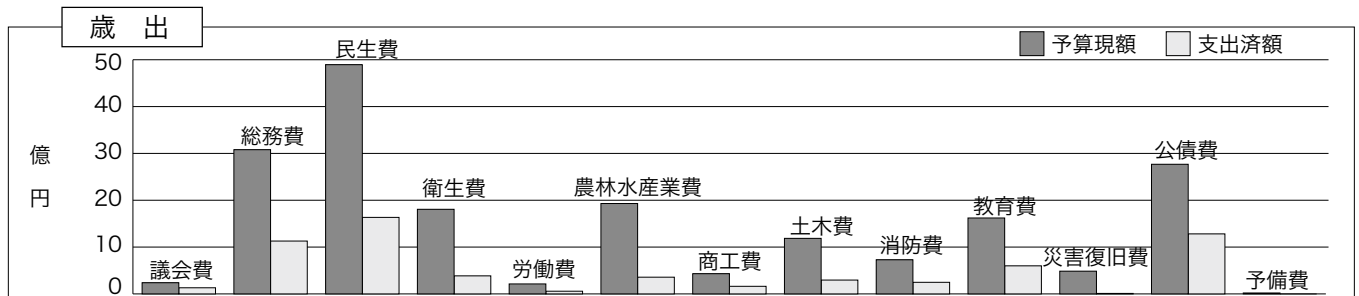
## 一般会計 194億380万円

(平成22年度予算からの繰越額4億7,870万円を含む。)



(平成23年9月30日現在 単位: 万円)

歳入				歳出			
区分	予算現額	収入済額	執行率	区分	予算現額	支払済額	執行率
市税	183,841	125,098	68.0%	議会費	23,871	13,071	54.8%
交付税等	952,846	649,419	68.2%	総務費	307,934	112,868	36.7%
分担金及び負担金	32,658	8,665	26.5%	民生費	489,456	163,386	33.4%
使用料及び手数料	32,994	17,315	52.5%	衛生費	180,671	38,521	21.3%
国庫支出金	212,562	86,805	40.8%	労働費	21,322	5,763	27.0%
県支出金	200,728	6,501	3.2%	農林水産業費	193,015	35,714	18.5%
諸収入	156,050	9,933	6.4%	商工費	43,139	16,230	37.6%
市債	168,701	0	0.0%	土木費	118,614	29,560	24.9%
				消防費	72,860	24,762	34.0%
				教育費	162,135	59,919	37.0%
				災害復旧費	48,553	1,052	2.2%
				公債費	276,813	128,131	46.3%
				予備費	1,997	0	0.0%
合計	1,940,380	903,736	46.6%	合計	1,940,380	628,977	32.4%



### 特別会計の執行状況

(単位: 万円)

会計区分	予算現額 (A)	歳入執行状況		歳出執行状況	
		収入済額 (B)	収入率 (B)/(A)	支出済額 (C)	支出率 (C)/(A)
国民健康保険特別会計	388,407	137,360	35.4%	156,075	40.2%
簡易水道事業特別会計	23,209	5,006	21.6%	8,927	38.5%
介護保険特別会計	325,507	129,660	39.8%	131,599	40.4%
農業集落排水事業特別会計	12,620	5,754	45.6%	6,112	48.4%
浄化槽整備推進事業特別会計	21,459	4,885	22.8%	5,282	24.6%
国民宿舎久住高原荘事業特別会計	32,995	11,706	35.5%	15,638	47.4%
国民宿舎直入荘事業特別会計	9,483	3,002	31.7%	3,219	33.9%
同和対策事業特別会計	2,248	94	4.2%	2,122	94.4%
畜産開発事業特別会計	4,455	3,923	88.1%	3,923	88.1%
長湯観光温泉施設等特別会計	7,913	2,418	30.6%	1,838	23.2%
後期高齢者医療特別会計	36,842	10,475	28.4%	10,045	27.3%
竹田市立こども診療所特別会計	8,465	2,899	34.2%	2,049	24.2%

### 水道事業会計の執行状況

(単位: 万円)

区分	予算現額 (A)	収入支出済額 (B)	収入・支出率 (B)/(A)
収益的収入及び支出	事業収益	18,745	49.1%
	事業費用	17,556	26.5%
資本的収入及び支出	資本的収入	1,389	2.7%
	資本的支出	10,123	28.1%

#### 用語説明 「一般会計と特別会計」

一般会計は、市の予算の中心となる基本的な会計です。特別会計は、特定の事業を行う場合や、特定の歳入をもって特定の歳出に充て、一般会計とは区別して経理する必要がある場合に設置される会計です。

#### ●お問い合わせ

財政課財政係

☎63-1111 (内線231、232)



## 「文化力」にめざめた平泉の式典 平泉と竹田市の『文化姉妹都市』実現を夢見る

先月は、大分県高友会、東京竹田会などの開催に併せて、平泉の世界遺産登録の祝賀会などが幸運な日程調整のおかげで、すべて参加することができました。

竹田市の近況報告、特に来年、岡藩城下町400年祭を迎えるという話題とサンチャゴの鐘を鳴らしたいという壮大な夢は、多くの人から激励と共鳴の拍手をいただいたところでもあります。

ところで、今回の行事で最も印象に残ったのは、やはり平泉でありました。

畏友の菅原正義町長の誇らしい挨拶とともに、文化庁長官の近藤誠一さんの基調講演は珠玉の示唆として、私の記憶に深く刻まれることになりました。

近藤長官とは今回が初対面でしたが、日本を代表する文化人としての教養はもちろん、その風貌にも世界レベルのオーラを感じました。恐縮だったのは、遅れて控え室に入った私を旧友のごとくにお迎えいただいたことでありました。おそらく、菅原町長や仙台竹田事務所長の志賀秀一氏の事前手配のお陰があったからでありましょう。

講演の最後を締めくくった言葉、それは「平泉の文化遺産は、軍事力、経済力ではなく文化の力で世界に貢献できるのだ」というものでした。

祝賀会の冒頭で私にもスピーチの機会が与えられました。とっさに、私は岡城の義経伝説を思い起こしました。「わが竹田市は瀧廉太郎先生作曲

の荒城の月の舞台になった町です。モデルとなった岡城は緒方三郎惟栄が義経を迎えるために築城したという伝説が残っています。義経は瀬戸内を船で渡って九州の地に逃れようとして失敗し、一転、東北の平泉にたどり着いたとされています」と話す、満場の拍手が沸き上がりました。この際だと腹を決めた私は、「平泉の皆さん、義経伝説で結ばれる私たちです。私と菅原町長はいま話し合っているのですが、文化姉妹都市締結に向けて手を携えて歩みを始めたらどうでしょうか」と提案させていただいたのでした。

惟栄が岡城を完成させたのが、文治元年（1185年）で、義経が平泉に入ったのが文治3年（1187年）。そして、義経は1189年に奥州藤原3代の終焉とともにこの世から姿を消したのでした。

歴史に『もし』という仮定はないと理解はしていますが、義経が無事に惟栄の待つ岡城に身を寄せていたら、どんな世になっていたか……、思い描くだけでロマンのある話です。

そして、ロマンといえば、来年の400年祭に文化庁長官の立ち合いのもとで、竹田市と平泉が日本初の文化姉妹都市締結が実現すれば、これ以上の幸せはないですよ。竹田市は中野市と仙台市とともに、日本初の音楽姉妹都市を締結しているのですから。

## 京都で「岡藩由学館竹田塾&竹田市田舎暮らし相談会」を開催

竹田市は10月30日京都市で、本市ゆかりの方や竹田ファン約100名が参加する中、「岡藩由学館竹田塾」を開催しました。中川久定名誉市民、紫草でつながる染織史家の吉岡幸雄氏、辻野功竹田大使などが講演、その後、首藤市長も加わりトークセッションを行い、参加者は熱心に耳を傾けていました。

合同開催した「竹田市田舎暮らし相談会」では、移住希望者へ求人情報や空き家情報を紹介し、10組から相談を受けました。

本市は引き続き「内に豊かに 外に名高く」をテーマに、竹田の魅力を全国発信していきます。



↑トークセッションで盛り上がる会場





# ジェネリック医薬品のご使用にあたっては、 医師・薬剤師とよくご相談ください

## ジェネリック医薬品(後発医薬品)とは

ジェネリック医薬品(後発医薬品)とは、先発医薬品(新薬)の特許が切れた後に販売される、先発医薬品と同じ有効成分、同じ効能・効果をもつ医薬品のことです。

## 先発医薬品より安価で、経済的です

患者さんの自己負担の軽減、医療保険財政の改善につながります。  
※価格は品目ごとに様々ですが、先発医薬品の半額以下の薬もあります。  
※窓口支払額には、薬代以外に技術料などが含まれています。お薬自体の価格が下がっても、窓口で支払う総額は変わらないか増えることもあります。

## 効き目や安全性は、先発医薬品と同等です

国では、後発医薬品が先発医薬品と同レベルの品質・有効性・安全性を有するかどうかについて欧米と同様の基準で審査を行っています。  
※薬の形、色や味は、先発医薬品と異なる場合があります。

## 欧米では、幅広く使用されています

アメリカ、イギリス、ドイツなどでは、使用されている医療用医薬品の約半分がジェネリック医薬品ですが、日本の後発医薬品のシェアは、2割に満たないのが現状です。

成分や効き目が新薬と同じと認められているジェネリック医薬品ですが、新薬と全く同じお薬という訳ではありません。飲みやすくするために添加物が違ったり、錠剤と粉薬のように製剤が違っていることもあります。

そのため、人によっては体質に合わない場合もありますので、ご使用にあたっては、医師・薬剤師とよくご相談ください。



●お問い合わせ 竹田市保険課 国保・高齢者医療係 ☎63-1111 (内線135・136・137)

医師・薬剤師の皆様へ

## ジェネリック医薬品 希望カード



私はジェネリック医薬品を  
希望します

医師・薬剤師の皆様へ

## ジェネリック医薬品 希望カード



私はジェネリック医薬品を  
希望します

(切り取ってご利用ください)

# 功績をたたえて

竹田市では、市に功労のあつた個人及び団体に対し、毎年表彰を行っています。11月3日、竹田市総合社会福祉センターで表彰式が行われ、首藤勝次市長から表彰状が個人8人（内2人欠席）、1団体に、感謝状が4人に、また岩屋庄一教育委員長から個人11人（内一組夫婦）に表彰状が贈られました。（敬称略）

## 市長表彰・個人

### ◆社会民生

仲西 建三（竹田・七里）

永年にわたり愛育保健推進員を務め、地域住民の健康増進に寄与された。

大塚 美恵子（竹田・羽恵）

永年にわたり母子保健推進員を務め、地域住民の母子保健の向上に寄与された。

秦 一敏（竹田・上角東）

永年にわたり国民健康保険運営協議会委員を務め、国民健康保険事業の健全な運営に寄与された。

### ◆産業

嶺田 道明（竹田・長慶）

永年にわたり市有林看守人を務め、公有林の保全育成に寄与された。

衛藤 健（直入・初山）

永年にわたり公有林保護巡視員を務め、公有林の保全育成に

児を持つ保護者や外国から嫁いできた母親を支援するとともに、暮らしやすい地域づくりの推進に努め、母子保健福の向上に寄与された。

## 教育委員会表彰

### ◆社会教育

相馬千恵子（竹田・阿蔵）

永年にわたり体育指導委員を務め、スポーツ・レクリエーションの普及振興に寄与された。

原田 宗照（竹田・立石）

永年にわたり体育指導委員を務め、スポーツ・レクリエーションの普及振興に寄与された。

小出六十志（萩・高練木）

永年にわたり体育指導委員を務め、スポーツ・レクリエーションの普及振興に寄与された。

阿部美由紀（直入・柚柑子東原）

永年にわたり体育指導委員を務め、スポーツ・レクリエーションの普及振興に寄与された。

添田 龍（竹田・小仲尾）

永年にわたり体育指導委員を務め、スポーツ・レクリエーションの普及振興に寄与された。

衛藤 哲次（久住・田向町）

永年にわたり体育指導委員を務め、スポーツ・レクリエーションの普及振興に寄与された。

## 市長表彰・団体

しゃぼんだまの会

永年にわたり子育てボランティア活動を実施、特に障がい

## ◆芸術文化

渡邊 重伸

ハツ子（久住・石田）

永年にわたりご夫婦で小学校・公民館・自宅等で民謡の指導を行うなど、民謡の普及活動に尽力され、本市の文化振興に寄与された。

佐藤 文男（竹田・阿蔵）

永年にわたり日本民謡佐藤会会主として、日本民謡の普及活動に尽力され、本市の文化振興に寄与された。

### ◆寄附

工藤 博視（竹田・田町）

竹田市立図書館に多額の児童図書購入費用を寄付され、児童図書の充実に寄与された。

## 市長感謝状

和田喜代子（竹田・杣谷）

竹田市に素晴らしい書を寄贈され、本市の芸術文化振興に寄与された。

指原 紀子（大分市）

素晴らしい絵画を竹田市に寄贈され、本市の芸術文化振興に寄与された。

株式会社 フレイン

代表取締役 下田 英隆  
竹田市に多額の寄附をされ、本市の振興に寄与された。

藤本 篤司（別府市）

竹田市に素晴らしい書を寄贈され、本市の芸術文化振興に寄与された。

氏名

●変更可能であれば、ジェネリック医薬品へ変更をお願いします。

※ジェネリック医薬品の品質・有効性・安全性等に関するお問い合わせ

（独）医薬品医療機器総合機構〈医薬品相談〉  
電話：03-3506-9457

氏名

●変更可能であれば、ジェネリック医薬品へ変更をお願いします。

※ジェネリック医薬品の品質・有効性・安全性等に関するお問い合わせ

（独）医薬品医療機器総合機構〈医薬品相談〉  
電話：03-3506-9457





平成5年7月～8月崩壊した本丸金蔵の石垣

竹田市民なら知っておきたい!



岡城の魅力再発見

5

## 岡城の石垣普請

### II

岡城の石垣は、慶長元年(1596)岡城普請が完了して、その後の地震・風水害・火災等により石垣が崩壊、孕みにより積み直しが行われてきました。

過去の石垣崩壊は、明和6年(1769)7月28日の地震により本丸御三階櫓下の石垣が抜

## 岡城跡のボランティア石垣清掃

10月29日、国指定史跡「岡城跡」で、九州電力とグループ企業職員ほか、市職員ら約100人が紅葉シーズンを前に、石垣の雑草や雑木を取り除くボランティア作業を行いました。(消防職員は10/27・31日、35人が参加)

紅葉を楽しみにしてお越しになるお客様をきれいな石垣で迎えることができます。ご協力ありがとうございました。



↑高所作業車で石垣清掃をする九電グループ職員のみなさん

け落ち、城内の石垣67カ所が抜けたり孕んだりして大きな被害を受けています。このときの状況を岡藩老職中川(古田)廣計(1757～1832)は、「(前略)二ノ丸ノ御弓櫓ナド河内谷ノ方ニ崩レ落ル音夥敷、雨中ナガラ土煙真黒ク見エシナリ」と記しています。幕府へ破損の届出や修補願いを差出して、地震の復旧にやつと着手した矢先、明和8年(1771)正月17日には、上角の足軽屋敷から火災が発生し、西南からの激しい風で城内に移り、下原まで残らず焼き尽くしています。風水害の影響もあり、本丸・西の丸の建物が再建されたのは17年後、櫓や門等の施設が整備されたのは享和3年(1803)、32年間もの歳月を要しています。

その後の石垣の大規模な被害は、嘉永7年(1854)11月5日・7日の地震に起きています。記録によると、特に本丸は小三階櫓並び番所が倒壊、御朱印蔵と共に大破し、西御郭の破損は比較的軽いようでも、地面は引割れ、石垣は緩み、屋根瓦は崩落して、塀も九分方崩落しています。石垣の修復では、十川橋場下川端や上角で石割をして、石材は台車で運ばれています。藩士をはじめ町人・百姓までが石垣等修復の加勢を申し出たこととで安政4年7月には修復は大

体終了したようです。城内再建に労力を提供した藩士1570人に対しては、山下茶屋で2日間酒宴が行われ、藩主自ら労をねぎらっています。(佐伯 治)

## 竹田雑感

城下町再生・農村文化研究のため竹田を訪れた東大生からのメッセージ

〜景観研究の立場から〜

24

東京大学景観研究室修士課程1年 伊達 真生

朝の町は白い。

初めて訪れた竹田の城下町で思い出されたのは、懐かしい盆地の秋であった。

中国山地の山あいでは生まれた私にとって、寒暖の差がはつきりした気候はともなう馴染み深いものであった。キリッとした冷たさで目が覚めた日、山上のコーテージから花水月まで朝湯を貫いて行く。町へ降りていくにつれ、曇り空と境目の無くなつた白い空気があたりを包んでいく。静けさの中に高校生の話し声が響き渡る。まだ早起きだった子供の頃に見た光景が、一つ一つ頭の中に蘇つていった。

一方、自堕落な学生生活を経て覚えたものもある。夜の町だ。小さな時は見ることもできなかった、もう一つの町の顔。学校帰りに目の前を通った居酒屋やスナック。その扉の向こうにどんな世界があるのだろうか、恐ろしさすら感じていた。今では仲間、あるいは一人で杯を傾け、その向こう側の世界を覗ける。旅行好きとしては、先々で地元の酒を地元の肴と味わう新たな楽しみも得られた。

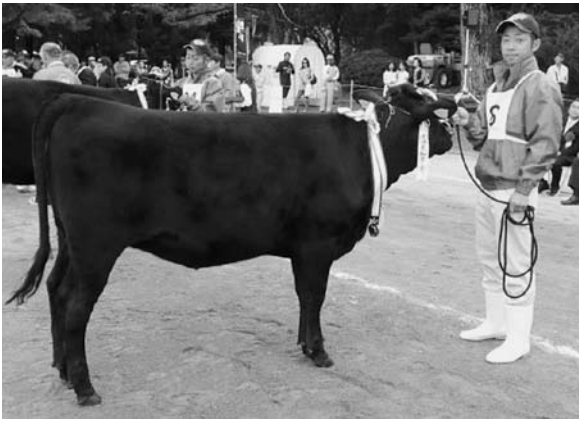
今回の訪問中、朝食は八幡小路のカフェ清水湯さんでいただいた。銭湯を改装した店内はとも面白い空間ながら、丁寧に作られた料理を味わい、温かいお茶で一服している間、そこにはなんともんびりとした時間が流れていた。人々が憩う場所として積み重ねてきた歴史が感じられたからだろうか。自堕落な学生生活で忘れていた朝の愛おしさに、もう一度気付かされたのだ。

またま若手メンバーばかりとなり、「教授と一緒になら行かない所へ」と、広瀬神社下のバーへ出向いた。東京でも経験したことが無いような洒落た店で、小粋なマスターさんが薦めて下さるカクテルを思い思いに飲み、語らう。夜の過ごし方をまた一つ、この町で覚えることができ

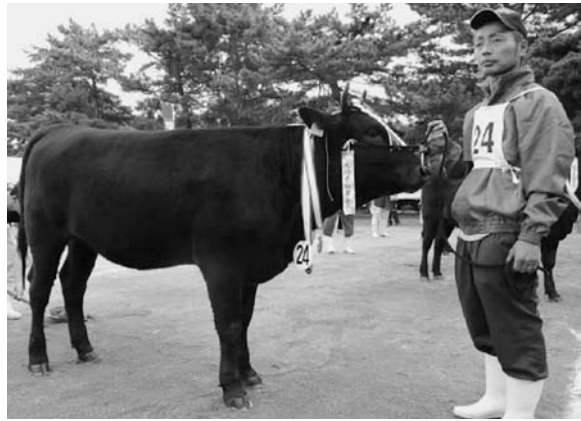
た。

町の風景を捉える上で、時間軸への意識は重要だと思う。それは世代であり、季節であり、そして一日の移ろいでもある。朝の町と夜の町。竹田には、どちらの魅力も詰まっている。

## 大分県畜産共進会(肉用牛の部) 1区・2区で首席を獲得



↑馬場勝信さん(わかふく1号)



↑森田政利さん(あさがお号)

10月22日(土)別府公園文化ゾーンにて行われた「第72回大分県畜産共進会」に竹田市代表として13人(肉用牛15頭)が出品し、優秀な肉用牛の発育状況や資質の良さ、被毛の光沢などの基準をもとに審査した結果、全6区のうち、第1区：馬場勝信さん(わかふく1号)・第2区：森田政利さん(あさがお号)が首席を獲得し、名誉賞(大分県知事賞)等を受賞しました。



↑河室さんは(写真奥)フルマラソンに出場し46位で完走(県内2位)。ハーフマラソンに出場した豆塚さんは残念ながら途中棄権という結果でした。

10月30日に行われた第31回大分国際車いすマラソン大会に、竹田市出身(現在は別府重度障害者センター)の河室隆一さんと豆塚エリさんが初出場しました。河室さんは「雨にもかかわらず多くの応援で楽しく走れた。目標の2時間を切り、初出場に

### 車いすレース初出場で大健闘

別府重度障害者センターから出場

しては上々の出来だった。来年はトレーニングを積んでもっと上位を狙いたい」と意気込みを語りました。

また、豆塚さんは「走るが大嫌いで、中学生の頃は冬の強歩大会が憂鬱で仕方なかったのに、不思議なもので怪我をして車いすの生活になってから体を動かす楽しみを知った。世界中の車いすに乗ったアスリート達と同じスタートラインに立つ時は思わず身震いした。完走は出来なかったが、ひと夏の努力は私にたくさんものを与えてくれた」とレースを振り返りました。



### アリアズナが点灯「第12回竹楽」

広瀬の恋人アリアズナ役を演じたロシア人女優マリーナさんが点灯式に参加した今年の竹楽。初日(11月18日)は雨に見舞われましたが、土日は晴天に恵まれ、市内外から訪れた数多くの人々が晩秋の幽玄の灯りを楽しみました。(写真上は点灯式後、広瀬神社で市民交流イベントに臨んだマリーナさんと意気投合する竹田高校生の皆さん)



### 盛況！ふるさと振興祭

11月13日、第35回直入地域ふるさと振興祭が、空飛ぶ100人プロジェクト「ヘリ遊覧飛行」とあわせて開催されました。直入幼稚園児のリズム体操(写真)をはじめ、児童生徒の発表や食のコーナーに詰め掛けた来場者たちは、晴天に恵まれた晩秋のひと時を堪能しました。







厚生労働省パッケージ事業 あなたが開ける チャンスの扉！

## ホームページリニューアル <http://taketa-ikiiki.org>

「生き生き興起雇用創出大作戦！」のホームページをオープンしました。  
各セミナー参加者募集や開催の様子など公開しています。

なお、「たけた食育ツーリズム」のホームページは引き続き開設しています。  
どうぞご覧ください。[たけた食育ツーリズム <http://taketa-syokuiku.org>]

# 生き生き興起雇用創出大作戦！セミナー参加者募集！

★セミナー開催と募集のお知らせ

<b>募集中</b>	暮らしのサポーター養成セミナー（有償ボランティア編）	12月11日～12月21日（7回）
<b>募集中</b>	自然セラピー養成セミナー	12月11日～12月21日（7回）
<b>開催</b>	BDF（廃食用油）活用人材育成セミナー 「最新のBDF精製技術とグリセリンの活用について」	12月8日（木） 13:30～ （会場：久住さやか）
<b>開催</b>	竹資源活用人材育成セミナー 「竹の堆肥化、資材化、樹脂化利用について」	12月15日（木） 13:30～ （会場：観光ツーリズム協会竹田支部）
<b>開催</b>	創業者養成・森林バイオマス活用人材育成セミナー 「森からお金を生み出そう！」	12月16日（金）～17日（土） （会場：竹田市九重野地区）
<b>開催</b>	新エネルギー活用人材育成セミナー 「竹田市の水力発電の歴史と可能性について」	12月22日（木） 13:30～ （会場：竹田商工会議所）

詳しくは、竹田市経済活性化促進協議会（竹田温泉花水月内） ☎ 62-2122



### TOPミーティング 開催（荻地域）

10月26日荻公民館でTOPミーティングが開催され、約50人の方が参加されました。

首藤市長挨拶の後、「新消防庁舎の位置の決定及びその経過について」及び「荻支所のエリア移転・支所跡地の有効活用と中心市街地の公共施設の活用について」担当者が説明を行いました。

荻支所の移転・跡地利用と中心市街地の有効活用については、地域の合意形成を図ることになりました。

主張タイトルは「色づく世界」。  
首藤温那さん（竹田高校1年）は、10月18日に行われた県大会で優秀賞に輝き、「平成23年度九州高等学校文化連盟第61回九州高等学校弁論大会佐賀大会（11月10・11日）に出場しました。」



### 首藤温那さんが九州弁論大会出場



倉野脩生氏

小説の創作活動を通して、周囲へ思いやりや、人とのつながりを学び、成長を遂げた素直な心情が描かれていました。  
**地域安全活動が評価されました**  
前竹田市老人クラブ連合会会長の倉野脩生氏（吉田）が安全・安心なまちづくりに寄与され、県防犯協会と県警察本部から表彰状を授与されました。

～年末年始のお買い物は地元で～

### 市単独補助事業により「10%プレミアム(割増)付き“地域商品券”を販売します！

#### 【地域商品券の概要】

- 商品券発行冊数 18,000冊  
（1冊500円券×22枚 11,000円分）
- 商品券販売価格 1冊 10,000円
- 販売開始日 平成23年12月12日から  
（売り切れ次第販売終了）
- 商品券販売限度額 一人様 10万円まで

	商品券販売場所・時間	商品券使用範囲
竹田商工会議所発行分 (12,000冊) (写真参照)	◆竹田商工会議所 9:00～17:00 (土日・祝日を除く) ◆竹田町商店街振興組合 (清和館) 9:00～16:00 (毎週火・水曜日のみ)	旧竹田市内の取扱加盟店
九州アルプス商工会発行分 (6,000冊)	◆九州アルプス商工会 久住本所・荻支所・直入支所 9:00～17:00 (土日・祝日を除く)	荻町・久住町・直入町の取扱加盟店



#### 商品券有効期間

平成23年12月12日(月)  
～平成24年5月31日(木)(6ヶ月間)

#### ●お問い合わせ

竹田商工会議所 ☎0974-63-3161  
九州アルプス商工会(久住本所)  
☎0974-76-0151

# ぼくたち・わたしたちの学び舎

## あさひヶ丘保育園

### 「強く」「たくましく」「のびのび」

高台にあり、山間から見える朝日がとてもきれいに見えるところから、その名前がつけられた当園です。

「強く」「たくましく」「のびのび」とを総目標に、下は7か月から上は6才までの園児が通っています。

園では毎月の行事として、誕生会・交通安全教室・避難訓練・そろばん・習字・空手・茶道などを取り入れています。11月の茶道では、竹田荘で行われる野点に出掛け、年長児は初めて園外での茶道を経験する事ができ

ました。

また、季節ごとに「そうめん流し」「スイカ割」「ミニトマト・玉ねぎ」の収穫、芋掘りをしたり、稲刈り後の園の田んぼでは、靴を真つ黒にし走り回る子どもたちです。

そんな中、今年市内の老人施設をたくさん訪問しました。5才児の「ひよつとこ踊り」に利用者さんは大喜びでした。12月のチャリティーショーでも披露しますので、ぜひ足をお運びください。

年長児の活躍の場は幅広く、



↑プールでの水遊びは楽しい思い出



↑かわいい「ひよつとこ踊り」



↑稲刈りの田んぼを元気に走り回る園児たち

園内でも0才児・1才児の食事の介助をしたり、昼寝では他クラス全部に添い寝に来てくれます。

中には添い寝のはずが、先に眠ってしまう子もチラホラ…。微笑ましい光景が見られます。

大きいクラスの子は、小さいクラスの子をいたわり、小さいクラスの子は大きいクラスの子を慕い、とても良い交流ができています。

今は12月にある保育発表会に向けて、毎日練習に頑張っている子どもたちです。

12月17日土曜日に竹田市文化会館で行いますので、お時間のある方はどうぞ足をお運びください。

(甲斐初代)

# モリノリ博物館

(75)

大友義統が志賀太郎(親次)に父親孝(道易)の家督を継がせたのは天正12年(1584)のことでした。

フロイスの『日本史』豊後編III第61章には「このたび国主(宗麟)と義統は府内で会合し、そこへは国中で主要人物である老中と国衆だけが集まった。志賀殿と呼ばれる若者も加わっていた。すでに家督、家臣を譲り受けていたが彼はまだ19歳であった。しかし親次は国事の協議について考えるよりも家臣に気づかれずにどのようにして府内のコレジオ(イエズス会神学校)に行けるかということに決意の上で夜間に出かける決心。司祭のペトウロ・



↑岡城御廟所跡北側に遺されている切石と十字架

## ドン・パウロ 志賀親次

ゴメス師は彼を一室に迎え入れ教理説明がなされた後、洗礼を施しドン・パウロの教名が授けられた」とあります。西欧から見た大友時代の豊後の様子が読み取れますがキリシタン信者の夢が叶い洗礼を受けた親次は岡城に帰ると教理に従い場内2つの神社に火を放つたといわれています。

さらに領内で布教を勧めるためにペトウロ・ゴメスに使者を送り司祭と修道士の派遣を申し入れました。宗麟の指示もあり司祭ペトウロ・ラモンと2人の修道士が派遣され教会となっている親次邸に40日間留まり家臣や領民4千人を洗礼しました。

志賀親次といえば大友時代最後の岡城主として天正14年島津の大軍による岡城攻撃を数千の兵で守り抜いた勇猛果敢な若き城主を思い興しますが岡藩でキリスト教を熱心に布教した人物です。その後中川時代へと移り慶長、元和時代にはキリシタン信者が最大8千人に達したといわれています。

(井上隆)



# 声かけて つなごう 竹田に

## 愛育の輪

竹田市では、「やすらぎと安心に満ちた支えあう暮らし」を推進するために、健康づくり組織が活動しています。その中で、自治会単位で活動している「愛育保健推進委員会」について今回は久住地区愛育保健推進委員会の「愛育ガーデン事業」をご紹介します。

### 花を育て

### 自治会交流の場に

久住地区愛育保健推進委員会は昨年度から、活動の取り組みをより具体的にわかりやすく、かつ、みんなで取り組みやすいようにと愛育ガーデン事業を開始しました。

これは、自治会内で花を植える育てる活動を通じて、自治会の交流の場と自治会内の環境整備を目指そうというものです。昨年度は取り組みのきっかけとしてコスモスの種を各自治会に配布しました。

今年度で2年目ですが継続して愛育ガーデン事業を3自治会（今村・田向町・平木）が取り組んでいるところです。「愛育ガーデン」の看板を設



↑コスモス祭での楽しいひととき

置し、種まきや草取りなどの作業を高齢者中心で実施しているところや、子ども会や青年部にも声をかけ自治会をあげて実施するところなど、それぞれで取り組み方が異なります。いずれも高齢者の役割の創出・交流に一役を担っていますし、みんなで実施している田向町では『菜の花畑でのお食事会』や『コスモス祭』などを開催し世代間交流の場ともなっています。

「何とか久住でも愛育保健推進員活動の目玉事業を創らんといかん」と種まきを始めた「愛育ガーデン事業」が、確実に新たな交流の場という花を咲かせてくれました。

今後はもつと多くの自治会にも取り組みの輪が根付いていくことを期待します。

健康一直線

# 保健だより



竹田市健康増進課 ☎63-4810  
 荻支所いきいき市民課 ☎68-2211  
 久住支所いきいき市民課 ☎76-1111  
 直入支所いきいき市民課 ☎75-2142

## サフランかぼすかん

〈今月の食材〉 サフラン

サフランの花の雌しべを乾燥したもので、古くから料理の着色や薬用に用いられています。竹田市のサフランは、明治36年に玉来地区で栽培が始まり、国内生産量の8割以上を占めています。室内で花を咲かせる方法は竹田市で生まれた方法です。生産量は年々減少していますが、竹田産サフランはその品質の高さから愛用してくれる人も多く、新たな薬効や機能の発見等で、今でも約100戸の農家が栽培を続けています。一般市販品の外国産に比べて黄色の成分クロシンの量が多く、農家の丁寧な作業や品質管理・出荷時の品質検査により、世界的にも高品質であることがわかっています。血行をよくし、特に婦人の血の道の薬として月経困難、更年期障害などによいとされています。鎮静、鎮痛作用もあり、イライラ解消にもよいと言われています。また、冷え症や風邪をひきそうな時にも効果が期待できますので、これからの季節に活用してください。

〈材料〉 10人分

粉寒天	4 g	砂糖	80 g
水	500cc	カボス汁	50cc
サフラン	3～5本	なし	100g (又はりんご)

## 今月の 「食育」レシピ



### 【作り方】

1. 鍋に粉寒天と水、サフランを入れて火にかける。
2. 沸騰したら2～3分かき混ぜながら火を通す。
3. 火から下ろして砂糖を加え、粗熱をとってカボス汁と5mmくらいのさいの目に切ったなしを加える。
4. 型に流し、冷やし固めて切り分ける。



# 民謡のぬくもりを未来へ

日本民謡協会の「民謡功労章」を受章した豊肥佐藤会会主

## 佐藤 文男

(阿蔵・72歳)

半生を民謡に捧げた功績が認められ、本年10月16日、都内「国技館」で行われた民謡民舞全国大会で、民謡功労章を受章した佐藤会主。本年度の竹田市功労者表彰も受賞し、県下有数の指導者として、誰からも慕われています。

中学時代の先輩から37歳の時に誘われ36年目を迎えた民謡人生は、「当初は興味も湧かず、1、2回でやめようと考えていました。今日で最後と思いつながら」というものでした。ところがすぐに民謡のとりことなり、数年後には民放番組の県大会で優勝し、全国大会に出場した結果、指導要請が相次ぎ、10年後には佐藤会として発表会を行うまでに会も成長を遂げました。

民謡と三味線は勤務終了後、毎晩大分市まで通い勉強、また尺八も独学でマスターし免許を取得しました。

久住高原の唄日本一大会では本人はもちろん3人の孫全員が優勝経験を持ち、現在も指導や発表活動、福祉施設への無料公演などで、多忙な毎日を送っています。

「お年寄りの喜んでくれる笑顔や子どもたちの打ち込む姿を見ることが何よりです。継続は力なりを胸に先人のぬくもりや思いを、これからも未来へ伝えていきたいですね。」

やさしいまなざしの中にも揺るぎない信念を保つ佐藤会会主の活躍に、益々目が離せなくなりました。



↑カボスをPRする島谷留美子竹田市仙台事務所副所長

**宮城県南三陸町**  
**カボスで元気に！**

10月30日、震災からの復興を目指そうと、宮城県南三陸町で全国各地の優れた逸品を集めた市場「第7回福興市」が盛大に開催されました。

竹田市からもカボス流通対策協議会が参加。「焼魚や焼酎などにぜひ！」と、買い物客らに特産品のカボスを紹介しました。

## 富高一文さんが「技能顕功賞」を受賞

優れた技能をもって、県産業の発展に寄与された功績に対し、竹田地域技能士会副会長の富高一文さん(松円・53歳)に、「第41回大分県技能祭」(11・6開催)にて大分県知事より『技能顕功賞』が贈られました。

富高さんは、36年の永きにわたり、建築大工として精励しており、木製建具、建築板金、建築塗装等、多彩な技術を持ち、その業績は業界内外でも定評があります。

また、豊肥地域の小学校で行われる「ものづくり体験教室」に講師として積極的に参加したり、後進の技術向上指導等にも熱心に努めています。

実兄のもとでの10年間の下積み生活が今の原点。これからは後継者育成に力を入れ、「地元のために貢献できれば」と話しています。

最後に、仕事に対する心構えをお聞きしました。

「自分の技術に誇りを持つこと。」

富高さんの磨かれた技術と素晴らしい功績は、故郷の財産です。受賞おめでとうございます。



↑富高一文さん(高英工業代表)





## 今月の新刊ご案内

### 〔一般の本〕

- ・ステイブ・ジョブズ神の遺言 桑原 晃 弥
- ・ハードラック 葉丸 岳 岳
- ・綾子と赤い糸 さとう ひさ
- ・重ね煮だからすごくおいしい 梅崎 和 子
- ・南極料理人の使い切りレシピ 西村 淳
- ・楽しい私の家 孔 枝 泳
- ・弦と響 小池 昌 代

### 〔子どもの本〕

- ・いたずらラッコとおなべのほし(大型絵本) 神沢 利子
- ・ふしぎなのらネコ くさの たき
- ・百人一首大事典—完全絵図解説— 玄海 直人
- ・ぼくはアニマルトレーナー 宮沢 厚
- ・発明大図鑑 —ひらめきで世界を変えた— ジェリー・フェリス 他、80冊ほど入りました

## 図書館から 12月の お知らせ

■竹田市立図書館  
TEL・FAX 63-1048

■荻図書館(荻みらい館内)  
TEL・FAX 68-2200

■久住図書館  
TEL 76-0717・FAX 76-0724

■直入図書館  
TEL 75-2240・FAX 75-2231

### 今月の読み聞かせ

#### おはなしルーム

日時 12月14日(水)  
13:20~14:00  
場所 竹田幼稚園  
えほんのへや

#### 第14回クリスマス・キャロルを開催します

12月25日(日)13:00~15:00  
竹田市総合社会福祉センター  
サンタさんからのプレゼントもあるよ!みんな来てね!

#### ブックスタート

日時 12月7日(水)  
14:00~  
場所 竹田市総合社会福祉センター

#### おはなしのへや

日時 毎週火曜日  
10:30~11:00  
場所 竹田市立図書館  
えほんのへや

12月						
日	月	火	水	木	金	土
				1	2	3
4	5	6	7	8	9	10
11	12	13	14	15	16	17
18	19	20	21	22	23	24
25	26	27	28	29	30	31
1	2	3	4	5	6	7

※カレンダー中の白抜きの日が休館日です。

※23日(金)は開館します。

## 「司書おすすめの一冊」

### 「ものづくり生活 vol.2」



(別冊天然生活)

いろいろな雑誌が大人気です。月刊誌だけでなく、別冊も入荷しています。副題に「つくる暮らしにある「よく生きる」ヒント」とあるように、こだわりの作品のなかに日常のものづくりへの想いが込められた本です。

### 「きぼう ころころひらくとき」

ローレン・トンプソン (ほるぷ出版)



3月11日の大災害は忘れることのできない現実を目の当たりにさせられました。今、子どもだけでなく大人にも読んで欲しい一冊です。一希望はいつもすぐそばにある—あなたの心のなかに—心に響く写真絵本。

## 誕生おめでとう

10月生まれ(親・自治会)



## 人口のうごき

(平成23年10月31日現在)

(前月比)

人口 24,865 人 (-49人)  
男性 11,580 人 (-19人)  
女性 13,285 人 (-30人)  
世帯数 10,529世帯 (-5世帯)

住民基本台帳登録

## 第25回岡の里名水マラソン大会参加者募集

日時 平成24年3月4日(日) ※雨天決行  
会場 竹田市文化会館前 (受付・開会式・スタート・フィニッシュ)  
日程 [受付]8:00~9:30 [開会式]9:00~ [スタート]10:00~(フルマラソン)  
※参加申し込み人数により他の種目は随時スタート  
参加料 フルマラソン 4,000円 ハーフ・10km (一般) 3,000円 (高校生以下) 1,000円  
史跡めぐりウォーク・ノルデックウォーキング 1,500円

### 申込方法

- ①申込用紙(払込取扱票)に必要事項を記入し、参加料を添えて最寄りの郵便局にて申し込むこと。
- ②インターネット(ランテス・スポーツエントリー)からの申し込み可。
- ③参加者は前もって医師の診断を受け健康状態を確認の上、申し込むこと。
- ④大会当日の受付はいかなる理由があっても受け付けない。
- ⑤参加申込後の取消については、返金しない。

申込締切 1月10日(火) 払込印有効 インターネット・携帯サイト 1月20日(金)  
※定員のある種目は先着順。定員に達し次第締め切らせていただきます。

定員 フルマラソン 900人 ハーフマラソン 500人 史跡めぐりウォーク 100人  
主催 岡の里名水マラソン大会実行委員会

### ●お申し込み・お問い合わせ

〒878-0024 竹田市大字玉来1-1 竹田市生涯学習課内  
岡の里名水マラソン大会事務局 ☎63-4817 FAX 63-2735  
[URL] <http://www.city.taketa.oita.jp/marason/>



## 郷土の植物

(273)

阿孫 久見

第81回

### シマカンギク(キク科)

低地や丘陵地の日当たりのいい林縁や道路沿いの傾斜地によく生育している株立ちする高さ60センチほどの多年草です。硬い茎には綿毛と縦に溝があり、下部は倒れ上部では立ち上がる特徴があります。互生する葉は長卵形で鋸歯があり、5列片に中ほどまで裂けます。大きさは長さ4センチ幅が3センチほどです。表面は濃緑で裏面は白い毛があり淡緑色です。葉の基部には托葉(葉柄のつけ根にある1対の付属体)があります。

晩秋から初冬の頃、中心部の筒状花も周辺部の舌状花も黄色の径3センチほどの頭花を沢山咲かせます。花の匂いはキク特有の香りがあります。島地に多く寒い時期に咲くので島寒菊の名があります。また竹田は内陸部ですが海沿いに多いので浜寒菊の別名もあります。竹田では市内に広く分布し、里山の山道沿いや田んぼのふちや道路の法面などで、ごく普通に観察されます。花期は10月から12月です。

おめでとう  
1歳

平成22年  
12月生まれ

誕生日 親  
(自治会)



アッパシ!  
100歳



橋爪 ヨシ子さん  
(上坂下)

11月1日にめでたく満100歳を迎えました。豊後大野市朝地町生まれ。女学校卒業後、洋裁を学ぶ。教師の夫と結婚し、県内を赴任後、竹田に帰郷し兼業農家を営む。今でも元気な時は草むしりに精を出します。長生きの秘訣は「くよくよせず、何でも興味をもつこと」。いつまでも、お元気で!





# たけたん

## 情報

### 2011 12

本 庁 ☎0974-63-1111  
 荻 支 所 ☎0974-68-2211  
 久住支所 ☎0974-76-1111  
 直入支所 ☎0974-75-2211

### 保険課

#### お医者さんにかかるときは、こんな点に気をつけましょう

##### ○休日・夜間の受診は控えましょう

休日や夜間に開いている救急医療機関は、緊急性の高い患者さんを受け入れるためのもので、医療費も高く設定されています。急病などのやむを得ない場合を除いては、診療時間内に受診しましょう。

##### ○かかりつけ医を持ちましょう

自分や家族の病歴や普段の健康状態を把握している「かかりつけ医」がいると安心です。気になることがあったら、まずは「かかりつけ医」に相談しましょう。

##### ○「こども救急電話相談（#8000）」を知っていますか

夜間や休日に、こどもが病気やケガで心配なときや、病院へ行った方がよいかどうか判断に迷ったときなどに、「こども救急電話相談」を利用してみましょう。看護師が相談に応じてくれます。

〈相談電話番号〉#8000 または、097-503-8822

〈相談時間〉

- ・平日（月～土曜日）19:00～翌朝8:00
- ・日曜日・祝日 9:00～17:00  
19:00～翌朝8:00

##### ○重複受診はやめましょう

同じ病気で複数の医療機関を受診することは、控えましょう。同じ検査の繰り返しなどで医療費の無駄になるだけでなく、検査や投薬の重複などで、体に悪影響を与えてしまう心配もあります。治療に不安などがあるときは、医師に相談しましょう。

##### ○薬の飲み合わせに注意しましょう

薬は飲み合わせによっては、副作用が生じる場合があります。「お薬手帳」を利用したり、服用中の薬を医師や薬剤師に伝えるなどして、不要な薬をもらわないようにしましょう。

●お問い合わせ 竹田市保険課 国保・高齢者医療係  
 ☎63-1111（内線135・136・137）

### 歴史資料館

☎63-1923

〔開館時間〕9:00～17:00

〔休館日〕月曜日。祝日の翌日（月曜日が祝日の場合は開館）12月24日(土)は開館します。

##### ○常設展（2階展示室B）

『田能村竹田と高橋草坪・帆足杏雨』

11月18日(金)～12月28日(水)

画聖田能村竹田とその高弟高橋草坪と帆足杏雨の館蔵作品を紹介します。

### 市民ギャラリー水琴館

☎63-2200

〔開館時間〕9:00～17:00

〔休館日〕月曜日。祝日の翌日（月曜日が祝日の場合は開館）

##### ○『オレクトロニカ展』

11月29日(火)午後～12月11日(日)

表現家ユニット『オレクトロニカ』の2人の作品を展示。  
 （傾く家 ☎090-6895-5986〔加藤〕）

##### ○『草刈樵峰書道会展』

12月14日(水)午後～12月25日(日)

草刈氏主宰の竹田・大分の書道会会員による作品展。  
 （草刈淳 ☎080-2751-3191）

※休館日は、月曜日（月曜日が祝日の場合は開館）と祝日の翌日です。

※なお、展示内容の詳細を知りたい方は、申込者へ直接お電話ください。

### 古文書実践講座受講生募集

大分県立先哲史料館の協力で、古文書の基礎と扱い方、解読の基礎や整理の方法を学ぶ「古文書実践講座」を開講します。地域や家に伝えられた史料（古文書等）や地域の歴史に関心をお持ちの方のご参加をお待ちしています。

会 場 市民ギャラリー水琴館会議室

募集人員 20名（先着順）

受講料 無 料

第2回…12月3日(土)、第3回…12月10日(土)、  
 第4回…12月17日(土) 13:30～16:50

・講座の構成は、先哲史料館研究員による講義、歴史資料館職員による演習（岡藩関係古文書の読解）となっています。

##### ●お申し込み・お問い合わせ

竹田市立歴史資料館 ☎63-1923

市民ギャラリー水琴館 ☎63-2200

### 環境衛生課

#### ごみ減量化についてのご願い

地球温暖化防止を推進するために、買い物をする時はマイバックを利用し、レジ袋の減量化を心がけましょう。また、生ごみの水切りをするだけでごみの量は減り、燃やしやすくなり、ごみ焼却時に出るCO2が削減されます。生ごみの減量化及び資源化に取り組みましょう。ごみ減量化・資源化推進のため家庭用生ごみ処理機の補助金制度があります。事前に環境衛生課に申請書を提出してから購入してください。（申請書は市役所環境衛生課にあります。）購入費用の1/2以内で最高補助金額が2万円です。

ごみの減量化にご協力ください。

●お問い合わせ 竹田市環境衛生課 ☎63-4821

## 公共住宅

### 公営住宅の入居者を募集します

#### 一般住宅の募集

##### ①竹田地域

市営下矢倉団地：2戸／県営下矢倉団地2戸  
上角アパート：1戸（単身可）／玉来第2団地：2戸（単身可）

##### ②久住地域

桐迫住宅：2戸／さくら住宅（若年単身向）：2戸

#### ▽申込資格

- ・世帯全員の合計所得が月額15万8千円以下の人（状況に応じて異なります）
- ・同居する親族（婚約者を含む）がある人（ただし高齢者または身体障がい1～4級の方は単身入居可能）
- ・現に住宅に困っていることが明らかなこと
- ・市税等の滞納のないこと
- ・入居者または同居する親族が暴力団員でないこと

#### 特定公共賃貸住宅の募集

##### ①竹田地域 七里団地：1戸（単身向）

#### ▽申込資格

- ・入居者の所得が月額15万8千円以上25万9千円以下の人
- ・入居者が満35歳以下の人
- ・市税等の滞納のないこと
- ・入居者が暴力団員でないこと

#### ■募集期間

平成23年12月12日(月)～平成24年1月10日(火)  
※土・日曜日を除く、火・木曜日は午後7時まで

#### ■抽 選

- ①の抽選…平成24年1月13日(金)10:00～竹田市本庁舎
- ②の抽選…平成24年1月13日(金)14:00～竹田市久住支所  
※時間に来ていない場合は辞退とみなします

#### ■入居時期…2月上旬ごろ

#### ●お問い合わせ 竹田市営住宅管理センター ☎63-4400

## 試験・講習

### 公立学校臨時事務員及び非常勤職員採用候補者名簿登録試験

大分県教育委員会では、県立学校及び市町村立学校において事務及び事務補助を行う臨時事務員及び非常勤職員の採用候補者名簿登録試験を実施します。

募集期間 12月12日(月)～平成24年1月10日(火)

試験日 平成24年1月29日(日)

※応募書式等は12月5日(月)から大分県教育委員会のホームページに掲載し、大分県教育庁人事課や各教育事務所でも配布します。

#### ●お問い合わせ 大分県教育庁教育人事課☎097-506-5439

### ガス溶接技能講習

日 時 1月30日(月)～31日(火) 8:50～17:05

場 所 大分県立農業大学校

受講料 10,500円とテキスト代840円

### アーク溶接作業特別教育

日 時 2月18日(土)～19日(日) 8:50～16:45

場 所 豊後大野市中央公民館

② 2011年12月発行

受講料 8,400円(会員外は9,450円)とテキスト代1,050円

#### ●お申込み・お問い合わせ

(社)大分県労働基準協会豊後大野支部 ☎0974-26-4115

## 募 集

### おおいた野外教育・体験教育フォーラム2011

対 象 野外教育・体験教育の分野などに興味のある方・携わっている方、青少年健全育成の分野に興味や携わっている方、そのほか地域活動・子どもたちへの教育などに興味のある方等

募集人員 40～50名程度 費用:無料

日 時 12月17日(土)

会 場 『豊後大野市三重農村環境改善センター』

託 児 無料託児所あり。事前申込み必要

#### ●お問い合わせ・お申込み

特定非営利活動法人エー・ピー・シー野外教育センター

☎0978-64-9127〔担当：藤谷〕

<http://www.npoabc.kuronowish.com/>

### 岡の里竹林講座「竹やぶに光を＝ミニ門松づくり」

日本古来より、長年人々の生活の一部として慣れ親しんできた里山の『竹』。その竹を現代の目線から見つめ、竹を知り、竹を楽しみ、竹の魅力を見直す講座を開催しています。

講座内容 工芸実習「ミニ門松づくり」

開催月日 12月10日(土) 10:00～12:00

開催場所 そうぞうの丘センターハウス

受講対象 中学生以上(20名程度)

受講料 講座ごと500円 ※中高校生は無料

#### ●お申込み・お問い合わせ

竹田創生館(竹田市武家屋敷通り) ☎62-4100

### 第35回相良慶隆杯竹田元旦マラソン大会参加者募集

日 時 1月1日(日) 受付9:00～ 開会式10:00～

場 所 竹田市総合運動公園陸上競技場

種 目 小学5、6年生男女2km・中高一般男女等で3kmと5km

申込締切 12月22日(木)

#### ●お問い合わせ 竹田市陸上競技協会事務局

☎090-4771-8491(甲斐)

<http://sports.geocities.jp/bmcfb817/>

### 第2回岡の里西南戦争竹田戦講座

と き 平成24年1月21日(土) 10:00～12:00

と ころ 竹田市中央公民館集會室

テ マ 竹田戦のエピソード

講 師 西南戦争研究会事務局長 藤島純高氏

定 員 20名程度(中学生以上)

参加料 500円(資料代など含む)(中高生無料)

#### ●お申し込み・お問い合わせ 竹田創生館 ☎62-4100

## 相 談

### 「労働相談ホットライン」

内 容 パート、嘱託、派遣、アルバイトでも相談にのります。解雇、賃金、残業代不払い、休日、パワハラなどの問題に対する相談に応じます。

と き 12月6日(火)10:00～19:00

対 応 電話と面談で対応します。対応者は社会保険



## 税金

### eLTAX（地方税の電子申告等）の受付が始まります

eLTAX（エルタックス）とは、地方税における様々な手続きをインターネットを介して電子的に行うことができるシステムの事です。社団法人地方税電子化協議会が運営を行っています。このサービスを利用するには、手続き先の市町村がeLTAXを利用したサービスを受け付けている必要があります。

竹田市では、12月19日より、eLTAXを利用した電子申告等の受付を開始いたします。

eLTAXを利用すると、

○給与支払報告書等の提出

○法人市民税の申告

○固定資産税償却資産の申告

等がインターネットを介して行えます。直接来庁して書類を提出したり、郵送する手間が省けます。

また、市役所の閉庁後の時間をご利用になれます。  
(月曜から金曜日／8:30～21:00)

#### eLTAX〔竹田市でご利用可能な手続き一覧〕

手続き種別	申告関係	申請・届出関係
個人市県民税	・給与支払報告書の提出・退職手当等に係る市県民税特別徴収税額納入内訳書の提出	・特別徴収義務者の所在地、名称変更届出書の提出・特別徴収に係る給与所得者異動届出書の提出・特別徴収への変更届出書の提出
法人市民税	・法人市民税の申告（確定申告、中間申告、修正申告、予定申告等）	・法人等の異動届の提出・法人の設立及び法人の支店等の設置届の提出
固定資産税	・償却資産申告書及び種類別明細書	—

ご利用方法や利用の条件など、詳細な情報については、竹田市ホームページのeLTAX特設ページ、もしくはeLTAX公式ホームページ (<http://www.eltax.jp/index.html/>) をご覧ください。

### 固定資産税の申告・届出について

◎固定資産税は、毎年1月1日の時点で土地・家屋・償

却資産を所有している方（土地・家屋は、登記簿上の所有者）にかかります。

・償却資産の申告

償却資産「土地・家屋・車両（自動車税・軽自動車税が課税されるもの以外※1）の事業（農・工・商業等）の用に使用している資産で、その償却費が所得税又は法人税法で経費や損金に算入されるもの」の所有者は、毎年1月1日現在所有している償却資産について、その名称・数量・取得年月・取得価額・耐用年数等を申告することが法律で義務づけられています※2

前年度に申告された方は12月中旬に申告書をお送りする予定です。新規に事業を始めて償却資産がある方は申告が必要になりますのでご連絡ください。

償却資産の所有者は申告期限が平成24年1月31日(火)までとなっていますので、必ず申告書を提出してください。

※1 道路運送車両法上の大型特殊自動車は、陸運局への登録の有無にかかわらず償却資産に該当します。

※2 申告書受理後、地方税法にもとづいて実地調査・簡易調査（固定資産台帳を郵送していただく調査）を行うことがありますので、ご協力をお願いします。

●お問い合わせ 竹田市税務課資産係

☎63-1111（内線123・124）

## 防災

### ご登録ください！県民安全・安心メール

大分県では「県民安全・安心メール」を配信しています。気象警報や避難情報などの防災情報が携帯電話やパソコンに電子メールで届きます。登録は、携帯電話、パソコンからできます。また、避難情報なども配信しますので、いざという時に備えて登録しておきましょう。

◎配信される情報

気象情報 地震情報 津波情報 火山情報 土砂災害警戒情報 洪水情報 竜巻注意情報 災害時緊急情報 光化学オキシダント情報 食中毒注意報

注) 上記のうち、登録時に配信を希望した情報のみ送信されます。

《メールの登録方法》

携帯電話から「e@bousai-oita.jp」に空メールを送るか、登録サイトのQRコードを読み取り、指示に沿って登録してください。〔登録サイト〕→ <http://www.bousai-oita.jp/>

●お問い合わせ 大分県生活環境部防災危機管理課

☎097-506-3155

# 竹田市のこよみ 12月 2011年

1 (木)	<ul style="list-style-type: none"> <li>いのちの日・世界エイズデー・『オレトコロニカ展』9:00-17:00 (竹田市民ギャラリー水琴館) ~ 12/11日まで</li> <li>竹田市立歴史資料館常設展『田能村竹田と高橋草坪・帆足杏雨』9:00-17:00 ~ 12/28日まで・竹田温泉「花水月」休館日</li> </ul>	<b>竹田温泉花水月 年末年始のお知らせ</b> 12月23日(金)~1月4日(水)休まず営業します。
2 (金)	<ul style="list-style-type: none"> <li>文化財管理センター 開所式 10:00-13:00</li> </ul>	通常営業時間 12月30日(金) 朝風呂 6:00 ~ 9:00 大浴場 11:00 ~ 22:00 12月31日(土) 朝風呂 6:00 ~ 9:00 大浴場 11:00 ~ 21:00 特別営業時間 1月1日(日) 大浴場 6:00 ~ 21:00 1月2日(月) 朝風呂 6:00 ~ 9:00 大浴場 11:00 ~ 21:00 1月3日(火) 朝風呂 6:00 ~ 9:00 大浴場 11:00 ~ 22:00
3 (土)	<ul style="list-style-type: none"> <li>岡の里ふるさと歴史講座(文化財探訪)「竹田地域の石橋散策」竹田市文化会館8:50集合※2・第7回週末助け合いチャリティイシュー(竹田市文化会館)【午前の部】開場13:30開演14:30 ※入場には協力券500円要(竹田市文化会館)・第38回竹田市少年少女駅伝ロードレース大会9:40スタート(竹田市総合運動公園陸上競技場周回コース)</li> </ul>	※露天風呂は30日(金)~3日(火)の期間営業致します。 ご家族、帰省客の皆さんとは是非お越しください。お待ちしています。 ●お問い合わせ 竹田温泉花水月 ☎64-1126
4 (日)	<ul style="list-style-type: none"> <li>竹田保育所発表会9:00~(竹田保育所ホール)・【竹田市歩こう会】千引方面(花水月前9:00集合)※1・竹田総合学院(TSG)「竹田学」講座14:00-15:30【講師】辻野功【受講料】市民500円市外1,000円(竹田市民中央公民館竹田分館)◎企画情報課 ☎63-4801</li> </ul>	
5 (月)	<ul style="list-style-type: none"> <li>人権なんでも相談所10:00-15:00(竹田市総合社会福祉センター/荻福祉健康エリア/竹田市久住支所)・こころの健康相談13:30-15:30(荻福祉健康エリア):要予約(☎63-3346)・第13回農業委員会総会14:00~(竹田市総合社会福祉センター)・荻の里温泉休館日</li> </ul>	
6 (火)	<ul style="list-style-type: none"> <li>竹田市「赤十字ふれあい講座」10:00-15:00(久住保健センター)・おはなしのへや10:30-11:00(竹田市立図書館えほんのへや)・直入地域人権啓発講演&amp;コンサート18:30~【講師】一の瀬健史(直入公民館ホール)◎直入支所いさい市民課 ☎75-2211・久住地域トップミーティング19:00-21:00(久住公民館)</li> </ul>	
7 (水)	<ul style="list-style-type: none"> <li>3・6・12か月児健康診査13:00-13:20受付※3か月児のみ13:30-13:40受付(竹田市総合社会福祉センター)</li> <li>ブックスタート14:00-15:00(竹田市総合社会福祉センター)・久住高原ふるさと宅配受付締切</li> </ul>	
8 (木)	<ul style="list-style-type: none"> <li>高齢者大学竹田学級 10:00-11:30(竹田市文化会館)</li> <li>竹田温泉「花水月」休館日</li> </ul>	
9 (金)	<ul style="list-style-type: none"> <li>おも城サイトミュージアム13:00~(岡城跡駐車場)※要予約:文化財課☎63-4818・荻地域人権啓発推進講演会 13:20-15:00【講師】中倉茂樹【演題】ぬくもりを感じて(荻福祉健康センター多機能室)</li> </ul>	<b>環境衛生課からお知らせ</b> <b>年末年始のごみ収集について</b> 12月29日(木)から1月3日(火)までの年末年始は、ごみの定期収集を行います。また、清掃センターへのごみの持込みは12月28日(水)の午前中までです。年始は1月4日(水)より受入れます。 現在リサイクルセンター建設のため、工事車両やごみ収集車で混雑しますので、家庭から出るごみは定期収集をご利用ください。ごみの分別が正しくないと警告シールを張り収集しませんので正しく分別してください。一時的多量ごみを持ち込む場合は事前に清掃センターへ電話連絡をお願いします。 ●お問い合わせ 清掃センター ☎68-2819
10 (土)	<ul style="list-style-type: none"> <li>第9回荻町ふれあい歌う会19:00-21:00(参加費大人300円 小・中学生100円)【荻町ふれあい会館】(藤交演習)◎事務局☎090-1071-6977(川上)・久住保健所発表会8:50~(久住公民館)【荻町ふれあい会館】(藤交演習)◎事務局☎090-1071-6977(川上)・11歳6か月児健康診査(このこのおうち) 岡の里竹林講堂【竹やぶに光を】10:00-12:00(そらぞらの丘センターホール)◎竹田副生涯 ☎62-4100・第37回フルーフエニックスダンスパフォーマンスコンサート18:00-20:00(竹田市文化会館)</li> </ul>	
11 (日)	<ul style="list-style-type: none"> <li>子宮がん検診【対象者】20歳以上の女性【負担金】偶数歳の方800円、奇数歳の方2,100円 ※平成24年3月31日現在の年齢 8:00-10:00(竹田市総合社会福祉センター)・豊肥子牛市場 9:30~</li> </ul>	
12 (月)	<ul style="list-style-type: none"> <li>豊肥子牛市場 9:30~</li> <li>荻の里温泉休館日</li> </ul>	
13 (火)	<ul style="list-style-type: none"> <li>おはなしのへや10:30-11:00(竹田市立図書館えほんのへや)</li> <li>こころの健康相談(竹田古町会場) 13:30-15:30(☎63-3346)</li> </ul>	<b>し尿汲み取りについて</b> 年内のし尿汲み取りの申し込みは、12月20日(火)までとなっています。汲み取り依頼は、年末に集中しますのでお早めにお早めに(竹田衛生社 ☎63-3546)へお申し込みください。
14 (水)	<ul style="list-style-type: none"> <li>国民宿舎「直入荘」臨時休館日・『草刈浄書道展』9:00-17:00(竹田市民ギャラリー水琴館) ~ 12/25日まで</li> <li>1歳6か月児健康診査13:00-13:20受付(竹田市総合社会福祉センター)・おはなしルーム13:20-14:00(竹田幼稚園)・久住地域人権講演会18:30-20:30【講師】河野義行(サリン第一通報者)(くじゅうサンホール)</li> </ul>	
15 (木)	<ul style="list-style-type: none"> <li>行政相談【荻】10:00-12:00(荻支所1階厚生室)</li> <li>竹田温泉「花水月」休館日</li> </ul>	
16 (金)	<ul style="list-style-type: none"> <li>竹田幼稚園発表会9:00-12:00(竹田幼稚園ホール)・竹田童謡作詩コンクール『佐藤義美賞』表彰式16:00~(佐藤義美記念館)</li> <li>よしみ忌・陽目の里「名水茶屋」休業日(12/16(金)~3月末まで冬季休業)※7日(水)・14日(水)は営業します。</li> </ul>	

※行政相談に関するお問い合わせは、行政相談委員まで(小河晴義 ☎62-3662、太田正一 ☎68-2480、渡辺善照 ☎77-2067、斉藤義昭 ☎75-2692)



17(土)	<ul style="list-style-type: none"> <li>・都野保育所発表会9:00～(都野保育所ホール)・【竹田市歩こう会】忘年歩こう会(歴史資料館前9:30集合)※1</li> <li>・第23回クリスマス音楽のタベ18:30-21:00[会費]大人700円子ども500円(竹田商工会議所2階ホール)☎龍廉太郎事務局 ☎63-1823(堀)</li> </ul>
18(日)	<ul style="list-style-type: none"> <li>・第4回雪っこカーニバルin久住～みんな集まって久住の輪～ 9:00-13:00※参加料1人100円(久住公民館)</li> <li>・竹田市総合地域センター由学館「第3回由学館セミナー」13:00～(竹田市総合社会福祉センター)☎文化財課 ☎63-4818</li> </ul>
19(月)	<ul style="list-style-type: none"> <li>・豊成牛市場 9:30～</li> <li>・荻の里温泉休館日</li> </ul>
20(火)	<ul style="list-style-type: none"> <li>・おはなしのへや10:30-11:00(竹田市立図書館えほんのへや)</li> </ul>
21(水)	<ul style="list-style-type: none"> <li>・温泉療養文化館(御前湯)休館日・行政相談【竹田】10:00-12:00(竹田市社会福祉センター相談室)・行政相談【直入】10:00-12:00(直入支所相談室)・年金相談(竹田市高齢者いきいき交流センター)10:00-15:00・大分県行政書士会無料相談会13:00-16:00(大分県行政書士会(大分市))・こころの健康相談13:30-15:30(直入保健福祉センター)：要予約(☎63-3346)</li> </ul>
22(木)	<ul style="list-style-type: none"> <li>・こころの健康相談13:30-15:30(久住保健センター)：要予約(☎63-3346)</li> <li>・竹田温泉「花水月」休館日</li> </ul>
23(金)	<ul style="list-style-type: none"> <li>・天皇誕生日・おも城サイトコミュニティアム13:00～(岡城跡駐車場)※要予約：文化財課☎63-4818</li> </ul>
24(土)	<ul style="list-style-type: none"> <li>・童謡と絵本の会10:00-11:30(佐藤義美記念館「このこのうち」)</li> </ul>
25(日)	<ul style="list-style-type: none"> <li>・第14回クリスマスキャロル13:00-15:00(竹田市総合社会福祉センター)・T A Oふるさと凱旋公演(15:00開場/15:30開演)(竹田市文化会館大ホール)☎ほていの湯 ☎77-2680</li> </ul>
26(月)	<ul style="list-style-type: none"> <li>【納期限】・市県民税4期・国民健康保険税6期・介護保険料、後期高齢者医療保険料6期</li> </ul>
27(火)	<ul style="list-style-type: none"> <li>・おはなしのへや10:30-11:00(竹田市立図書館えほんのへや)・こころの健康相談13:30-15:30(竹田市総合社会福祉センター)：要予約(☎63-3346)・荻の里温泉休館日</li> </ul>
28(水)	<ul style="list-style-type: none"> <li>・献血10:00-16:00(竹田市社会福祉センター)</li> <li>・消防団年末夜警(～12/30)・荻の里温泉休館日</li> </ul>
29(木)	<ul style="list-style-type: none"> <li>・荻の里温泉休館日〔※年末年始は営業します〕</li> </ul>
30(金)	
31(土)	
月間	<ul style="list-style-type: none"> <li>・「おおいた年末・年始の事故ゼロ運動～おこさず あわず 事故ゼロ～」12/15(木)～12/24(木) / 4(休)</li> <li>・久住高原光ファンタジア(くじゅう花公園)11/12(土)～12/25(日)</li> <li>・第63回人権週間12/4(日)～10(土)・北朝鮮人権侵害問題啓発週間12/10(土)～16(金)</li> <li>・2012荻地域新春歩こう会※参加料は小学生以上1人100円。参加賞あり。雨天・積雪時は中止(荻公民館)※1/1(元旦)・第35回相良慶隆杯竹田元旦マラソン大会9:00～(竹田市総合運動公園陸上競技場)1/1(元旦)</li> <li>・【竹田市歩こう会】元旦歩こう会(そぞうの丘7:00集合)※1/1(元旦)・平成23年度竹田市成人式13:00～(竹田市文化会館)1/8(日)・消防特別点検9:30～(荻小学校グラウンド)1/9(月)</li> <li>・新年互礼会12:00～1/4(休)</li> </ul>
その他	

※1 ☎竹田市歩こう会 ☎0974-62-2501(山本)

※2 ☎竹田創生館 ☎0974-62-4100

農業委員会事務局農地係からのお知らせ

農地に係る各種申請受付の締め切りは、毎月15日です(15日が土日の場合は直前の金曜が締め日となります)。

●お問い合わせ 竹田市農業委員会事務局 ☎63-4815

## 年金

### 20歳になったら国民年金

日本に住んでいる20歳以上60歳未満のすべての方は、国民年金に加入して保険料を納めることとなります。

自営業者・学生・フリーターの方などが20歳になったときは、国民年金加入の手続きが必要です。また、厚生年金保険や共済組合の加入者（第2号被保険者）に扶養されている配偶者の方が20歳になったときは、第2号被保険者の勤務先を経由して加入の手続きを行うこととなります。

なお、第2号被保険者が20歳になったときは、加入の手続きは必要ありません。

●お問い合わせ 日本年金機構大分年金事務所  
☎097-552-1211

## 消費生活相談

### 消費生活相談窓口からの注意喚起

—海外宝くじについて—

突然、海外から「2000万円の宝くじが当たりました」「500万円を請求する権利を獲得しました」等と書かれたダイレクトメールが届くことがあります。この賞金を受け取るためには、手数料を振り込み、請求用紙にクレジット番号等必要事項を記入して返送するようになっています。手数料を払えば賞金が手に入るように思えますが、実際は高額賞金が当たる可能性のある海外宝くじの申込書となっており、一旦必要事項を記入し返送すると引き落としが止まらなくなるケースもあるようです。海外宝くじを国内で買うことはそれだけで違法となり、刑法に抵触する恐れもあります。もしこのようなダイレクトメールが届いても相手にせずすぐ処分してください。

●お問い合わせ 竹田市市民課消費生活相談窓口〔8:30～17:00（月～金・平日のみ）〕☎63-4834／大分県消費生活・男女共同参画プラザ（アイネス）☎097-534-0999

## 成人式

### 竹田市成人式を開催します

日時 平成24年1月8日(日) 13:00～

場所 竹田市文化会館大ホール

対象者 平成3年4月2日～平成4年4月1日までに生まれた人で、市内在住及び市内中学校を卒業し学業や就職等で市外に在住されている人。対象者には個別に案内を送付しましたが、まだ届いていない方はご連絡ください。

●お問い合わせ 竹田市生涯学習課 ☎63-4817

## 福祉

### おじいちゃん・おばあちゃんスクールを開催します！

子育て世代にとって、おじいちゃん、おばあちゃんは一番身近なサポーターです。現代の子育てについて楽しく学び、積極的に孫育て・地域の子育て支援に参加してみませんか？ どうぞお気軽にお越しください。

日時 12月17日(土) 10:00～12:00

場所 竹田っ子すこやか広場（市立南部幼稚園隣）

対象者 孫を持つ祖父母の方（予定でも可）、出産を予定している父母、子育て支援に関心のある方

募集定員 25名（申込順）

内容 「昔と今の子育ての違い」、「祖父母としての支援」、「子どもの事故と対処法」など講話〔講師〕(社)大分県助産師会会員

受講料 無料

●お申し込み・お問い合わせ

竹田っ子すこやか広場 ☎63-1044

大分県こども子育て支援課 ☎097-506-2712

## 平成24年度市立幼稚園の入学願書受付

### 竹田幼稚園、南部幼稚園、直入幼稚園では、24年度の入園願書の受付を始めます

竹田地域・直入地域の該当する子どもの保護者の方には、入園願書を郵送します。12月中旬に届かない場合は、幼稚園、または竹田市教育委員会学校教育課までご連絡ください。

※小学校区外、市外でも入園できます。

◇対象となる子ども

竹田幼稚園・南部幼稚園

平成18年4月2日～平成19年4月1日生まれ（5歳児）

直入幼稚園

平成18年4月2日～平成20年4月1日生まれ（4・5歳児）

●お問い合わせ 教育委員会学校教育課 ☎63-4833

竹田幼稚園 ☎63-1081 南部幼稚園 ☎63-1084

直入幼稚園 ☎75-2230

## 農業

### 農業用廃プラスチックを回収します

使用済みのビニールやマルチなどの農業用廃プラスチック類は、産業廃棄物に位置づけられており、法律で適正な処理が義務づけられています。

竹田市と大分県農協竹田事業部は連携して、農業用廃プラスチックの回収を下記のとおり実施します。

回収場所へ運搬する場合は、「運搬車両の表示」及び



「書面の備え付け（携帯）」が法律で義務づけられています。備え付け書類など無い場合は、下記の連絡先まで問い合わせください。また、回収当日は、印鑑が必要になります。

**【回収する農業用廃プラスチック類】**

ハウスの農業用ビニール、農業用のマルチ資材、ラップサイレージ肥料袋（ビニール）、育苗用ポット、農薬のプラスチック製空容器など

**回収日程** 農ビニールと農ポリに分類して持ち込んでください。

地域	日時	場所
荻地域	12月14日(水) 9:00～15:00	荻堆肥センター久住地域
久住地域	12月15日(木)	大分県農協竹田事業部久住野菜集出荷場

※防災行政無線で後日またご連絡します。

**●お問い合わせ**

大分県農協竹田事業部園芸課 ☎63-1224  
 竹田市農政課 ☎63-4805  
 竹田市荻支所産業建設課 ☎68-2215  
 竹田市久住支所産業建設課 ☎76-1115  
 竹田市直入支所産業建設課 ☎75-2215

**防 犯**

**★「うそ」の電話にご注意ください★**

県内で、還付があるという嘘の電話で金を騙し取られる事例が発生しています。

手口は「後期高齢者医療保険の還付金があります」と市役所や社会保険事務所を名乗り、金融機関やコンビニの現金自動預け払い機（ATM）に誘導し、還付金の手続きをするようにみせかけて実際には偽の口座に金を振り込ませるといったものです。

例）『市役所医療保険課の\*\*\*ですが、医療保険の過払い金があります。市役所では扱わないので社会保険事務所に連絡してください。0120-\*\*\*-\*\*\*\*\*』  
 →後期高齢者医療保険制度は大分県後期高齢者医療広域連合が運営しており、保険料還付の手続きは市役所「税務課」が、高額療養費の申請受付は「保険課」が行っています。他の課は業務を行っていないのでそれ以外の名前で電話がかかってきたらご注意ください。

→市役所はフリーダイヤルを使用していません。  
 『4万9872円還付されるのですが、手続きの締め切りが今日までなので口座に直接返したいと思います。近くにATMはありますか？電話でご案内しましょう』

→保険料の変更は郵便で通知をしています。還付に締め切りはありません。竹田市では、還付書類は原則郵便で行っていますが、業務上どうしても必要がある場合電話

をかけることがあります。しかし、ATMの操作を案内するという事は絶対にありません。

少しでも変だなと思ったら電話を切って、市役所および広域連合、警察署にご連絡ください。

**●お問い合わせ**

竹田市税務課 ☎63-1111（内線127）  
 竹田市保険課 ☎63-1111（内線136）  
 大分県後期高齢者医療広域連合 ☎097-534-1771

**求 人** ハローワーク豊後大野竹田職業相談室 ☎ 63-1101

- ①介護職員 1人12.3万 ②保育士 1人14.2万 ③交通警備員 1人15.7～17.5万 ④農作業員 1人11.2万 ⑤営業員 1人18～25万 ⑥栄養士 3人13.2～17.6万 ⑦受付事務員 1人12万 ⑧建設機械整備士 1人18～20万 ⑨正・准看護師 1人21～23万 ⑩一般事務員 1人11.3万 ⑪土木施工管理者 1人23～34.5万 ⑫配管工見習 1人12.5～20万
- 〔パート求人（時給）〕
- ⑬レジ係 1人677円 ⑭販売・後方業務 1人800～900円 ⑮一般事務員 1人750～800円 ⑯サービススタッフ 1人700～800円 ⑰洗い場係 1人800円 ⑱ホールスタッフ 1人850～900円 ⑲農作業員 1人800～1000円 ⑳パン製造員 1人647～804円 ㉑送迎運転手 2人700円 ㉒清掃員 1人650円 ㉓包装作業員 4人650～700円 ㉔接客係 2人750円

**【訂正とおわび】**

・広報たけた11月号P22掲載の第63回画聖「田能村竹田」先生をしのぶ美術祭紙上作品展にて、毎日新聞社賞受賞の賀籠六里歩さん（久住小4年）の作品（の写真）が間違っていました。正しくは、右のとおりです。



賀籠六里歩さんの作品→

・11月号P24の「ぼくたち・わたしたちの学び舎」で小羊保育園の名称に誤りがありました。また、17行目「生誕劇」とありましたが、正しくは「聖誕劇」でした。ご迷惑をおかけしました。訂正しておわびします。（秘書広報係）

## 休日及び夜間の在宅当番医

大久保病院 ☎64-7777

- 受付時間 平日夜間 18:00～21:00  
土曜日 13:00～21:00  
休日 8:30～21:00
- 注意事項
- ・かかりつけの病院がある場合は、できるだけそこで診てもらおうをお願いします。
  - ・事前に症状、年齢、その他必要事項を病院へ電話連絡したうえで受診をしてください。
  - ・症状が重い場合は救急車を呼んでください。
- ※竹田医師会病院でも電話で相談いただき、可能な場合は診療します。

## 小児科外来休日当番院

当番日	医療機関	電話番号
12月3日(出)	みやわき小児科(三重町)	0974-24-0230
	三重東クリニック(三重町)	0974-22-6333
	竹田こども診療所	0974-63-3838
12月4日(日)	豊後大野市民病院(緒方町)	0974-42-3121
	みやわき小児科(三重町)	0974-24-0230
12月10日(出)	三重東クリニック(三重町)	0974-22-6333
	竹田こども診療所	0974-63-3838
	豊後大野市民病院(緒方町)	0974-42-3121
12月11日(日)	みやわき小児科(三重町)	0974-24-0230
	三重東クリニック(三重町)	0974-22-6333
	竹田こども診療所	0974-63-3838
12月17日(出)	三重東クリニック(三重町)	0974-22-6333
12月18日(日)	豊後大野市民病院(緒方町)	0974-42-3121
	豊後大野市民病院(緒方町)	0974-42-3121
12月23日(金)	みやわき小児科(三重町)	0974-24-0230
	三重東クリニック(三重町)	0974-22-6333
	竹田こども診療所	0974-63-3838
12月24日(出)	みやわき小児科(三重町)	0974-24-0230
12月25日(日)	みやわき小児科(三重町)	0974-24-0230
12月29日(木)	みやわき小児科(三重町・午前中のみ)	0974-24-0230
	三重東クリニック(三重町・終日通常診療)	0974-22-6333
12月30日(金)	豊後大野市民病院(緒方町)	0974-42-3121
12月31日(土)	豊後大野市民病院(緒方町)	0974-42-3121
1月1日(日)	豊後大野市民病院(緒方町)	0974-42-3121
1月2日(月)	豊後大野市民病院(緒方町)	0974-42-3121
1月3日(火)	豊後大野市民病院(緒方町)	0974-42-3121

- 受付時間 8:30～11:30 (こども診療所は9:00～11:30)  
診療時間 9:00～12:00 (三重東クリニックは8:30～12:00)  
※土曜日については、上記以外にも診療を行っているところがあります。
- 豊後大野市民病院 <http://ogatahp.ddo.jp/>
  - みやわき小児科 <http://www.miyawaki-kodomo.com/>
  - 三重東クリニック <http://www.sekiaikai.jp/index.html>
  - 竹田市立こども診療所 <http://www.city.taketa.oita.jp/>
  - 大分県豊肥保健所 (☎0974-22-0162)

## 歯科休日当番医院

当番日	医療機関	電話番号
12月4日(日)	まつもと歯科クリニック(竹田)	62-2400
12月11日(日)	長湯ごとう歯科(長湯)	75-3001
12月18日(日)	長湯ごとう歯科(長湯)	75-3001
12月23日(金)	高山歯科医院(竹田)	63-2561
12月25日(日)	竹下歯科医院(竹田)	62-2662
12月29日(木)	長湯ごとう歯科(長湯)	75-3001
12月30日(金)	歯科筑紫医院(久住)	76-0024
12月31日(土)	ふじさわ歯科医院(竹田)	64-1118

※診療時間を確認のうえ、受診してください。

○大分県歯科医師会 ☎097-545-3151

<http://www.oita-dental-a.or.jp/>

受診時の注意 当番院は、やむを得ず変更になる場合があります。あらかじめ当番院または竹田市消防署(☎63-0119)にお電話で確認されるようお願いいたします。また、院外薬局が休みの場合は、あらかじめ用意されて約束処方となることがありますので、ご了承ください。



たけたケーブルテレビ

竹田の話題がまるごと観られるのはTCTだけ!!

### たけた市民チャンネル12月特番情報

#### ◇「ふるさとトピックス」4～7月総集編

たけた市民チャンネルでは、たけたホッとタイムス内のふるさとトピックス4月分から7月分を総集編でお届けします。4月から7月までに行われた竹田のイベントや話題をぜひご覧ください。

#### 【4月分総集編】

12月10日、17日、24日 土曜日 14:00～

#### 【5月分総集編】

12月10日、17日、24日 土曜日 17:00～

#### 【6月分総集編】

12月11日、18日、25日 日曜日 14:00～

#### 【7月分総集編】

12月11日、18日、25日 日曜日 17:00～

#### ◇大河ドラマ「篤姫」(毎週月曜更新)

NHKで、2008年1月6日から12月14日まで放送された、大河ドラマ「篤姫」をお届けします。薩摩藩島津家の分家の娘から徳川13代将軍・家定の御台所となり、江戸城無血開城に大きな役割を果たした篤姫の波乱万丈の生涯をお見逃しなく。(全50回)

【放送日】(月)8:00～・(火)15:00～・(水)17:00～

(木)20:00～・(金)19:00～・(土)23:00～・(日)12:00～

- ・第16回 「波乱の花見」 (12/5～11)
- ・第17回 「予期せぬ縁組み」 (12/12～18)
- ・第18回 「斉彬の密命」 (12/19～25)
- ・第19回 「大奥入城」 (12/26～1/1)

※都合により番組内容が一部変更する場合があります。

●お問い合わせ 竹田市ケーブルネットワークセンター ☎76-1415