

# 竹田

広報たけだ  
Taketa Public Relations

1

2026 No.250



# 令和8年 新年のごあいさつ



竹田市長  
土居 昌弘

世界に誇る価値を磨き、  
次代を生き抜く  
「しなやかな竹田」へ



あけましておめでとうございます。  
令和8年の新春を健やかに迎え  
のこととお慶び申し上げます。

顧みますと、昨年は本市にとって  
歴史的な「飛躍の年」となりました。  
農業の礎である「竹田のかんがい用  
水群」が世界かんがい施設遺産に登  
録され、治水の要「玉来ダム建設事  
業」がアジア土木技術国際会議で最  
高賞を受賞いたしました。先人の知  
恵と現代の技術、この新旧の「水と  
土木」が世界的な評価を受けたこと  
は、私たち市民の大きな誇りであり  
ます。この高まるブランド価値は、  
新たな投資を呼び込んでいます。久  
住高原において、かつてない規模の  
海外資本が投入されるラグジュア  
リー温泉旅館のプロジェクトが進ん  
でおり、本市の観光ポテンシャルに

世界が注目しています。

そして迎えた本年、地域高規格  
道路・中九州横断道路「滝室坂道路」  
が、いよいよ開通する見通しとなり  
ました。長年の悲願であった、この  
「命の道」の開通を単なる交通の利  
便性向上に留めず、前述の観光投資  
や地域産業と直結させ、外貨を稼ぐ  
強い地域経済の確立へと繋げてまい  
ります。「道づくりはまちづくり」の  
信念のもと、全線開通への歩みをさ  
らに加速させる所存です。

一方で、私たちは足元の厳しい現  
実に直面しています。昨年の出生数  
は、11月末時点でわずか30人と減少  
の一途をたどっています。この少子  
化の波は、地域の存続に関わる重大  
な局面です。こどもたちの未来を豊  
かにするため、痛みを伴う決断では

ありますが、魅力ある教育環境の整  
備は待ったなしです。学校の極小規  
模化が進む中で、こどもたちが切磋  
琢磨し、多様な価値観に触れられる  
環境を保障する「小さな社会」を構  
築するため、学校統合の協議に関係  
者との対話を重ねながら、慎重かつ  
丁寧に取り組みを進めてまいります。  
これは、竹田の次代を担うこどもた  
ちのために、私たちが果たすべき責  
任ある決断であります。

さらに、厳しさの中にあっても、  
安心して暮らせる基盤づくりにも全  
力を注ぎます。再開した「市立こど  
も診療所」は利用者数が順調に回復  
し、スタッフも安心して働ける環境  
のもと、地域医療の砦としての信頼  
を取り戻しています。また、独自施  
策であるケアマネジャーへの手当

支給など、現場を支える福祉施策も  
定着しております。過去最多水準で  
推移する移住者の増加も希望の光で  
す。

本年も、「世界に開かれた竹田」の  
可能性を伸ばしつつ、「いのち輝く  
竹田市づくり」を固める施策に、全  
力を尽くす所存です。  
本年が皆様にとりまして、笑顔溢  
れる希望に満ちた年となりますこと  
を心から念願申し上げ、新年のあい  
さついたします。





今月の目次 - Lineup -

- 2 令和8年 新年のごあいさつ
- 4 秋の叙勲／輝け！竹田の星 ほか
- 5 いきいき！地域づくりによる介護予防活動表彰／第36回豊の国ねりんピック
- 6 姉妹都市バート・クロツィンゲン市と交流35周年
- 7 空き家バンク登録物件を募集 ほか
- 8 民生委員・児童委員 わたしたちが見守っています！
- 10 消防本部からのお知らせ／令和8・9年度 竹田市工事等競争入札参加資格審査申請受付開始
- 11 めくもり／警察署からのお知らせ ほか
- 12 JR豊肥本線玉来駅開業100周年 ほか
- 13 たけたんトピックス
- 14 たけたんカレンダー
- 16 健康コーナー
- 17 休日・夜間の在宅当番医院 ほか
- 18 たけたんインフォ ほか
- 22 監査公表
- 23 不動産をインターネット公売します！／学校給食あじわいだより
- 24 たけた100年プロジェクト～昭和から100年、そして未来へ～ ほか
- 25 図書館へ行こう！
- 26 グランツたけたからのお知らせ／まると博物館
- 27 アッパレ！100歳 ほか
- 28 郷土の植物／すくすく1歳／誕生おめでとう ほか

【今月の表紙】  
12月7日、「竹田市制20周年記念花火大会」が竹田市総合運動公園で盛大に開催されました。当日は、吉田俤楽座による20周年奉納神楽が披露された後、約2,500発の花火が竹田の夜空を綺麗に染めました。



人口のうごき

		前月比
人口	18,468人	- 60人
男性	8,766人	- 24人
女性	9,702人	- 36人
世帯数	9,635世帯	- 37世帯

※令和7年12月1日現在の住民基本台帳による

■表紙題字  
第77回画聖「田能村竹田」先生をしのぶ美術祭  
竹田市長賞 添田 愛莉さん

令和8年の幕開けです。皆様におかれましては、健やかに素晴らしい新年をお迎えのこととお慶び申し上げます。明けましておめでとうございます。竹田市議会を代表いたしまして、謹んで新年のご挨拶を申し上げます。

さて、昨年は4月に市長選挙と市議会議員選挙が行われました。議会は、議員定数を16名から14名とし、新人議員3名を加えた14名での船出となりました。これまで3つの常任委員会では活動してきましたが、今回

から総務産建常任委員会と社会文教常任委員会の2つとし、より行政の監視機能の強化と政策提言ができる体制を目指して活動しています。また、道半ばの議会改革においては、議会の機能向上を図るため議会改革調査特別委員会を設置し、検討を進めています。特に、見える議会のための議会中継、議会内の議論を深めるための議員間討議、議会ハラスメント防止対策、市民との意見交換会の充実等を調査項目として取り組んでいます。二元代表制の議会の役割

と責任を果たしてまいっている所存です。また、昨年は議会も「井の中の蛙」となぬように、各委員会では他の市町議会を視察しています。自分の議会の取り組みを振り返り、見直しを図ることは大変重要であり、そのための行政視察を積極的に実施させていただいております。私の所属する総務産建常任委員会では、神戸市を視察先に選択し、神戸市役所内の「危機管理センター」を訪問しました。同センターは、30年前の阪神淡路大震災により、多くの市民の生命と財

産が奪われた、あの厳しい教訓を基に立ち上げられたものです。センターの組織体制は、神戸市の職員のみならず、消防・県警・気象庁・海上保安庁・自衛隊等との連絡体制を構築し、24時間体制で情報収集をすることで、災害に即座に対応できる体制を整えています。竹田市においても、これまでの豪雨や地震災害等を教訓とし、さらなる防災・減災の取り組みや、そのための体制を強化すべきでしょう。

結びに、竹田市が活性化し、市民一人ひとりの幸せ感を大切にした議会活動ができるよう、今年も邁進していく覚悟です。皆様は笑顔で暮らせる素晴らしい一年となりますように、ご祈念申し上げまして新年のご挨拶いたします。



竹田市議会議長  
阿部 雅彦

「市民一人ひとりの  
幸せ感を大切に」



# 受章おめでとうございます

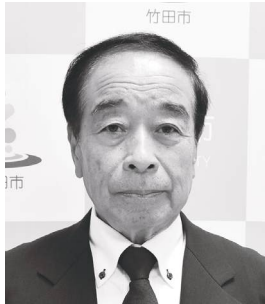
## 第45回危険業務従事者叙勲（順不同）

元3等陸尉。昭和58年に陸上自衛隊に入隊し、36年間の長きにわたり国土防衛や災害派遣など国民の安全と財産を守るため尽力されました。



**阿南 逸雄**さん  
(竹田・阿蔵)  
瑞宝単光章

元竹田市消防署署長。昭和48年に奉職し、41年の長きにわたり消防業務に精励され、消防団との協力体制構築や救助活動など自治消防の発展に寄与されました。



**田北 榮治**さん  
(竹田・志土知)  
瑞宝単光章

元准陸尉。昭和46年に陸上自衛隊に入隊し、36年間の長きにわたり国土防衛や災害派遣など国民の安全と財産を守るため尽力されました。



**吉田 賢二**さん  
(久住・向原)  
瑞宝単光章

### 塩谷 太郎 さん 2年連続のメダル獲得

10月25日から27日に開催された「第24回全国障害者スポーツ大会」において、塩谷太郎さん(竹田高等学校3年)がソフトボール投げに出場し、39メートル99センチを投げて見事第1位に輝き、金メダルを獲得しました。前回大会では、同種目で銀メダルを獲得しており、2年連続のメダル獲得となりました。

12月8日には、塩谷さんが金メダルを手に、土居市長に優勝の喜びを報告。塩谷さんは、「自己ベストで優勝できてうれしい。目標である40メートルの記録を県大会で出して、今後も全国大会に出場できるよう頑張りたい」と抱負を語ってくれました。



↑塩谷さん、金メダル獲得おめでとうございます

## 秋の叙勲

平成30年から2期6年にわたり大分県公安委員会委員を務められ、任期中には公安委員会委員長を歴任。県民の皆さんの意思を反映させながら、警察(組織)の民主的運営と政治的中立性の確保に大きな役割を果たされました。



**板井 良助**さん(竹田・上本町)  
旭日双光章

平成14年から令和4年の長きにわたり、寺町自治会会長を務められ、各行事や防災・防犯活動等を積極的に実施。豊富な経験と卓抜なる識見をもって、地域住民福祉の向上と豊かで明るいまちづくりの推進に大きく貢献されました。



**塩崎 美佐子**さん(大分市)  
旭日単光章

## ★輝け! 竹田の星

国際大会、全国大会出場報告に訪れた皆さんをご紹介します。(敬称略)

### 2025台北市杯 少年野球招待大会 (九州選抜)

日程  
12月20日(土)~24日(水)

開催地  
台湾



ごとう ほしと 後藤 慧臣(緑ヶ丘中学校2年)

### 第16回 全国高等学校選抜 スポーツライミング 選手権大会 (女子リード競技)

日程  
12月20日(土)~21日(日)

開催地  
埼玉県



くらはら りさ 倉原 里咲(竹田高等学校2年)  
このの とくえ 河野 篤恵(竹田高等学校2年)



## いきいき！地域づくりによる 介護予防活動表彰

本市および県では、高齢者が住み慣れた地域で、健康でいきいきとした毎日を過ごせるために、介護予防体操の普及と週1回の住民主体の通いの場の推進を行っています。11月19日、竹田市総合社会福祉センターで「令和7年度いきいき！地域づくりによる介護予防活動表彰式」が行われ、本市において、地域で介護予防の活動に積極的に取り組む個人の方や団体が表彰されましたのでご紹介します。（敬称略・順不同）



↑受賞された皆さん、おめでとうございます

### ◆いきいき元気で賞

（週1回の通いの場で「めじろん元気アップ体操」に継続して3か月以上取り組んでいる90歳以上の方）

井上 正子、工藤 晋一、野仲 久子、田部 三恵子、佐藤 優子、大塚 ミヨ子、大塚 ミツ子、上島 富士子、桑島 宣子、阿南 徳子、迫村 芙美子、野村 美知子、岩下 菊江、佐藤 房子

### ◆いきいきビッグ4year賞

（週1回の活動（めじろん元気アップ体操等）を4年以上継続している通いの場）

神堤・もみじ会、立石・ふくろう会



## 第36回豊の国ねんりんピック 竹田市選手団が 大活躍！

「第36回豊の国ねんりんピック」が、11月30日を主日程として大分市で開催されました。別日での開催予定であったゴルフは悪天候により中止となりましたが、本市からは11種目に総勢77人の選手が出場し、各競技で最後まで健闘しました。今大会での主な成績は、次のとおりです。

【ペタンク】団体 1位

【ゲートボール】1位 竹田チーム、3位 GOGO久住

【剣道】団体3位

【三世代交流健康マラソン 80歳代】

3位 熊谷 明さん（久住・牧ノ元）

また、剣道競技男性最高齢者賞を阿南敦之さん（竹田・ニュータウン七里）、三世代交流健康マラソン競技男性最高齢者賞を熊谷明さん、将棋競技女性最高齢者賞を坂口民子さん（竹田・鷹匠町）が受賞されました。

出場された選手の皆さん、大変お疲れさまでした。



↑ペタンク競技第1位に輝いた皆さん



↑ゲートボール競技で入賞された皆さん



↑剣道競技男性最高齢者賞を受賞した阿南さん（前列一番左）と第3位に輝いた皆さん



↑三世代交流健康マラソン競技 80歳代で第3位に輝いた熊谷さん



↑将棋競技女性最高齢者賞を受賞した坂口さん（真ん中）



# 姉妹都市バート・クロツインゲン市と交流35周年

本市とドイツのバート・クロツインゲン市は、平成元(1989)年11月に「炭酸泉」をキーワードとして旧直入町との間で始まった交流で、これまで教育・文化・市民交流を通じて友好関係を築いてきました。令和6年に、交流35周年を迎えたことから、令和7年11月19日から22日の4日間にかけて、バート・クロツインゲン市からフォルカー・キーバー市長をはじめとする公式訪問団5名を竹田市にお迎えしました。

日本文化に触れ、交流のきっかけとなった直入地域で直入中学校の生徒との交流や長湯温泉での入浴体験を行うなど、さまざまな体験を通じて交流を深めました。

翌21日には、岡城跡散策後に稲葉川やすらぎ公園でカボスの木の記念植樹が行われ、午後からは、「交流35周年記念式典」が盛大に開催されました。

式典では、土居市長が「友情とは、距離を超えて心を結ぶ道である」というドイツの詩人ゲーテの思いを表した言葉を引用し、「言葉も文化も異なる中で、35年もの長きにわたる心を通わせてきたこの交流は、人々との信頼の積み重ねによって育ま

れてきたもの」とあいさつ。

また、キーバー市長も同じ言葉を引用し、「この友情は単なる姉妹都市関係ではなく、互いへの敬意と心のこもった交流、数えきれない出会いによって支えられてきたもの」と話しました。さらに、バート・クロツインゲン市に造られた日本庭園についても紹介し、「静けさと美しさに満ちた癒しの空間として、両市の絆の象徴となっている」と述べました。その後、コーラスやバンド演奏、吉田俣楽座による舞などが披露され、35周年を共に祝いました。

今回の訪問は、両市の歴史ある友情を改めて確認するとともに、次の世代へと受け継いでいく新たな出発点となる貴重な機会となりました。



↑ 着物部による着付けで城下町を散策する訪問団



→ 式典であいさつをするキーバー市長



↑ 稲葉川やすらぎ公園でカボスの木を植樹

## ぜひ皆さん、直入支所の「交流展示コーナー」へ

本市とドイツ・バート・クロツインゲン市との姉妹都市交流35周年を記念し、直入支



所内に両市の交流の歩みを紹介する常設の「交流展示コーナー」を開設しています。

これまでの訪問や文化体験、学校交流など、心温まる交流の様子を収めたパネルや資料を展示しており、35年にわたる両市の友好の歴史を振り返ることができます。市民の皆さんが国際交流を身近に感じ、未来につながる新たな理解と関心を深める機会となることを願っています。ぜひ、気軽にお立ち寄りください。

岡商工観光課 ☎63-4807



↑ 直入中学校の生徒の皆さんと訪問団で記念撮影

# 【空き家バンク登録物件を募集】求む、空き家情報！

「空き家バンク」とは、市内に点在する空き家情報を収集・提供し、市内外の利用したいと考えている方との結びつきを支援する制度です。「貸したい・売りたい方」と「借りたい・買いたい方」をマッチングすることで、活用されていない物件を有効に活用します。

現在、「空き家バンク」の登録物件は30件と少ない状況です。空き家を所有している方、ぜひ空き家バンクへの登録をお願いします。（※登録無料・年間手数料等も一切かかりません）

なお、空き家をどうすれば良いか分からないなど、お困りの方は気軽に竹田市移住定住支援センター（☎63-1166）までご相談ください。

「+ build.」HP  
竹田市空き家バンクはこちら→



## 空き家の活用は早めの検討が大切です

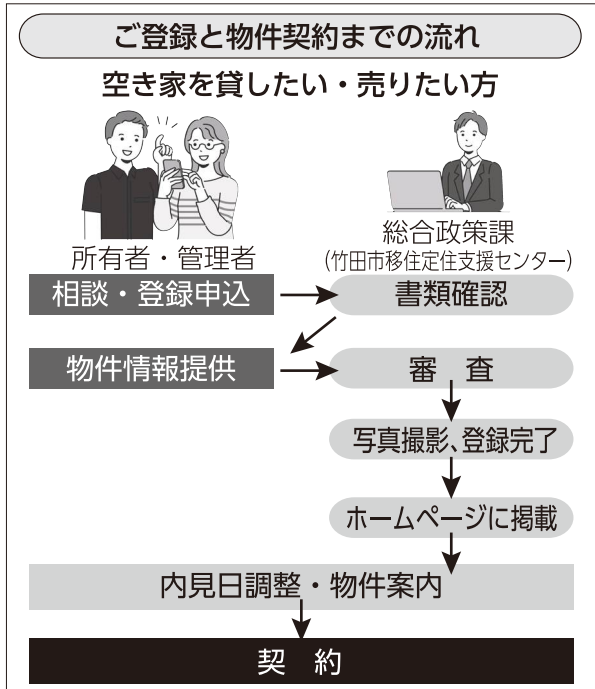
木造物件で築年数が経過した家は、人が住まなくなると老朽化のスピードも速く、将来的に管理・修繕費用がかかってきます。また、放置したままの家は、倒壊などの危険性が高まるとともに、いざ処分をしようとしても費用が高くなります。

空き家バンクに登録されている物件については、下記にあるような補助金制度を活用することができ、少ない負担で空き家の活用を図ることができます。補助金についての詳細は、総合政策課地域力創生係（☎63-4801）までお問い合わせください。

## 移住定住補助金制度のご案内

本市では、空き家バンクに登録されている物件の改修を行う際の費用に対しての補助制度があります。Uターンや移住した方、空き家の改修を検討している方はご相談ください。

補助名	竹田市Uターン 促進住宅取得・住宅改修事業補助金	竹田市空き家改修事業補助金	竹田市空き家バンク登録物件 整備事業補助金
概要	Uターン促進を図るため、本市に自ら定住する目的で住宅を取得、実家等の改修または空き家の改修をする場合に補助金を支給	移住者の住環境を整備し定住促進を図るため、本市に自ら定住する目的で空き家を購入した方が、当該空き家の改修を行う場合に補助金を支給	空き家バンク登録前後の空き家改修や環境整備に対し、必要な経費を助成するために補助金を支給
対象者	Uターン者	移住者	空き家の持ち主
要件	①実家等を改修する方でUターンして1年を経過していない方 ②空き家を改修する方で空き家バンクに利用登録しており、Uターンして3年を経過していない方 ③申請から同一年度内に改修を完了および本市に転入する方 ④本市税を滞納していない方 ⑤過去に上記補助金を交付されたことがない方 ※Uターン者＝5年以上市外に居住 ※空き家＝空き家バンクに登録している物件	①移住前後に空き家バンク利用登録をしており、移住して3年を経過していない方 ②5年以上本市に定住しようとする方 ③申請から同一年度内に改修を完了および本市に転入する方 ④本市税を滞納していない方 ※移住者＝5年以上市外に居住 ※空き家＝空き家バンクに登録している物件	①市内に空き家を有する方 ②整備しようとする空き家を竹田市空き家バンクに登録することを確認した方、または登録している方 ③本市税を滞納していない方 ④台所、風呂、洗面所、トイレ等の水回りおよび関連する設備の改修 ⑤内装、屋根、外壁等の改修 ⑥家財道具等の廃棄 ⑦屋内の清掃
補助率	3分の2以内	2分の1以内	2分の1
補助金額	上限100万円	上限100万円	上限50万円
備考	・市内に本店または営業所等を有する業者と契約すること ・所有者として年度内に登記名義を変更すること ・5年以内に取り壊し、もしくは売却し、または当該住宅から転居しないこと ・着工前に申請すること	・市内に本店または営業所等を有する業者で施工すること ・5年以内に取り壊し、もしくは売却し、または当該住宅から転居しないこと ・着工前に申請すること	・市内に本店または営業所等を有する業者で施工すること ・着工前に申請すること ・補助対象は空き家に対して1回限り





# 民生委員・児童委員

## わたしたちが見守っています！

民生委員・児童委員は、令和7年12月1日付けで一斉改選があり、次の方々が厚生労働大臣から委嘱されました。各委員の皆さんは、皆さんの身近に住み、その地域をよく知り、社会福祉活動に熱意をもっている方で、その活動に対しての報酬は支給されません。委員の任期は3年間（令和7年12月1日から令和10年11月30日）です。

誰もが、住み慣れた地域や家庭で安心して暮らしていくには、共に支え合い助け合う地域づくりが必要です。民生委員・児童委員は、関係機関と連携しながら地域づくりのお手伝いをしています。家族や住居、健康のことなど、生活上のあらゆる悩み事をご相談ください。民生委員・児童委員には守秘義務があり、個人の相談内容や秘密が他に漏れることは絶対

ありません。主任児童委員とは近年の児童に対する問題の複雑化や重要性から、積極的に問題に対処していく専門員が必要となり、主任児童委員が設置されました。特に担当する地域は持たず、従来の区域を担当する民生委員・児童委員と一緒に、子どもの問題や子育てなど支援活動に取り組んでいます。

### 民生委員・児童委員、主任児童委員名簿（敬称略）

地区	氏名	自治会	担当自治会
中央	しまだ かつこ 島田 克子	西古町	東古町、西古町、浦町、慶順町
	やまさき せいこ 山崎 勢子	下本町	下本町、中本町、東本町、下町
	やまなん みつよ 山南美津代	府内町	向町、府内町、田町、新町
	あだち みゆき 足立美由記	上 町	上町、上本町、寺町
	しゅとう みかよ 首藤美佳代	久 戸	久戸、上角東、殿町、上角西、鬼ヶ城
	なかむら ひろゆき 仲村 裕之	茶屋ノ辻	山手、溝川、山川、茶屋ノ辻
	いちまる みつこ 一丸美津子	川 向	杣谷、鷹匠町、川向、城北町
	ごとう ただし 後藤 達史	片ヶ瀬	片ヶ瀬、提灯谷、岡城通
	おおく ぼのり 大久保典子	慶順町	
	主任委員		

地区	氏名	自治会	担当自治会
東部	かわの なおみ 河野 直文	濁 淵	羽恵、濁淵、挾田
	あなん ゆうこ 阿南 由子	坂 上	坂上、坂下、宮山、真菰、上坂下
	おぎ たいこ 尾崎 妙子	中 村	中村、小賀、立石、枝
	そえだ りゅう 添田 龍	小仲尾	十一、上平田、小仲尾
	いの りゅういち 井野 隆一	荻 迫	政所、鬼田、荻迫、中九州タウン
	ほり かず や 堀 一也	長 慶	長慶、折立、橋宇津、田平、前田平、小高野
	かわむろ まこと 河室 誠	鏡	上下木、下木、赤坂、鏡
	はらだ じゅんいち 原田 順一	三 砂	屏風ヶ淵、三砂
	そね ひとみ 曽根ひとみ	田 原	田原、天神、田原東、中飛田
	おおつか なおひろ 大塚 直広	下平田	上飛田、荒巻、坂折、塩付、下平田
豊岡	しん ちかこ 秦 智香子	上鹿口	鹿口、上鹿口、上平、一本木
	ごとう とくひろ 後藤 宗裕	ニュータウン七里	千引、七里、七里団地、ニュータウン七里、ニュータウン七里南
	あだち きょうこ 安達 京子	ニュータウン七里	
	はらだ そうしょう 原田 宗照	立 石	
	主任委員		
	主任委員		
	主任委員		
	主任委員		
	主任委員		
	主任委員		

地区	氏名	自治会	担当自治会
玉来	あなん まさる 阿南 勝	拝田原	桜瀬、拝田原
	まつおか こういち 松岡 孝一	東	阿蔵、東
	のなか としこ 野仲 敏子	東 中	東中
	かわむら みさお 川村 操	西	西、西中
	きもと さきこ 木元 咲子	中 尾	吉田、中尾、恵良
	わたなべ 美貴 渡部 美貴	大 正	大正、岩本
	さだ ゆみ 佐田 由美	穴井迫	薊菜、穴井迫、下田、渡瀬、松恵
	よし の さだお 吉野 定夫	岩 瀬	漆迫、向山田、岩瀬
	やまむろ きみよ 山室 君代	栃 鶴	大津留上、栃鶴、大津留下
	おかざき かよ 岡崎 佳代	下矢倉	松円、下矢倉、下矢倉団地、音羽
菅生	さとう てんじ 佐藤 典二	下 今	小塚、旧池部、田代、池部、上今、楠野、下今
	かとう かずき 加藤 一喜	平 井	平井、下菅生北、下菅生南
	ごとう しんいち 後藤 新一	中 央	原山、上菅生、中央
	おおつか のりひと 大塚 典仁	戸 上	戸上、国方、西戸上、戸上南
	あなん 直秀 阿南 直秀	吉 田	
	あなん ともこ 阿南 智子	大津留上	
	主任委員		
	主任委員		
	主任委員		
	主任委員		





地区		氏名	自治会	担当自治会
久住	久住	し が りきお 志賀 力男	丸 山	仲原、仲原住宅、白丹住宅、中通、瀬戸杉ノ原、丸山
		よし の まち ちよ 吉野万千世	尾 登	東小路、西小路、尾登、米賀、鎌倉
		きく ち 菊池みどり	鷹の巣	梅ノ木、稲葉、鷹の巣、後山、南稲葉、荻ノ迫
		お が た か よ こ 緒方佳世子	白丹町	寺原、巣原、陽谷、添ヶ迫、宮原、白丹町
		よし の しゅういち 吉野 修一	市	仏原、須崎、石田、市
		おおつか てつ お 大塚 哲生	馬 場	千人塚、古市、冷川、千人塚新町、さくら住宅、久住高原農業高等学校、栢木、池ノ口、千人塚本町、池ノ口住宅、千人塚栄町、馬場、千人塚中央、久保
		はたやま せい じ 畑山 誠二	小 倉	老野、塔立、古屋敷、小倉、柚木、峰越、東部、まほろばの丘、小倉峠
		か い りゅう じ 甲斐 龍嗣	板 切	板切、小柳、広内、向原、六反原、石原
		なか そ の ひろ ゆき 中園 博之	湯ノ上	有氏、湯ノ上、七里田、塔ノ原、岳麓寺
		わたなべ く み こ 渡邊久美子	道 園	本町、道園、牧ノ元、新妍住宅
		し が しげかず 志賀 重和	神 馬	下町、阿蔵野、阿蔵野東、神馬
		いい せい いちろう 井 誠一郎	今 村	今村、青柳、加良登、境川、加生島
	わたなべ きく お 渡辺喜久雄	山 中	室、山中、建宮、平木、仲村	
し が よういち 志賀 洋一	杉小野	新町、桐迫住宅、杉小野、田向町、飛森、田向住宅、久住荘		
主児委	任重員	く どう きょう こ 工藤 京子	境 川	
主児委	任重員	わし つか 鷺司 智子	仏 原	

地区		氏名	自治会	担当自治会
直入		もりした れい こ 森下 麗子	長 野	栃原、日向塚、上野、南原、四ツ口、 長野、筒井、神堤、芹川団地
		おおつか 大塚シゲコ	新 田	桑畑上、桑畑中、桑畑下、新田、 下河原、原、東原、日向、柚子子
		さとう けい じ 佐藤 敬治	初 山	初山、花立
		しん 秦 秦 ひろのり 博典	山 脇	芋迫、南ケ代、湯の香、大和町、尚栄町、 新栄町、本町、上町、御前湯、天神町、 長生湯、丸山、山脇、元町、ドイツ村
		く どう しやうぞう 工藤 正蔵	辻	沢水、辻、冬田、南、孝寿ハイパス、 スカイビュー、美晴が丘
		さとう か よ こ 佐藤加代子	名子山	原口、名子山、釘小野、山中
		よし の はるゆき 吉野 治幸	二 又	城後、二又、梶屋
		よし の こういち 吉野 幸一	仲 村	橘木、仲村、草深
		お の みつひろ 小野 光洋	小津留	小津留、山浦、飛竜野、塩手
		なべかわ つぎとし 鍋川 二敏	藤 目	藤目、須郷、平沢水、神の原
主 任 委 員	しお て さと み 塩手 里美	塩 手		

親身になって相談を受け、一緒になって考え、関係機関と連携を図りながら解決を目指します。安心してご相談ください。

問社会福祉課管理係 ☎63-4811

地区		氏名	自治会	担当自治会
南部	入田	やました かず こ 山下 和子	河宇田	小高野、矢原、河宇田、大仲寺
		えとう あす こ 衛藤 安子	大津留	泉水、笹尾、長小野、大津留、出合
		の なか ゆう じ 野仲 勇次	政 所	牧、政所、姿岩本、太田原
	姫岳	あ なん せい じ 阿南 清治	田 井	倉木下、倉木上、田井
		まるやま かつ とし 丸山 勝利	井手の上	吐合、井手の上
		ほり しやう ぞう 堀 昭三	辻 原	名子、中角、辻原、横平
	宮砥	の だ やす こ 野田 恭子	次 倉	次倉、高山、宮戸
		ごとう あつ こ 後藤 敦子	瀬の口	瀬の口、中央、妙見
		さか み すが こ 酒見 清子	久小野	田原、久小野、紺屋、緩木
		さ とう りつ こ 佐藤 律子	滝 部	滝部、百木、小川
主児委	くぎ みや 釘宮	えつ こ 悦子	横 平	

地区		氏名	自治会	担当自治会
北 部	宮 城	佐竹 <sup>さ たけ</sup> 恵 <sup>めぐみ</sup>	市 用	市用、下志土知下、 下志土知上、下志土知
		白石 <sup>しら いし</sup> 哲夫 <sup>てつ お</sup>	志土知	川床下、上川床、志土知、久保
		飛賀 <sup>とび か</sup> 洋一 <sup>よう いち</sup>	刈小野	炭竈、刈小野下、刈小野、上畑、 三本松
		後藤 <sup>ご とう</sup> 文男 <sup>ふみ お</sup>	上坂田東	上坂田東、上坂田西、古園
	城 原	菅 <sup>かん</sup> 志穂利 <sup>し ほり</sup>	宮の上	紙漉、柚長、米納、神町、宮の上
		工藤 <sup>く どう</sup> 直樹 <sup>なお き</sup>	雉ヶ平	雉ヶ平、高伏
		大津 <sup>おお づ</sup> 祐二 <sup>ゆう じ</sup>	木 原	法泉、轟木、木原
		倉橋 <sup>くら はし</sup> 勝一 <sup>かつ いち</sup>	福 原	下坂田、下深迫、上深迫、福原
		河野 <sup>かわ の</sup> 章二 <sup>しょう じ</sup>	鉢 山	鉢山、長田尾、小川、北尾鶴、熊地
		岩本 <sup>いわもと</sup> 富士子 <sup>ふじ こ</sup>	刈小野下	
主 任 委 員				

地区		氏名	自治会	担当自治会
荻	荻	やまむら しゅんじ 山村 俊治	馬 場	馬場、高城
		さいとう せつこ 齊藤 節子	桜町東	桜町東、桜町南
		のじりゅう じろう 野尻勇二郎	桜町西	桜町西、桜町栄
		と い だ ゆうじ 戸井田西二	桑 木	桑木、藤渡
		いわ い かつゆき 岩井 勝幸	政 所	木下、政所
		かん ちはろう 菅 八郎	南河内	新藤、南河内
		たかはし み よこ 高橋美代子	恵良原	恵良原、馬背野
		うえ の かずお 上野 一男	仏 面	仏面、叶野、高練木、大平
		おおひら ひろたか 大平 博隆	北 原	柏原、瓜作、北原
		たかくら たくや 高倉 拓也	陽 目	陽目、宮平、田代
ないとう ことし 内藤 琴	嶋 田	西福寺、嶋田		
主 任 児 童 委 員	もり 森 ひろみ	嶋 田		

消防本部からの  
お知らせ

## 林野火災を防ぐために、 屋外での火の使用の制限が厳しくなりました！



令和7年2月に発生した岩手県大船渡市の大規模な林野火災を踏まえ、竹田市火災予防条例において「林野火災注意報」、「林野火災警報」の発令ができるよう改正されました。

### 林野火災注意報および警報の発令基準

次のいずれかに該当する場合

- ◎ 前3日間の合計降水量が1mm以下、かつ前30日間の合計降水量が30mm以下の時。
- ◎ 前3日間の合計降水量が1mm以下、かつ乾燥注意報が発表された時。

林野火災  
注意報発令！

+ 強風注意報発表

林野火災  
警報発令！

◆もしも、林野火災注意報・警報が発令された場合  
「火の使用の制限」があります！

「火の使用の制限」とは…

- ①山林、原野等での火入れをしない。
- ②たき火や玩具花火をしない。
- ③屋外において、火のつきやすい物や爆発の可能性がある物、その他可燃物の近くでは喫煙しない。
- ④山林、原野等での喫煙はしない。
- ⑤残火（たばこの吸い殻も含む）や火の粉は、水などで完全に消火する。



※林野火災警報発令時に、「火の使用の制限」に従わない場合、30万円以下の罰金または拘留が科されます。

◆林野火災注意報および警報は、次の方法で周知します！

- ・市公式ホームページおよび市公式SNS (LINE、エックス) で発信
- ・IP告知放送 (音声放送および文字情報)
- ・消防車両による広報

◆火災とまぎらわしい煙等を発する恐れのある行為は届け出をしましょう！

たき火や畔焼きなどを行う場合は、消防署への連絡と消火用具の準備を忘れずにお願いします。

※なお、この届け出は野外焼却を認めるものではありません。



### <林野火災を未然に防ぐチェックリスト>

- ☐ たき火や畔焼きをする前に、消防署に届け出をする。
- ☐ 完全に消火できる量の消火用具を準備する。
- ☐ 焼却する場合は、少量ずつ数回に分けて行う。
- ☐ 空気が乾燥している時や風が強い時は、火をつけない。
- ☐ 火のついていない時は、目を離さない、その場を離れない。

林野火災を未然に防ぐため、チェックリストをご確認いただき、皆様のご協力をお願いします！

図消防本部警防課予防係 ☎63-0119

## 令和8・9年度 竹田市工事等競争入札参加資格審査申請受付開始

受付期間 1月15日(休)～2月27日(金)(土・日・祝日を除く)

※郵送または信書便での申請の場合は、2月27日(金)消印まで有効です。封筒に「競争入札参加資格審査申請書在中」と朱書きするとともに、受付票送付用の返信用封筒(宛名明記・切手貼付)の同封をお願いします。

受付場所 本庁舎2階 契約検査室(〒878-8555 竹田市大字会々1650番地)

対象 県内・県外の建設業者および建設コンサルタント等

有効期間 県内および県外建設業者 2年間(令和10年3月31日まで)  
建設コンサルタント等 1年間(令和9年3月31日まで)

※詳細については、市公式ホームページをご覧ください。

図契約検査室 ☎63-4835

上記申請のほかに、上下水道課に申請が必要なものがありますのでご注意ください。



市公式HP

項目	提出書類	問い合わせ提出先
農業集落排水処理施設にかかる指定工事店の新規登録	・排水設備指定工事店の登録申請書	上下水道課 生活排水係 (☎63-4836)
戸別合併処理浄化槽設置工事の競争入札新規参加希望者	・建設業許可通知書(管工事業)の写し ・県に提出した特例浄化槽工事業者届出書の写し	





こころちゃん

## 市内事業所等の人権研修の取り組み

市内で、人権研修などを積極的に取り組んでいる事業所として、今回は社会福祉法人竹田市社会福祉協議会の取り組みをご紹介します。

竹田市社会福祉協議会では、「人権啓発推進指針および推進計画」を作成し人権研修を推進しています。その内容については、**差別のない社会の実現を目指す**という目的から始まり、人権啓発推進体制や人権研修の推進などを定めて取り組むというものです。

具体的な取り組みとしては、

①市主催の人権研修講演会等への積極的な参加

②竹田市社会福祉協議会が独自に計画した人権研修などの実施 です。

②の研修は毎年開催しており、令和7年度も全職員を対象として実施しています。年間の研修計画を立てて人権研修を行うことにより、正しい知識を深め学ぶことに取り組んでいます。

また、さまざまな人権問題を解消するため人権啓発を積極的に推進することを目的としている竹田市人権啓発推進協議会に会員として加入し、「人権を守る市民の集い」に参加するなどの取り組みも行っています。今後も引き続き、差別のない社会の実現を目指して、人権啓発活動および人権研修に取り組むこととしています。

本市としても、部落差別をはじめとするあらゆる差別をなくし人権擁護を図り、もって差別のない平和で明るくやさしい地域社会の実現に寄与することを目標に、他の事業所等においても人権啓発推進指針および推進計画を作成してもらい、独自に人権研修等を実施していただけるよう推進していきます。人権・部落差別解消推進課では、研修時の講師派遣や研修教材の貸し出しなども行っていますので、気軽にご相談ください。

問人権・部落差別解消推進課 ☎63-4820



警察署からのお知らせ

### オンラインカジノを利用した賭博は犯罪です！



近年、オンライン上でギャンブルをする「オンラインカジノ」が問題になっています。

#### ◆海外の運営サイトも日本から利用すれば犯罪

オンラインカジノのサイトについて、その国で合法的に運営されていても、日本国内からこれらのサイトにアクセスしてオンラインカジノで賭博を行うと、犯罪になります。

#### ◆罪にならないといった情報は全て誤り

「オンラインカジノは、海外で合法的に運営されているから利用しても大丈夫」、「日本には取り締まる法律がない」といった誤った情報発信も見受けられますが、日本国内からオンラインカジノのサイトにアクセスして賭博を行うことは犯罪です。

#### ◆オンラインカジノに係る賭博事犯の取り締まり

オンラインカジノの利用は、**賭博罪**や**常習賭博罪**に当たります。

**賭博罪(刑法第185条)・・・50万円以下の罰金または科料**

**常習賭博罪(刑法第186条)・・・3年以下の拘禁刑**

オンラインカジノについて、法律に基づいた正しい知識を身につけ、知らないうちに違法な行為を行うことがないようにしましょう。

問竹田警察署 ☎63-2131



### 竹田市から5人目！ 保健師の伊藤さおりさん 「母子保健奨励賞」受賞

11月18日、東京都で開催された「第47回母子保健奨励賞」表彰式において、竹田市役所保険健康課課長補佐の伊藤さおりさんが見事受賞されました。この賞は、全国各地で献身的な活動を通じて、母子保健全体の発展に貢献している個人に贈られるもので、公益財団法人母子衛生研究会が主催。

伊藤さんは、平成6年に入職。旧荻町で、地域ぐるみの健康づくり活動の推進と定着を目指して愛育班の発足に取り組んできました。さらに、県内初となる5歳児健診の立ち上げにも携わるなど、母子保健の充実と発展に尽力されました。

受賞おめでとうございます。



→ 左から土居市長、伊藤課長

# JR 豊肥本線 玉来駅 開業100周年 地域の力で歴史の節目を祝う！

大正14(1925)年に開業したJR豊肥本線玉来駅が100周年を迎え、これを記念して11月29日、「玉来駅開業100周年記念行事」が同駅などで開催されました。本行事は、地元の地域団体が構成するJR玉来駅開業100周年記念実行委員会が主催。

当日は、大分鉄道ファン倶楽部の山田副会長による「玉来駅100年の豆知識」から記念式典がスタート。

式の中では、長年にわたり同駅の清掃を続けてきた地元住民を代表して渡邊涼子さんに、JR九州大分支社から感謝状が贈呈されました。阿南勝実行委員長は、「いつも玉来駅を清掃してくださる地元の皆さんに感謝しています。玉来のシンボルとして、少しでも長く残してほしい」とあいさつ。式典後には、列車の出発に合わせたセレモニーが行われ、大きな拍手に包まれました。待合室には、南部小学校の児童たちが制作した「手形アート」が飾られ、駅前ロータリーや吉田八幡宮では奉納神楽、地元飲食店・団体による物販・ゲームコーナーなども催され、多くの来場者で賑わいました。

この度の節目を迎えるにあたり、準備・運営に携わった九州鉄道OB会豊肥支部や地域団体、ボランティアの皆さんのご協力により玉来駅の歴史と魅力を改めて共有する機会となりました。皆さんの温かいご協力ありがとうございました。



↑列車の出発セレモニー



↑代表して感謝状を受け取る渡邊さん



↑記念式典に出席した関係者と来賓の皆さん



↑手形アートをJR豊後竹田駅内田駅長に手渡す南部小児童

## 竹田産のニンジンをこどもたちへ

11月17日、初めてとなる学校給食用ニンジン贈呈式が行われました。式には、JAおおいた豊肥エリア人参加会の役員3人が出席し、市内小中学校などの給食用として、ニンジン33.5キログラムが贈られました。同部会は、現在14人の会員で構成され、結成から12年目を迎えています。

佐藤正治部会長は「こどもたちに竹田産のニンジンを食べてもらい、好きになってほしい。また、今後もニンジン産地として発展していけるよう頑張りたい」とあいさつ。

贈られたニンジンは、「ニンジンしりしり」に調理され、こどもたちに提供されました。



↑左から人参加会の河野事務局、山岸副部会長、佐藤部会長、土居市長、志賀教育長

## 市内業者3社から、計200キログラムを超える野菜・果物が贈呈

11月20日、学校給食用野菜贈呈式が行われました。今回が初めての取り組みで、「こどもたちに新鮮な野菜を使った給食をたくさん食べてもらいたい」という思いから、市内業者3社(有限会社沢青果、志保屋、一般社団法人竹田市わかば公社)より、学校給食用として計200キログラムを超える、野菜や果物が贈られました。

贈られた野菜や果物は、市内の幼稚園や小中学校などの給食に活用され、野菜たっぷりの食事がこどもたちへ提供されました。



↑左から志保屋の後藤代表、竹田市わかば公社の今澤専務、沢青果の澤代表取締役、工藤副市長、志賀教育長





↑大分支社の山元支社長(真ん中左)と大分支社鶴崎営業部の皆さん

## 明治安田生命保険相互会社 今年で6回目 「私の地元応援募金」

11月17日、明治安田生命保険相互会社から「私の地元応援募金」が贈呈されました。この取り組みは、地元の元氣プロジェクトの一環として令和2年度から始まり、従業員の出身地などに支援を届ける活動を行っています。

贈呈式では、大分支社の山元<sup>やまもと</sup>支社長が「竹田市の皆さまの健康増進につながる取り組みの一助となれば」とあいさつを述べました。

今回いただいた募金は、終末糖化産物測定器の購入に使われます。

## 荻小学校6年生が選挙を学ぶ

11月21日、荻小学校の6年生14人を対象に、選挙出前授業が行われました。将来の有権者となる児童の政治意識を育むことを目的として、市選挙管理委員会が実施しているものです。

授業では、選挙の意義や投票に参加することの大切さについて学んだ後、児童たちが模擬投票や選挙事務を実際に体験し、理解を深めました。

戸井田<sup>とどい</sup>百世<sup>ももよ</sup>さん(6年)は、「18歳になったら、候補者の演説や公約をしっかりと聞いて投票したいです」と話してくれました。



↑実際の投票箱を使い、模擬投票

## 感謝の気持ちを忘れずに 「学校給食用豚肉贈呈式」

11月27日、学校給食用豚肉の贈呈式が行われ、大分県養豚協会から約70キログラムの学校給食用豚肉が無償提供されました。

大分県養豚協会の工藤<sup>くどう</sup>厚<sup>あつ</sup>憲<sup>のり</sup>会長は、「こどもたちには、生き物に感謝する気持ちを忘れずに、県産豚肉を食べて元気なからだをつくってほしい」とあいさつ。

無償提供された豚肉は、市内の幼稚園や小中学校などの給食で、「みそかつ」として提供されました。



↑左から大分県養豚協会の甲斐<sup>かい</sup>さん、工藤<sup>くどう</sup>会長、土居<sup>どい</sup>市長、同協会の下城<sup>しもぎ</sup>さん、廣瀬<sup>ひろせ</sup>教育総務課長

## 久住高原南山荘の入居者から寄附金贈呈

12月8日、養護老人ホーム「久住高原南山荘」の入居者の皆さまより、市に対してご寄附をいただきました。この寄附金は、入居者の方々が手作りの手芸作品や不用になった衣類などをバザーやフリーマーケットで販売し、その収益を「竹田市のために役立ててほしい」という思いで、約1年間貯めてこられたものです。

贈呈式では、久住高原南山荘の衛藤<sup>えとう</sup>睦<sup>むつ</sup>施設長をはじめ入居者の加藤<sup>かとう</sup>スイ子<sup>すいこ</sup>さんと吉野<sup>よしの</sup>政江<sup>まさえ</sup>さんが、寄附に込められた温かいお気持ちを話してくれました。



↑「寄附ありがとうございました」

## 竹田市産自然薯を原材料に 自然薯焼酎「あさこ」を披露

本市の参入企業である株式会社ルックスが、市内九重野の畑で生産した自然薯を原材料とする焼酎「あさこ」を完成させました。商品名の「あさこ」は、自然薯栽培に初期段階から携わっていた女性の名前に由来しています。

11月27日には、株式会社ルックスの渡久地<sup>とぐち</sup>政宗<sup>まさむね</sup>代表取締役などが土居市長に自然薯焼酎を披露しました。渡久地代表取締役は、「長年の夢であった自然薯焼酎が、完成しました。今後、竹田市の特産品、大分県の特産品にしていきたい」と話してくれました。



↑土居市長に自然薯焼酎を披露した、(株)ルックスの皆さん



木 Thu	金 Fri	土 Sat
1 元旦	2	3
8	9	10 <ul style="list-style-type: none"> <li>・令和8年竹田市消防出初式10:00～ (竹田丸福陸上競技場)</li> <li>・たけのこ文庫のおはなし会15:00-15:30 (竹田市立図書館)</li> </ul>
15	16	17 <ul style="list-style-type: none"> <li>・令和7年度久住地域人権啓発推進講演会「いっしょに学ぼう! ネットのトリセツ」 (講師:進美保子) 13:30-15:00(久住公民館機能回復訓練室)</li> </ul>
22 <ul style="list-style-type: none"> <li>・豊肥家畜市場(成牛) 9:30～せり開始 (豊後豊肥家畜市場)</li> </ul>	23	24 <ul style="list-style-type: none"> <li>・竹田高等学校「書道吟詠部・美術部作品」展(竹田市歴史文化館・由学館市民ギャラリー) 料無料(～2月4日(水))</li> <li>・大分民俗芸能まつり14:00～ (iichiko 総合文化センター) ※三宅獅子が出演 料500円 (中学生以下無料)※要予約 岡まちづくり文化財課 ☎63-4818</li> </ul>
29	30	31

#### 主な施設の休館日等

- ◎グランツたけた(毎週月曜日)
- ◎佐藤義美記念館(毎週月曜日)
- ◎竹田市歴史文化館・由学館(毎週木曜日)
- ◎竹田温泉「花水月」(毎週木曜日)  
※1日(木)～3日(土)は、  
11:00-19:00まで営業。  
※7日(水)は臨時休館します。
- ◎荻の里温泉(毎週月曜日)  
※12日(月)は営業します。  
※13日(火)は休館します。
- ◎陽目の里「名水茶屋」  
※冬季休業中  
令和8年3月19日(木)営業再開
- ◎長湯温泉療養文化館「御前湯」(毎月第3水曜日)  
※1日(木)～3日(土)は、  
6:00-18:00まで営業。
- ◎長湯おんせん市場(毎月第3水曜日)  
※1日(木)～2日(金)は休館します。
- ◎白丹温泉ふれあいの湯  
※臨時休館中です。

#### よりそいカフェ

よりそいカフェは認知症の方やその家族、地域の住民らが気軽に交流できる場所です。(参加料100円)

- ◎竹田  
回15日(木) 10:00-11:30  
場みんなのいえ「カラフル」

- ◎荻  
回13日・20日(火) 13:00-14:30  
場荻「しらみず」

- ◎久住  
回7日・21日(水) 13:30-15:00  
場白丹公民館

- ◎直入  
回16日・30日(金) 13:00-15:00  
場直入「ゆのはな」  
岡高齢者福祉課 ☎63-4809

#### 納期限のお知らせ

- 2/2月
- ・国民健康保険税(10期)
- ・介護保険料(7期)
- ・後期高齢者医療保険料(7期)



※空いているスペースは、皆さんの予定を書くなどご活用ください。



日 Sun	月 Mon	火 Tue	水 Wed														
<b>1月の行政なんでも相談</b> <table border="1"> <thead> <tr> <th>地域</th><th>相談日</th><th>時間</th><th>開催場所</th></tr> </thead> <tbody> <tr> <td>竹田</td><td rowspan="4">21日(水)</td><td rowspan="4">10:00 ～ 正午</td><td>竹田市総合社会福祉センター</td></tr> <tr> <td>荻</td><td>荻公民館 幼児室</td></tr> <tr> <td>久住</td><td>久住支所 1階会議室</td></tr> <tr> <td>直入</td><td>直入支所 小会議室</td></tr> </tbody> </table> [竹田] 山口 誠 [久住] 荒巻英俊 ☎76-1312 [荻] 岩本 郁 [直入] 兒玉龍明 ☎75-2426 問大分行政監視行政相談センター(きくみみ大分) ☎097-533-1100		地域	相談日	時間	開催場所	竹田	21日(水)	10:00 ～ 正午	竹田市総合社会福祉センター	荻	荻公民館 幼児室	久住	久住支所 1階会議室	直入	直入支所 小会議室	<b>月間・その他</b> ・防災とボランティアの日 (1/17) ・118番の日(1/18) 	<b>OITA えんむす部 出会いサポートセンター</b> <b>大分県が行う 結婚応援プロジェクト!</b> 「出会いのきっかけがほしい」と思うあなた、まずは入会してみませんか。  公式HP
地域	相談日	時間	開催場所														
竹田	21日(水)	10:00 ～ 正午	竹田市総合社会福祉センター														
荻			荻公民館 幼児室														
久住			久住支所 1階会議室														
直入			直入支所 小会議室														
<b>4</b> ・阿南英行作品展～自然への詩～(竹田市歴史文化館・由学館)(～2月15日(日)) ・たけた100年プロジェクト～昭和から100年、そして未来へ～(竹田市歴史文化館・由学館市民ギャラリー) <b>料無料</b> (～21日(水))	<b>5</b>	<b>6</b> ・第1回竹田市農業委員会総会14:00～(本庁舎3階委員会室)	<b>7</b>														
<b>11</b> ・令和8年竹田市二十歳の集い13:00～(グランツたけた)	<b>12 成人の日</b> ・豊肥家畜市場(子牛) 9:30～せり開始(豊後豊肥家畜市場)	<b>13</b>	<b>14</b>														
<b>18</b>	<b>19</b>	<b>20</b>	<b>21</b> ・年金相談(完全予約制) 10:00-15:00 (竹田市高齢者いきいき交流センター) 問日本年金機構大分年金事務所 ☎097-552-1211														
<b>25</b> ・大分おもちゃ病院 10:00-15:00 (佐藤義美記念館) 問生涯学習課 ☎63-4817 ・文化財防火デー(1/26)に合わせた防火訓練 7:00～(竹田地区 城下町内) 問まちづくり文化財課 ☎63-4818	<b>26</b>	<b>27</b>	<b>28</b>														

農業委員会事務局農地係からのお知らせ 農地に係る各種申請受付の締め切りは、毎月15日です。(15日が土日の場合は翌開庁日が締切日となります)。 問農業委員会事務局 ☎63-4815

## 【後期高齢者医療広域連合】 75歳以上の皆さんへ健康診査のお知らせ

元気なあなたも、治療中のあなたも早期発見・治療のために年に1回の健康診査を受けましょう。**健康診査受診券の有効期限は、3月31日(火)まで**です。健康診査を受ける際は、医療機関等にご予約のうえ、受診してください。

**※**後期高齢者医療制度に加入されている方

**※**健康診査受診券(オレンジ色のはがき)

マイナ保険証または資格確認書

**※**大分県後期高齢者医療広域連合事業課保健係

☎097-534-1771(代表)

保険健康課 ☎63-4810

## 健幸運動教室

**日** 1月9日・16日・23日・30日(金)

**場** 竹田市総合社会福祉センター

**日** 1月5日・12日・19日・26日(月) **場** 荻公民館

**日** 1月7日・14日・21日・28日(水) **場** 久住公民館

**日** 1月6日・13日・20日・27日(火) **場** 直入公民館

※全会場とも午後1時15分～2時30分

※竹田会場のみ新規の方は午後2時45分～4時

**場** 竹田総合インストラクター協会

☎080-2776-5397

## 湯中運動教室

◎らくらく湯んなか体操ぷろぐらむ

誰でも参加できる湯中教室

**日** 1月19日・26日(月) 午後2時～3時

**場** クアパーク長湯内クアハウス **料** 800円

**場** 竹田市温泉利用相談室 ☎75-3688

(毎週水曜日・木曜日は定休日)

◎ホッ湯元気塾(室内運動)※冬季は無料

運動習慣をつけ身体機能の維持・向上を図る

**日** 1月6日・13日・20日・27日(火)

午前10時30分～11時30分

**場** 竹田市総合社会福祉センター

**場** 保険健康課 ☎63-4810

## こころの健康相談

**日** 1月9日・23日(金) 午後1時30分～3時30分

※相談日の前日午前中まで要予約

**場** 竹田市総合社会福祉センターまたは各支所

**場** 竹田市心の相談支援事業所 ☎63-3346

## 精神保健福祉相談

**日** 1月22日(木) 午後2時～4時

**場** 豊肥保健所 **料** 無料 ※要予約

**申・場** 豊肥保健所地域保健課 ☎0974-22-0162

## 地区巡回健診

今年度最後の巡回健診となります。

健診がお済みでない方は、この機会に **申込フォーム** 受診ください。

**日** 1月25日(日) 午前8時30分～10時30分

**場** グランツたけた

※令和7年度住民健診のご案内から会場が変更になっていますので、ご注意ください。

※混雑緩和のため受付時間の予約ができます。

また、託児が必要な方は1月21日(水)までにお申し込みください。

**持** 受診券、マイナ保険証または資格確認書

※上記をお忘れの場合、誓約書の記入が必要になります。

**場** 保険健康課 ☎63-4810



## 介護に関する入門的研修の受講者募集

介護に関する知識の取得をしたい方を対象に研修会を実施します。

**日** 2月1日・8日・15日・22日(日)(全4回) **申込フォーム**

**場** 竹田市総合社会福祉センター **料** 無料

**申期** 1月10日(土)

※申し込みは、申込フォームからお願いします。

**場** 高齢者福祉課 ☎63-4809



## 乳幼児健診

◎1歳6か月健診 **日** 1月14日(水) 午後1時45分～

◎3歳児健診 **日** 2月12日(木) 午後1時～

**場** いずれも竹田市総合社会福祉センター

※対象の方には、個別通知をお送りします。

**場** 竹田市こども家庭センター「すまいる」

☎63-4823

## 保健師健康相談日

**日** 1月23日(金) **場** 直入支所

**日** 1月26日(月) **場** 久住支所

**日** 1月27日(火) **場** 荻支所

※各会場ともに午後1時30分～3時

※相談日の前日まで要予約

**場** 保険健康課 ☎63-4810

## ひきこもり家族会(豊肥地区)

ひきこもりの当事者とその家族、支援者が思いを語り合い、情報交換する会を開催します。

**日** 1月7日(水) 午後1時～4時

**場** 竹田市総合社会福祉センター

**場** おおいたステップの会事務局 松本

☎090-1163-8582



## 1月の休日および夜間の在宅当番医院


当番日	医療機関	電話番号
1(木)	大久保病院	64-7777
2(金)	竹田医師会病院	63-3241
3(土)	大久保病院	64-7777
4(日)	竹田医師会病院	63-3241
5(月)	道全内科	63-2270
6(火)	久住加藤医院	76-0008
7(水)	大久保病院	64-7777
8(木)	くどう循環器科・内科	63-2304
9(金)	加藤病院	63-2338
10(土)	竹田医師会病院	63-3241
11(日)	大久保病院	64-7777
12(月)	竹田医師会病院	63-3241
13(火)	加藤内科医院	63-2006
14(水)	大久保病院	64-7777
15(木)	須小耳鼻咽喉科	63-3387
16(金)	竹田クリニック	64-9000
17(土)	大久保病院	64-7777
18(日)	竹田医師会病院	63-3241
19(月)	道全内科	63-2270
20(火)	志賀内科	63-2083
21(水)	竹田医師会病院	63-3241
22(木)	柚須医院	63-2016
23(金)	大久保病院	64-7777
24(土)	竹田医師会病院	63-3241
25(日)	大久保病院	64-7777
26(月)	道全内科	63-2270
27(火)	志賀内科	63-2083
28(水)	秦医院	63-2246
29(木)	古島眼科	63-2407
30(金)	竹田医師会病院	63-3241
31(土)	大久保病院	64-7777

受付時間 平日夜間 18:00~21:00 土曜日 13:00~21:00  
日曜、祝日 9:00~21:00

### 注意事項

- ・かかりつけの病院がある場合は、できるだけそこで診てもらうようお願いします。
- ・当番医院は、やむを得ず変更される場合があります。必ず事前に症状などを電話で連絡したうえで受診してください。
- ・症状が重い場合は救急車を呼んでください。

## 小児科外来休日当番医院

月	当番日	医療機関	
1月	1(木)	豊後大野市民病院	
	2(金)	豊後大野市民病院	
	3(土)	豊後大野市民病院	
	4(日)	豊後大野市民病院	
	10(土)	みやわき小児科 三重東クリニック	
	11(日)	豊後大野市民病院	
	12(月)	豊後大野市民病院	
	17(土)	みやわき小児科 三重東クリニック	
	18(日)	豊後大野市民病院	
	24(土)	みやわき小児科 三重東クリニック	
	25(日)	豊後大野市民病院	
	31(土)	みやわき小児科 三重東クリニック	
2月	1(日)	豊後大野市民病院	

・原則として小学生以下の小児救急に関しては、小児科外来休日当番医院を受診してください。

※当番医院の情報については、変更になる場合があります。最新の情報は、ケーブルテレビのデータ放送「休日当番医」をご覧ください。竹田市消防署(☎63-0119)でも確認できます。

## 豊後大野市民病院

☎0974-42-3121

## みやわき小児科

☎0974-24-0230

## 三重東クリニック

☎0974-22-6333



### 受付時間

医療機関によって異なりますので、あらかじめ医療機関に電話等でお問い合わせください。

### 診療時間 9:00~12:00

※院外薬局が休みの場合には、あらかじめ用意された約束処方となる場合がありますので、ご了承ください。

※当番医療機関については、やむを得ず変更になる場合があります。

※毎月の当番表については、各医療機関の院内に掲示するほか、「医療情報ネット(ナビイ)」で公開しています。

ナビイ

検索

が少なく感じている方も

普及してきており、紙巻きたばこは健康影響や煙

「加熱式たばこ」も影響が…

近年では、加熱式たばこが

ご自身の健康と、家族や周りの

の方に健康のために禁煙

に取り組むことが大切です。

「加熱式たばこ」も影響が…

近年では、加熱式たばこが

ご自身の健康と、家族や周りの

の方に健康のために禁煙

に取り組むことが大切です。

男女ともに喫煙習慣が課題！

令和4年度に本市で実施した「健康や食についてのアンケート調査」によると、本市における喫煙率は、男性24.8パーセント、女性6.4パーセントでした。県内の市町村別(18市町村)で比較すると、男性18位、女性14位と喫煙習慣が課題となっています。

喫煙は、がん・生活習慣病・認知症等、私たちの健康に影響を与えることが報告されています。また、喫煙によって非喫煙者が煙を吸い込む「受動喫煙」においても、がん・脳卒中になるリスクが高まることが分かっています。

ご自身の健康と、家族や周りのの方に健康のために禁煙に取り組むことが大切です。

★★★★★★★★★★★★★★★★★★★★

**市民が主役！**

**健康一直線**

第42回

**今こそ禁煙！**

**たばこの影響とは**

★★★★★★★★★★★★★★★★★★★★

禁煙は、ご自身・周囲の方の健康リスクが軽減されるだけでなく、時間やお金にゆとりができる、ストレスが減るなど、さまざまなメリットがあります。禁煙にチャレンジして健康づくりに取り組んでみませんか。

**禁煙支援事業をご紹介します！**

本市では、禁煙をしたい市民の方を応援するサポート事業を実施しています。これは、禁煙パッチを7日配布するもので、詳しくは保険健康課までお問い合わせください。

☎63-4810

禁煙は、ご自身・周囲の方の健康リスクが軽減されるだけでなく、時間やお金にゆとりができる、ストレスが減るなど、さまざまなメリットがあります。禁煙にチャレンジして健康づくりに取り組んでみませんか。

**禁煙支援事業をご紹介します！**

本市では、禁煙をしたい市民の方を応援するサポート事業を実施しています。これは、禁煙パッチを7日配布するもので、詳しくは保険健康課までお問い合わせください。

☎63-4810

います。しかし、種類によっては、紙巻きたばこよりも健康リスクが高い成分が含まれているとの報告もあり、決して安全な嗜好品とはいえません。厚生労働省のデータを基にした加熱式たばこの研究によると、約4割の方が何らかの症状を経験されており、中でも、「喘息発作」「胸痛」は、紙巻きたばこの受動喫煙よりも頻度が高いことが分かっています。また、喫煙者と同居することも体内からも、ニコチン代謝物が検出されたという報告もあります。

禁煙は、ご自身・周囲の方の健康リスクが軽減されるだけでなく、時間やお金にゆとりができる、ストレスが減るなど、さまざまなメリットがあります。禁煙にチャレンジして健康づくりに取り組んでみませんか。

**禁煙支援事業をご紹介します！**

本市では、禁煙をしたい市民の方を応援するサポート事業を実施しています。これは、禁煙パッチを7日配布するもので、詳しくは保険健康課までお問い合わせください。

☎63-4810



## 令和8年度 償却資産（固定資産税）の申告をお願いします

1月1日時点で所有している償却資産について、申告することが法律で義務づけられています。償却資産の所有者は、申告書の提出をお願いします。また、申告書受理後、地方税法に基づいて実地調査・簡易調査を行うことがありますので、ご協力をお願いします。

**提出書類** 令和8年度償却資産申告書(1部)  
令和8年度種類別明細書(1部)

**提出期限** 2月2日(月)

**提出先** 税務課資産係または各支所  
※市が償却資産の所有を把握している方には、12月下旬に申請書を送付しています。  
**税務課資産係** ☎63-1111 (内線129)

## 司法書士無料法律相談会

不動産登記、相続、法人登記や債務整理などの法律相談会を開催します。予約不要ですので、お気軽にご参加ください。

**日** 1月10日(土) 午前9時～正午

**場** グランツたけた 楽屋、控室(キナーレ横)

**相談対応者** 大分県司法書士会豊肥支部会員

**司** 司法書士 渡辺久哉事務所 ☎64-9111

## 行政書士相談会

**日** 1月21日(水) 午後1時30分～4時30分

**場** J:COMホルトホール大分404会議室

**料** 無料 ※要予約

**申・問** 大分県行政書士会事務局

☎097-537-7089 FAX097-535-0622

## 大分県交通事故巡回相談

**日** 1月22日(木) 午前10時～午後3時

**場** 豊肥振興局 **料** 無料

※相談日の前日午前中まで要予約

**申・問** 豊肥振興局 ☎63-1171

## 悩まず どんとこい労働相談週間

解雇、賃金未払い、労働条件などの労使間トラブルについての相談を無料で受け付けます。秘密は厳守されます。気軽にご相談ください。

**相談期間** 2月1日(日)～7日(土)

**受付時間** 平日は午前9時から午後8時(来所の受付は午後7時まで)、土日は午前9時から午後5時(来所の受付は午後4時まで)

### 相談方法

(1)電話相談は☎097-536-3650(相談専用ダイヤル)、または097-506-5241、097-506-5251

(2)来所相談は大分県労働委員会事務局(大分県庁舎本館3階)まで

※Zoomもご利用できます。詳しくは、県公式ホームページをご覧ください。

**問** 大分県労働委員会事務局

☎097-506-5253



県公式HP

## 【竹田税務署】確定申告はe-Taxで

所得税の確定申告の時期が近づいています。確定申告書は、スマートフォンとマイナンバーカードを使用してe-Taxで作成できます。マイナンバーカードの「利用者証明用」パスワード(数字4桁)と「署名用電子証明書」パスワード(英数字6文字以上)の両方が必要になりますので、確定申告の時期までに必ずご確認ください。

**パスワードが不明な場合や有効期限が過ぎた場合は、市民課または各支所で初期化(再設定)ができますのでお早めの手続きをお願いします。**

詳しくは、国税庁ホームページをご覧ください。か、国税相談専用ダイヤル(☎0570-00-5901【全国一律料金】)にご相談ください。

今年は、自宅からe-Taxで申告しましょう。

**問** 竹田税務署 ☎63-3141





## 令和8年 竹田市二十歳の集いを開催します

今年度20歳になる方を対象に、二十歳の集いを開催します。

日 1月11日(日) 午後1時～

場 グランツたけた

対 平成17年4月2日～平成18年4月1日までに生まれた方で、市内在住および市内中学校を卒業し学業や就職等で市外に在住されている方  
※対象者の方には、11月中旬に案内を送付しています。

※当日、参加者の記念撮影を行います。希望者は、1枚1,300円で購入できます。

問 生涯学習課 ☎63-4817

## マイナンバーカード申請等の 休日窓口を開設



マイナンバーカードに関する手続きについて、下記の日程で受け付けます。なお、各種証明書の取得や住民異動の手続き等は受け付けできませんのでご注意ください。

日 1月11日(日) 午前9時～正午

日 2月 8日(日) 午前9時～正午

場 本庁舎 1階市民課

問 市民課マイナンバー窓口 ☎63-4888

## おおいた広域窓口サービスを終了します

県内17市町の窓口で、戸籍謄本や住民票などの各種証明書を取得することができる「おおいた広域窓口サービス」は、令和8年3月31日をもって終了します。これまでご利用されていた方には大変ご不便をおかけしますが、ご理解のほどよろしくお願いいたします。

サービス終了後の各種証明書の発行など詳細については、市公式ホームページをご確認ください。

問 市民課 ☎63-4804



市公式HP

## 旧久住中学校不用物品のせり売りをを行います

令和7年11月発生の地震により延期した、旧久住中学校不用物品のせり売りをを行います。

物 品 机、椅子、テーブルなど

せり売り 1月19日(月) 午後2時～

受付は午後1時30分～2時

場 久住公民館 機能回復訓練室

※物品一覧など詳細については、市公式ホームページをご覧ください。

問 教育総務課 ☎63-4816



市公式HP

## 大分あったか・は一と駐車場利用証の 利用期間延長

“あったか・は一と駐車場利用証制度”において、多胎児妊産婦(双子や三つ子など)の方が利用できる期間が延長されました。

利用可能期間

変更前 妊娠6か月～産後18か月まで

変更後 妊娠6か月～**産後3年**まで

※県公式ホームページから電子申請もできますので、ご確認ください。

問 社会福祉課障がい福祉係 ☎63-4811



県公式HP

## 通信販売の置き配を上手に利用しましょう！

ネット通販で商品を注文する際、初期設定が置き配になっている場合があり、意図せず置き配を選択していませんか。置き配を利用する場合は、注文前に利用規約をよく読み、誤配・盗難などがあった場合の補償の有無や連絡先を把握し、到着確認後は早めに引き取りましょう。玄関先など指定した場所に置くことで配達を完了する「置き配」は、ネット通販を中心に急速に普及していますが、誤配・盗難などのリスクもあります。メリットとデメリットを理解して上手に利用しましょう。

問 市民課(竹田市消費生活センター)

☎63-4834(平日の午前8時30分～午後5時)

大分県消費生活・男女共同参画プラザ(アイネス)

☎097-534-0999

## 令和8年度 放課後児童クラブ申込受付のご案内

本市では、仕事や家庭の都合により保護者の方が昼間家庭にいない児童が、安心かつ安全に過ごすための放課後児童クラブを設置しています。令和8年度の放課後児童クラブ申込受付を開始しますので、各クラブまたは社会福祉課、各支所市民係に備え付けの申込用紙に必要事項を記入し、各クラブまでご提出ください。

**受付期間** 1月5日(月)～20日(火)まで  
※詳細については、市公式ホームページをご確認いただくか下記までお問い合わせください。



市公式HP

☎竹田市こども家庭センター「すまいる」  
☎63-4823

## 令和8年度 大分県立盲学校高等部入学者募集

☎視覚に障がいがある方(両眼の矯正視力がおおむね0.3未満の方)※年齢制限なし

### 募集学科

- ①本科普通科(中学校卒業の方)  
単一障がい学級(8人)・重複障がい学級(3人)
- ②専攻科(高校卒業以上の方)  
保健理療科(8人)・理療科(8人)

**出願期間** 2月13日(金)～19日(木)

※出願書類は、盲学校で配布しています。

**面接・適性検査** 3月3日(火)

**学力検査** 3月10日(火)

**合格発表** 3月12日(木)

※詳細については、県立盲学校ホームページをご覧ください。

☎大分県立盲学校

☎097-532-2638 FAX 097-532-2636

## 令和8年 農業委員・農地利用最適化推進委員を募集します

農業委員会では、令和8年7月19日の任期満了に伴い、委員を募集します。

**募集期間** 2月25日(火)～3月24日(火)まで

**募集人数** 農業委員13人

農地利用最適化推進委員35人

※農地利用最適化推進委員については地区(18地区)ごとの募集になります。

### 任期

・農業委員

令和8年7月20日から3年間

・農地利用最適化推進委員

委嘱の日から令和11年7月19日まで

**応募方法** 「推薦」と「自ら応募」の2種類

※詳細については、1月発行「農業委員会だより第21号」をご覧ください。

☎農業委員会事務局 ☎63-4815

## 20歳になったら国民年金

国民年金は、老後の暮らしをはじめ事故などで障がいを負ったときや、一家の働き手が亡くなったときに、みんなで暮らしを支え合う制度です。20歳になった方に、日本年金機構から国民年金に加入(厚生年金加入者は除く)したお知らせと「基礎年金番号通知書」が送付されます。納付の確認や将来年金を受け取る際に必要となりますので、大切に保管してください。

※厚生年金保険の被保険者だった方、障害・遺族年金を受給している方(していた方)には送付されません。

※国民年金保険料の納付が経済的に困難な場合は、保険料の納付が免除または猶予される制度があります。詳しくは、下記までお問い合わせください。

☎大分年金事務所国民年金課

☎097-552-1211





地元で働いてみませんか？(12月12日現在)

## ふるさと求人情報



### 【フルタイム】

1	介護職員	1人	17.1万円
2	介護福祉士	2人	18.8~28.7万円
3	看護職員	1人	18.4~30.6万円
4	キッチンスタッフ	1人	23.5~30万円
5	洋食調理	1人	20~25万円
6	給食職員	1人	17.8~19.4万円
7	農業	1人	25~35万円
8	施設従業員	1人	18~22万円
9	販売職	1人	17.8~21.6万円
10	事務および販売	1人	17.2万円
11	農業機械の修理・農業資材の配達	1人	18~30万円
12	医療事務	1人	16.8~20.5万円

### 【パート】

13	介護職	1人	960円
14	登録ヘルパー	1人	1,035~1,392円
15	売店係	2人	1,024円
16	販売員	4人	960円
17	パン製造	1人	1,035円
18	配送員	1人	990円
19	ピッキング作業スタッフ	1人	1,200~1,270円
20	洗い場担当	2人	1,100~1,150円
21	(請) 清掃員	1人	1,040~1,200円
22	施設補修・清掃	1人	1,035~1,500円
23	一般事務	1人	1,130円
24	高等学校非常勤教員	1人	3,000円

※この求人情報には、掲載後の採用・内定などで取り消された求人や求人内容が変更された求人もありますのでご了承ください。

〒竹田市ふるさとハローワーク ☎63-1101

## 市営住宅の入居者を随時募集中！

竹田市住宅管理センター(市役所別館)に備え付けの入居申込書に必要事項を記入のうえ、提出してください。

※募集住宅、入居資格および入居条件など、詳しくは下記までお問い合わせいただくか、大分県住宅供給公社のホームページをご覧ください。

〒竹田市住宅管理センター ☎63-4400

ホームページ <https://www.oita-jkk.jp/taketa/>

竹田市営住宅

検索



大分県住宅供給公社HP

## 公用車をせり売りします

出品車両(計6台 すべてAT車)

軽貨物3台、軽乗用1台

小型乗用(ステーションワゴン)2台

### 事前下見会

日 2月3日(火) 午前9時~正午

場 本庁舎裏駐車場

※各車両の詳細は、市公式ホームページまたは財政課窓口で公開しています。

### せり売り

日 2月17日(火) 午後2時~

(午後1時30分~受付)

場 竹田市総合社会福祉センター多目的ホール

※車両については、すべて現状販売です。

※提出が必要な書類があります。当日必要なもの、その他詳細については市公式ホームページまたは財政課窓口にてご確認ください。

〒財政課財産活用推進室 ☎63-4802



市公式HP

## 消防設備点検資格者講習

日 第1種 3月4日(火)~6日(金)

第2種 3月17日(火)~19日(木)

場 J:COMホルトホール大分 定 各60人

料 第1種・第2種の区分ごと34,410円

(科目免除のある方は、受講料が変わります)

受付期間 1月19日(月)~2月13日(金)

※受講申請書等は、当協会のホームページからダウンロードを行ってください。

申・問 (一財)大分県消防設備安全協会

☎097-537-3125

## 地雷撤去のため、書き損じはがきを集めています

カンボジアの地雷被害をなくすため、書き損じはがき等を集めて換金し、地雷撤去団体へ寄附しています。はがき2~3枚で1平方メートルの地雷撤去費用になります。

対象品 書き損じ・未使用はがき、未使用切手  
未使用テレカなど

期 間 3月31日(火)まで(必着)

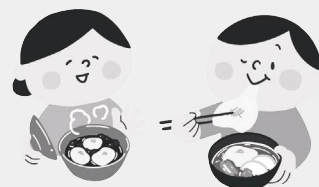
### 送付先

〒814-0002 福岡県福岡市早良区西新1-7-10-702

(一財)カンボジア地雷撤去キャンペーン宛て

問 (一財)カンボジア地雷撤去キャンペーン

☎092-833-7575



# 監査公表

竹田市監査委員

後藤 英一  
後藤 建一

令和7年8月から10月までに実施した監査の結果をお知らせします。

関係法令、条例、規則等に基づいて適正に処理されているか審査した結果、一部に改善を要する事例が見られたが、概ね適正に行われていると認めた。

## ■財政課

・市税等の自主財源が限られている中、財政健全化に向けて歳出の抑制も必要であるが、一方で公共施設の維持管理費等を考慮して使用料の見直しの検討を望む。

## ■契約検査室

・公共工事、物品およびその他業務委託の入札業務、検査業務が厳正かつ公平に行われるよう引き続き努めること。

## ■税務課

### （収納管理室）

・市税徴収率は年々上昇しており県下で上位に位置している。また、高額滞納案件の検討も行われており評価できる。

### （課税係）

・市県民税等の賦課・申告・納付が円滑に行われるよう引き続き要望する。

### （資産係）

・家屋全棟調査を実施中であるが、正確な把握と家屋の評価を要望する。

## ■市民課

・DXの推進により「書かない窓口」、「行かない窓口」が実施されているが、業務が滞りなく行われるよう丁寧な説明と対応を望む。

## ■人権・部落差別解消推進課

・事務事業費の支出については、竹田市部落差別解消推進活動費補助金交付要綱に基づき、科目に沿って計画的に執行すること。  
・住宅新築資金等貸付金の滞納金については、引き続き私債権対策会議等で適正な管理・処分に努めること。

## ■農政課

・農林業者が安定した経営が持続できるよう地域資源を活用した多様な政策と連携させ、経営力強化に取り組まれるよう要望する。  
・中山間地域直接支払推進事業は第6期対策となるが、ネットワーケ化活動やスマート農業などの導入を促進し事務の効率化や新たな加算が受けられるよう推進すること。

## ■農林整備課

・大谷ダムの耐震補強等による再整備計画は、完成までに長い期間と多額の経費が必要となる。  
・関係機関と連携し事業推進を図るとともに、必要に応じて受益者等への情報提供を要望する。

## ■建設課

・道路維持補修事業など数件の繰り越しが見受けられるが速やかに事業着手し、年度内に完成させるための体制を構築すること。  
・竹田市が管理する道路や橋梁等の社会的資本については、適切な管理、災害予防、保全等長寿命化を図られるよう望む。また、市民や利用者の安全かつ円滑な交通の確保に努めること。  
・老朽化が進む市営住宅については、竹田市公営住宅等長寿命化計画により関係者と協議のうえ、用途廃止や建て替えなど長期的な視点で処理すること。

## ■上下水道課

### （水道事業）

・今後は、給水収益の減少や施設の老朽化に伴う修繕費の増加、光熱水費などの物価高騰が考えられる。引き続き、水道サービスの持続的な提供ができるよう努めること。

### （簡易水道事業）

・給水地域が9地域と広く、施設の維持管理に多額の経費が見込まれることから、計画的な施設整備を図ること。

### （浄化槽整備推進事業）

・市町村設置型の浄化槽整備は、年間設置目標に対して55パーセントの達成率と低く、一層の整備推進事業に取り組むよう要望する。

## ■会計課

・財務規則、会計規則等関係法令に基づき、適切な出納事務ができるよう引き続き努めること。

## ■荻支所

・地域振興策の推進については、地域の各活動団体と連携を図り、住民のニーズを把握するとともに地域活性化につながるよう引き続き要望する。

・支所所管の施設については、竹田市公共施設等総合管理計画の方針に基づき、関係課と協議のうえ処理すること。  
・使用回数が少ない公用車については必要性を検討すること。

## ■久住支所

・支所業務については、各係との連携を深め、効率的な事務事業執行ができるよう引き続き要望する。  
・久住高原農業高等学校学生寮については、経費の節減に努めるとともに適正な管理・運営を引き続き図ること。  
・使用回数の少ない公用車については必要性を検討すること。

## ■直入支所

・地域振興策の推進については、地域の各活動団体と連携を図り、住民のニーズを把握するとともに地域活性化につながる活動となるよう引き続き要望する。

・高齢者生活福祉センターについては、竹田市公共施設等総合管理計画の方針により関係課と協議のうえ処理すること。

## ■竹田幼稚園

・「幼保小の架け橋プログラム」の手引きを基に、幼稚園および小学校関係者双方のスムーズな接続や教育のさらなる質の向上を望む。

## ■南部幼稚園

・「幼保小の架け橋プログラム」の手引きを基に、幼稚園および小学校関係者双方のスムーズな接続や教育のさらなる質の向上を望む。

## ■学校給食共同調理場

・給食費は食料費高騰により全国的に値上がり傾向にあるが、学校給食運営審議会などにおいて慎重に審議し、円滑な運営に努めること。

## ■図書館

・第2次竹田市子ども読書活動推進計画を推進し、引き続き子どもが本に出会い親しむ機会の充実を図ること。

・荻、久住、直入地域図書室のサービスの充実を望む。

## ■学校支援センター

・小中学校、竹田市教育委員会および関係機関と連携し教育支援の充実を望む。

・備品管理業務および各学校長あて文書配信については、可能であれば、校務支援システムでの活用を望む。

問 監査事務局 ☎ 63-4819



# 不動産をインターネット公売します！



インターネット公売とは、本市が、市税の滞納者から差し押さえた財産を、紀尾井町戦略研究所株式会社が提供するKSI官公庁オークション・インターネット公売システムを利用して、入札またはせり売りによって売却する手続きです。注意事項など詳細については、市公式ホームページまたはKSI官公庁オークションホームページをご覧ください。



一定の条件を満たす方はどなたでも参加できますので、ぜひご参加ください。

## ◎今回対象物件 1 件

売却区分 番号	所 在	地番 (家屋番号)	地目 (種類、構造)	地籍 (床面積)	見積価額	公売保証金
F 6 - 1	竹田市大字飛田川字山手	1677番 1	宅地	270.00㎡	450,000円	45,000円
	竹田市大字飛田川字山手	1677番 1	居宅、木造 瓦葺平屋建	93.67㎡		

◎公売参加申込期間 1月8日(木)午後1時～1月26日(月)午後11時

◎参加者入札期間 2月2日(月)午後1時～2月9日(月)午後1時

◎最高価申込者決定日 2月9日(月)午後2時

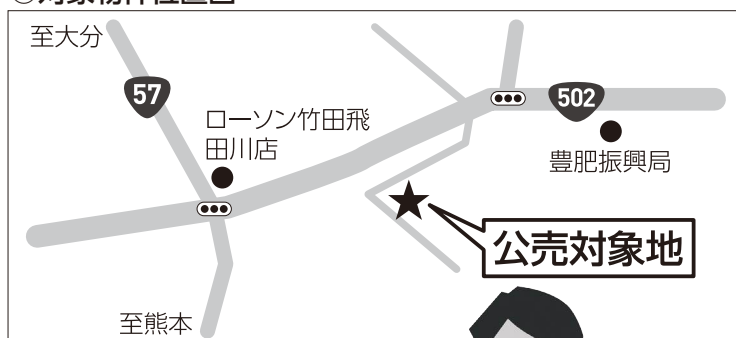
◎入札確定日時 2月12日(木)午後5時

◎売却決定日時 3月2日(月)午前10時

◎代金納付期限 3月2日(月)午後2時30分

◎次順位代金納付期限 3月9日(月)午後2時30分

## ◎対象物件位置図



市公式HP



KSI官公庁  
オークションHP



## ◎対象物件外観



北西から撮影。全景、角地。(令和7年8月20日撮影)



北から撮影。(令和7年2月25日撮影)

※詳細については、税務課収納管理室までお問い合わせください。

☎税務課収納管理室 ☎63-1111 (内線195)



## 学校給食あじわいだより



1月24日から30日までは「全国学校給食週間」

全国学校給食週間は、戦後の学校給食再開(昭和21年12月24日、米国のLARA援助物資による)を記念し、給食の意義や役割について理解を深め、感謝の気持ちを育むことを目的として設けられています。期間中、本市では地場産物や郷土料理を取り入れた献立「さわやかだ&ふるさと献立」や、調理員さんおよび配送員さんへの感謝の気持ちを育む活動など、「食」に関する正しい知識や望ましい食習慣を身につける食育の取り組みを行っています。

☎竹田中央学校給食共同調理場 ☎63-1170



↑ 令和7年11月28日 久住学校給食共同調理場献立  
むぎごはん、みそかつ、カルちゃんあえ、かきたまじる

## たけた100年プロジェクト～昭和から100年、そして未来へ～

この度、昭和100年を記念して市内の小学校5・6年生と中学生を対象に、絵画「100年後に残したい竹田の魅力」、作文「竹田と私～これからの20年、そして100年～」をテーマに作品を募集しました。市内小中学生から絵画25点、作文128点の計153点の応募があり、ここでは「竹田市教育委員会教育長賞」に輝いた受賞者をご紹介します。(敬称略)

### 竹田市教育委員会教育長賞

#### (絵画の部)



「阿鹿野獅子」

菅 陽音 (竹田南部中学校2年)



「ずっと輝き続ける竹田の名産品」

菅 萌々 (南部小学校6年)

#### (作文の部)

工藤 花音 (竹田中学校1年)  
山本 陽斗 (竹田小学校6年)

「久住町の歴史をつないでいきたい」

「竹田の未来を考える」

### 【市民ギャラリー(料金無料)展示開催中】 たけた100年プロジェクト～昭和から100年、そして未来へ～

今回、入賞された小中学生18人の作品を市民ギャラリーにて展示しています。竹田市内(城下町など)や荻・久住・直入の昭和時代の写真も展示していますので、当時の様子を振り返りながら、ぜひ一緒にご覧ください。

開催期間 1月21日(水)まで 開催場所 竹田市歴史文化館・由学館 市民ギャラリー

〒竹田市歴史文化館・由学館 ☎63-2200

### (竹田市歴史文化館企画展) 阿南英行作品展を開催します

竹田市出身の芸術家による企画展、第1弾として画家・阿南英行氏の珠玉の作品が一堂に会す展覧会を開催します。阿南氏は、日本大学芸術学部で糸園和三郎に師事し、これまで数々の美術展に作品を出品して受賞を重ねてきました。昭和55年の県美展では、最高賞のOG賞・文部大臣賞を受賞されています。令和8年は、そんな阿南氏の画業65周年となる記念の年。これを記念して、「自然への詩」をテーマに、幻想的な風景や竹田市の名所を描いた作品などをご紹介します。

竹田における、芸術振興の担い手の1人でもある阿南氏の作品に触れていただき、美術鑑賞の楽しさを感じてみませんか。

期 1月4日(日)～2月15日(日)まで

開館時間 午前9時～午後5時(最終入場は午後4時30分) ※木曜日休館

場 竹田市歴史文化館・由学館「特別展示室ちくでん館」

料 一般500円(400円)、65歳以上250円、小中学生300円(200円)、幼稚園以下無料

※各種障害者手帳提示者とその介護者1人は無料 ※( )内は団体料金(20人以上)

※観覧料には、国指定史跡旧竹田荘の観覧料も含まれます。



阿南英行氏作品「林と少年」

〒竹田市歴史文化館・由学館 ☎63-2200



# Let's go to the library 図書館へ行こう!



新年あけましておめでとうございます。本年もよろしくお願いいたします。今年がどんな年になるのか調べてみたところ、明治15(1882)年に、スペインでアントニ・ガウディが建設を開始したサグラダ・ファミリアのメインタワーが完成予定とのことです。144年間建築と向き合い続けた職人たちの姿を見習い、職員一同今年も利用される皆さんと真摯に向き合っていきたいと思います。

## 今月の読み聞かせ

おはなしひろば	毎週火曜日	10:30 ~ 11:00
おはなしルーム	竹田幼稚園	1月 8日(木) 14:00 ~ 14:30
	南部幼稚園	1月15日(木) 14:00 ~ 14:30
たけのこ文庫のおはなし会	1月10日(土)	15:00 ~ 15:30

## 開館のご案内

- ◎竹田市立図書館 (TEL&FAX 63-1048)  
開館時間 午前10時～午後6時／休館日 月曜日・第4金曜日
- ◎荻駅交流館図書室 (TEL&FAX 68-2200)  
開館時間 午前10時～午後6時／休館日 土・日・祝日等
- ◎久住図書室 (TEL 76-0717／FAX 76-0724)
- ◎直入図書室 (TEL 75-2211／FAX 75-2217)  
開館時間 午前8時30分～午後5時／休館日 土・日・祝日等

## 新刊のご案内

### 【一般書】

- ・図書館の魔女 霆ける塔 (講談社) 高田 大介
- ・火星の女王 (早川書房) 小川 哲
- ・変な地図-あなたには、この古地図の「謎」が、解けますか?-(双葉社) 雨穴
- ・上沼恵美子の人生笑談白黒つけましょ (文藝春秋) 上沼 恵美子
- ・ラフカディオ・ハーンが愛した妻小泉セツの生涯 (内外出版社) 櫻庭 由紀子
- ・明治のナイチンゲール大関和物語 (中央公論新社) 田中 ひかる
- ・「休むと迷惑」という呪縛-学校は休み方を教えない- (平凡社) 保坂 亨
- ・気分の9割は血糖値 (東洋経済新報社) 小池 雅美
- ・60代からのおしゃれ幸せになるシンプルなクローゼット (KADOKAWA) 小和田 妙子
- ・東京生まれじゃないけれど (ポプラ社) ふかわ りょう

### 【児童書】

- ・真昼にも星が光ると知ったのは (ポプラ社) 梨屋 アリエ
  - ・リンゴちゃんのおしごと (ポプラ社) 角野 栄子 作／長崎 訓子 絵
  - ・くすのき学級の魔女 (講談社) ふくだ たかひろ 作／田中 六大 絵
  - ・運命の時計-デ・ラ・メア ショートセレクション- (理論社) ウォルター・デ・ラ・メア 作／ヨシタケ シンスケ 絵
  - ・自分を好きなきみが好き (河出書房新社) あやせ りんて
  - ・開運えんぎもの図鑑 (あすなる書房) 高野 紀子
  - ・挑戦する田んぼ-生きものたちとお米を作る- (岩波書店) 安田 弘法
  - ・さかなをたべたあとのほね (福音館書店) 加藤 休ミ
  - ・ねこピクニック (教育画劇) あさの ますみ 作／かのう かりん 絵
  - ・エイモスさんはゆきがふると (光村教育図書) フィリップ・C. ステッド 文／エリン・E. ステッド 絵
- ほか250冊ほど入りました。

## 司書

### おすすめの1冊

### 一般書

### 「こだま標本箱」

谷 瑞恵／徳間書店



路地裏にひっそりとたたずむ「喫茶こだま」で働き始めた百絵。雇い主の賀見社は古くからの言い伝えを調べる伝説収集家で、彼のもとに舞い込むのはこの世の理では解くことのできない謎ばかり。彼との出会いが、大切な人を失った百絵の未来を変えていく。不思議で切ない、でも読んだ後は温かい気持ちになる物語です。

### 児童書

### 「おばけのリーブル

### ～あの子はともだち?～」

おおぎやなぎ ちか 作／ヒダカ ナオト 絵／岩崎書店



ガサゴソ村にすむ、おばけのリーブル。リーブルは「自分にはたぶんともだちがいない」と思っています。だけど苦手だと思っていた相手が、ちょっと好きになったり、気がつけばいつも側にいたり…。あの子のこと、ともだちって言うてもいいのかな? こどもも大人も、きっと誰もが経験する気持ちをやさしくユーモラスに描いた、小さなおばけの物語です。

### 郷土の本

### 「奥豊後の石橋物語

### ～世界かんがい施設遺産指定記念～」

岡の里事業実行委員会



竹田や豊後大野に点在する水路や石橋は、農業文化を支える水の通り道として、現在も地域の暮らしや文化を支える重要な役割を担っています。令和7(2025)年7月には「竹田のかんがい用水郡」が世界かんがい施設遺産に認定されました。本誌は著者による長年の地道な調査結果が、豊富な写真・地図とともに細やかに解説されています。貴重な郷土資料をぜひご一読ください。

## 蔵書点検のお知らせ

蔵書点検に伴い、1月26日(月)～30日(金)の期間、竹田市立図書館および荻駅交流館図書室・久住図書室・直入図書室は全館休館いたします。ご不便をおかけしますが、ご理解のほどお願いいたします。

発売中!!

瀧廉太郎顕彰コンサート

『廉太郎が愛した音符～歌い継ぐ、廉太郎の音～』

寄贈資料を基に、語り・演奏・合唱で廉太郎の想いと音楽の魅力を届ける新感覚の顕彰コンサート。

日時 1月17日(土) 13:30開場 14:00開演

会場 廉太郎ホール

出演 RENTARO室内オーケストラ九州、  
竹田市ひばり少年少女合唱団、生野 聡

入場料 一般2,000円、高校生以下1,000円、  
小学生以下 無料(未就学児入場可/全席自由/税込)



1/17土

発売中!!

GWS(グランツ・ワークショップ) vol.27

『おいでよ、リトミック～全身で音楽を感じてみよう!～』

ピアノの音に合わせて歌ったり身体を動かしたり、音楽と触れ合いながら自由に表現を楽しんでみませんか?

日時 1月24日(土) 13:30~15:00

会場 キナーレ 参加料 無料

講師 植木由香(ピアノ)

対象 未就学児~小学生 定員 20人程度



1/24土

発売中!!

グランツ音楽館“リサイタル”vol.8

『嘉目真木子&与那城敬デュオ・リサイタル』

オペラ界屈指の実力者2人によるステージ!

日時 3月8日(日) 13:30開場 14:00開演

会場 廉太郎ホール

出演 嘉目真木子(ソプラノ)、  
与那城敬(バリトン)、曾我沙織(ピアノ)

入場料 一般2,000円、高校生以下1,000円(全席指定/税込)

※未就学児入場不可(託児要予約)



3/8日

発売中!!

グランツ音楽館“リサイタル”vol.8関連企画

『地域コンサート in 荻』

日時 2月14日(土) 13:30開場 14:00開演

会場 荻福祉健康エリア

出演 嘉目真木子(ソプラノ)、曾我沙織(ピアノ)

入場料 一般500円

高校生以下 無料(全席自由/税込)

※高校生以下(無料)もチケットが必要です。

※地域コンサートは、未就学のお子さんをご鑑賞いただけます。

2/14土

©Tiradate

募集!

GWS(グランツ・ワークショップ) vol.28

『子ども“音楽”ワークショップ』

2/11水

竹田にゆかりのある作曲家とその素晴らしい作品に親しみながら、参加者のみんなとハーモニーを奏でてみませんか?

日時 2月11日(水・祝) 13:00~14:00

会場 キナーレ 参加料 無料

講師 嘉目真木子(ソプラノ)

対象 未就学児~高校生 定員 30人程度



発売中!!

令和7年度 市民劇創作プロジェクト

新作朗読劇『マジカル・タケタリー・ツアー』

2/23月

公募で集めた市民の人生を基に、オリジナルの朗読劇が誕生。音楽に導かれて竹田の過去と今を旅する特別なバスツアーに出かけよう!

作・演出 泊篤志(飛ぶ劇場)

日時 2月23日(月・祝) 11:00/15:00(2回公演)

会場 キナーレ

入場料 一般1,000円、中高生500円、小学生 無料

(未就学児入場不可、有料託児サービスあり)



募集!

カラダが喜び和のリズム!

『DRUM TAOライブ&ワークショップ』

TAO精鋭の若手メンバーによるミニライブ&ワークショップ。体と心が踊り出す「和のリズム」を一緒に体験しませんか?

日時 1月18日(日)、2月15日(日)、3月7日(土)

ライブ13:30~/WS14:30~

会場 廉太郎ホール

入場料 ライブ一般2,000円、WS2,000円

(竹田市民はいずれも1,000円)



発売中!!

【共催】令和7年度 市民企画応援プロジェクト

2/1日

『大分演劇フェスタ IN たけた』

大分県内で活動する7団体が一堂に会し、短編のお芝居を披露します。演劇の奥深さをぜひ味わってください。

日時 2月1日(日) 9:30~15:10

会場 キナーレ

入場料 一般1,000円、高校生以下500円



お問い合わせ

グランツたけた ☎63-4837

ホームページ <https://www.city.taketa.oita.jp/glanz/>

まるごと博物館 241

渡邊長男の書画が、緑ヶ丘

中学校に2点納められている。

1点は同校の校訓の清書、も

う1点は「霊峰富士と相生の

松」の書画である。いずれも一

畳ほどの大きさで、額表装さ

れている。渡邊長男といえ

明治から昭和期にかけて活躍

した彫刻家で、同じ彫刻家の

朝倉文夫・大塚辰夫の実兄と

して知られる。代表作に菅原

道真公像や日本橋の獅子像・

麒麟像(国重文)等がある。な

ぜ、渡邊の作品が同校にある

のか。その所以は、新制荻・柏

原両中学校の校長で、後の合

併荻町初代教育長古庄豊と

渡邊との深い親交関係にある。



↑古庄 豊

荻町初代教育長「古庄豊」と彫刻家「渡邊長男」

蔵)等の作品が保管されていたことからも2人の親交の深さを計り知ることができる。

古庄は、社会科教員として

県下高校の教壇に立った。県

立第二高等女学校校長を務め

ていた時、新制中学校設立の

準備を進めていた荻村より、

荻中学校初代校長として招聘

された。古庄は、高等学校校

長として、その後の活躍も期

待されていたが辞退し、故郷

荻に帰ることを決断する。2つ

の作品は、その時に渡邊から

贈られたもので、当時数名の

中学生が古庄の使いで、竹田

駅留めの荷物を歩いて受け取

りに行ったという逸話がある。

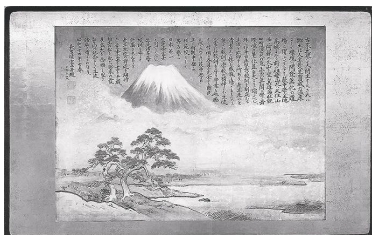
富士山の書画には、「新制中

学の模範校となるよう古庄校

長の定めた校訓を守り、勉勵

しなさい」と、徒に向けた激励

の言葉が書き添えられている。



↑霊峰富士と相生の松

(小出 久美夫)



## (有)荻町高原総合農場が

農林水産祭

# 内閣総理大臣賞を受賞！

11月23日、東京都の明治神宮会館で開催された「令和7年度農林水産祭」において、有限会社荻町高原総合農場（代表 工藤厚憲さん）が、内閣総理大臣賞を受賞されました。

農林水産祭は、国民の農林水産業や食に対する理解と関心を深めるとともに、生産者の技術向上と経営発展への意欲を高めることを目的に、昭和37年から農林水産省と公益財団法人日本農林漁業振興会の共催で実施されているものです。

今回で64回目を迎え、令和6年7月から令和7年6月までに行



### (受賞理由)

(有)荻町高原総合農場は、昭和50年に設立され、現在は母豚約2,900頭を飼養し、年間約6万頭の肥育豚を出荷しています。人工授精技術や衛生管理の徹底により、高い繁殖成績を維持し飼料用米を活用したブランド豚「米の恵み」は、肉質の良さが高く評価され、特に、オレイン酸含有率42パーセント以上のプレミアム豚の出荷比率は、県平均の1.5倍に達しており、販売先からも高い信頼を得ています。

また、堆肥処理施設やペレット製造機を整備し、良質な堆肥を地域に供給するなど、環境負荷の低減にも積極的に取り組んでおり、従業員についても多くが地元出身で安定した雇用を創出。さらに、女性の活躍推進や働きやすい職場環境づくりにも力を入れ、学校給食への豚肉提供や地域施設への寄附など、地域貢献活動も継続的にを行っています。

わたした276件の参加表彰行事において、農林水産大臣賞を受賞した全国の優秀な農林水産業者453点の中から、農林水産の各部門ごとに賞が選ばれ、(有)荻町高原総合農場は畜産部門で内閣総理大臣賞を受賞。

左記のような取り組みが、総合的に評価され、今回の受賞につながりました。受賞おめでとうございます。

## 全国優良畜産経営管理技術発表会

### (有)グリーンファーム久住が農林水産大臣賞を受賞！

11月28日、東京都の都市センターホテルで、「令和7年度全国優良畜産経営管理技術発表会」（第65回農林水産祭参加行事）が開催されました。今年度は、全国から推薦された経営体の中から書類審査を経て選ばれた8経営体が、それぞれの取り組みについて発表。

本市からは、有限会社グリーンファーム久住の荒牧大貴代表取締役が登壇し、「シン・タマゴ～鶏糞を信じ切れるか～」と題して発表しました。長年にわたり培われてきた平飼堆積発酵床の技術や環境負荷の低減、循環型農業の実現に向けた取り組みが高く評価され、見事最優秀賞（農林水産大臣賞）を受賞されました。なお、今回の受賞で令和8年度に開催予定の「第65回農林水産祭」における、天皇杯候補として推薦される予定です。



↑左から（公社）大分県畜産協会河野専務理事、土居市長、(有)グリーンファーム久住荒牧大貴代表取締役、同社荒牧洋一取締役会長、同協会大森経営支援課長

丘陵地から低山地の湿った草原に生育する高さ40〜80センチほどの多年草です。茎は凸状になった3つの稜形になっています。

互生する偶数羽状の小葉は、ぎざぎざのない全縁で厚っぽく、葉柄に狭披針形の小葉を2〜6個つけます。葉の長さは6センチ、幅が1.5センチほどです。特徴は、葉の先に分枝しない巻きひげがあることです。

初夏の頃、葉のわきから長い花柄を出し、マメ仲間特有の形をした、美しい径2センチほどの紅紫色の蝶形花を数個

## 第250回 郷土の植物 (441)



レンリソウ(マメ科)  
阿孫 久見

咲かせます。花の構成には旗弁、翼弁、竜骨弁とがありませんが、後方にある旗弁は大型の円形で目立ちます。

和名の由来は、小葉が対生して連なっていく状態に由来して、連理草の名があります。

竹田では、坊がつる湿原で観察されましたが湿原の乾燥化がすすみ、ススキが繁茂する植物遷移(植生が変わること)で見られなくなりました。

近くのタデ原湿原で細々と数個体残存しています。大陸系遺存植物で大分県の絶滅危惧種。花期は5月から6月です。

## 友だち募集中



### 竹田市LINE公式アカウント

便利な機能で情報満載!!  
ご家族やご友人にもご紹介をお願いします!



友だち追加は  
こちらから

<https://lin.ee/LLNWpgM>

※LINE及びLINEヤフーロゴは、LINEヤフー株式会社の登録商標です。

図情報推進課 DX 推進係 ☎ 63-4832

