

企業版ふるさと納税の効果検証について

1 制度の概要

企業版ふるさと納税は、国が認定した地方公共団体の地方創生に関する取組に対して企業が寄附を行った場合に、法人関係税から税額控除する仕組みです。

地方版総合戦略を策定した地方公共団体が、それをもとに地域再生計画を作成し、国に認定されれば、当該地域再生計画事業に対する企業からの寄附について、法人住民税、法人税、法人事業税が税額控除（寄附額の最大 9 割が軽減）されます。ただし、本社が所在する地方公共団体への寄附や、10 万円未満の寄附については制度の対象外となります。

2 竹田市における企業版ふるさと納税に係る地域再生計画の認定

本市では、総合戦略と同一の事業を制度適用対象事業として、令和 2 年 7 月 3 日に「第 2 期竹田市地方創生 TOP 総合戦略推進計画」の認定を受けました。この計画は、本市の総合戦略の全事業が反映されているため、あらゆる施策において広く活用可能となっています。

3 寄附の状況

令和 2 年度実績：3 事業に 895 万円

No	事業名	件数	寄附総額
1	定住促進のための住環境整備事業	5	1,950,000 円
2	久住高原の景観や自然環境の保全・活用事業	1	5,000,000 円
3	国指定史跡旧竹田荘リニューアル事業	1	2,000,000 円
	計	7	8,950,000 円

令和 3 年度実績：8 事業に 1,280 万円

No	事業名	件数	寄附総額
1	稲葉ダム Think and Act Projects	1	1,000,000 円
2	日本最強の城『岡城』見える化プロジェクト	1	1,000,000 円
3	都市公園整備プロジェクト	1	1,000,000 円
4	～竹田とつながる～関係人口・関係企業創出プロジェクト	2	1,300,000 円
5	防災×デジタル推進プロジェクト	1	1,000,000 円
6	守り、紡ぐ。大自然が育む景観と農資源の活用プロジェクト	1	5,000,000 円
7	農林業サポート人材バンクプロジェクト	1	500,000 円
8	祖母山麓エリア再生プロジェクト	5	2,000,000 円
	計	13	12,800,000 円

令和4年度実績：8事業に445万円

No	事業名	件数	寄附総額
1	市道の広域保全プロジェクト	3	1,400,000円
2	～竹田とつながる～関係人口・関係企業創出プロジェクト	1	100,000円
3	伝統芸能『竹田薪能』継承プロジェクト	1	500,000円
4	日本最強の城『岡城』見える化プロジェクト	1	100,000円
5	稲葉ダム Think and Act Projects	1	1,000,000円
6	定住促進のための住環境整備プロジェクト	1	300,000円
7	たけた竹灯籠『竹楽』と里山保全プロジェクト	1	100,000円
8	交通安全対策プロジェクト	1	950,000円
	計	10	4,450,000円

令和5年度実績：8事業に820万円

No	事業名	件数	寄附総額
1	都市下水路管理プロジェクト	1	1,000,000円
2	竹田トリニティ・プロジェクト 「三位一体による移住体制づくり」～『質』の高い移住へ～	2	2,000,000円
3	伝統芸能『竹田薪能』継承プロジェクト	3	900,000円
4	日本最強の城「岡城」見える化プロジェクト	1	1,000,000円
5	稲葉ダム Think and Act Projects	1	1,000,000円
6	定住促進のための住環境整備プロジェクト	1	200,000円
7	たけた竹灯籠『竹楽』と里山保全プロジェクト	2	1,100,000円
8	子育て家庭にやさしく、夢に挑戦できる学びの場整備プロジェクト	1	1,000,000円
	計	12	8,200,000円

令和6年度実績：6事業に420万円

No	事業名	件数	寄附総額
1	市道の維持補修プロジェクト	1	1,000,000円
2	玉来川かわまちづくりプロジェクト	1	1,000,000円
3	交通安全対策プロジェクト	1	100,000円
4	稲葉ダム Think and Act Projects	1	1,000,000円
5	たけた竹灯籠『竹楽』と里山保全プロジェクト	1	100,000円
6	歴史文化館展示強化プロジェクト		1,000,000円
	計	6	4,200,000円

認定計画のK P Iの達成状況については、資料1に記載のとおりです。

令和6年度は5社より合計4,200千円（前年度比51.2%）の寄附を受領しました。前年度からの継続寄附が2社ありました。新規事業を含む6事業に活用し、総合戦略に位置付けられた地方創生事業の推進に寄与することができました。

引き続き、企業にとって魅力的な事業を構築するとともに、竹田市にゆかりのある企業にだけでなく、大分銀行が提供するマッチングサービスを利用し、大分県に所縁、関係を持つ都市部の企業に対しても寄附募集をかけていきます。また、トップセールスを行う際に配布できる名刺カードを活用し、企業版ふるさと納税の周知・募集に取り組みます。

▶▶▶ 竹田市

おもしろい企業家になるための実践型プロジェクト

**重点
プロジェクト**

竹田市内高校の魅力化推進プロジェクト

●事業費
●自己負担

●補助金 3,000万円
●その他 600万円程度の負担

少子化や高齢化にさらなる課題が加わり、早急な対応を数育委員会の開催・実施が求められています。また、県内へ遷される状況から止方県が逼迫しており、地域の将来を支える人材育成のために「こども未来」を掲げ、働きがいと生活えるよう人材力・行動力ある高度人材が求められます。

地区若き連と連立した専門人材育成施設を人材育成や多様な人材や企業との連携による学校のカリキュラム外の教育プロジェクトの提供によるキャリア支援など社会を作り、育成と人材力強化を図ります。



協賛の学校である竹田市内高校。その中から協賛校

協賛の
団体・学校
メリット

10万円〜 1万円、補助金、SNS等での企業名紹介
100万円〜 10万円、(1)3、(2)3、(3)3、(4)3、(5)3、(6)3、(7)3、(8)3、(9)3、(10)3、(11)3、(12)3、(13)3、(14)3、(15)3、(16)3、(17)3、(18)3、(19)3、(20)3、(21)3、(22)3、(23)3、(24)3、(25)3、(26)3、(27)3、(28)3、(29)3、(30)3、(31)3、(32)3、(33)3、(34)3、(35)3、(36)3、(37)3、(38)3、(39)3、(40)3、(41)3、(42)3、(43)3、(44)3、(45)3、(46)3、(47)3、(48)3、(49)3、(50)3、(51)3、(52)3、(53)3、(54)3、(55)3、(56)3、(57)3、(58)3、(59)3、(60)3、(61)3、(62)3、(63)3、(64)3、(65)3、(66)3、(67)3、(68)3、(69)3、(70)3、(71)3、(72)3、(73)3、(74)3、(75)3、(76)3、(77)3、(78)3、(79)3、(80)3、(81)3、(82)3、(83)3、(84)3、(85)3、(86)3、(87)3、(88)3、(89)3、(90)3、(91)3、(92)3、(93)3、(94)3、(95)3、(96)3、(97)3、(98)3、(99)3、(100)3、(101)3、(102)3、(103)3、(104)3、(105)3、(106)3、(107)3、(108)3、(109)3、(110)3、(111)3、(112)3、(113)3、(114)3、(115)3、(116)3、(117)3、(118)3、(119)3、(120)3、(121)3、(122)3、(123)3、(124)3、(125)3、(126)3、(127)3、(128)3、(129)3、(130)3、(131)3、(132)3、(133)3、(134)3、(135)3、(136)3、(137)3、(138)3、(139)3、(140)3、(141)3、(142)3、(143)3、(144)3、(145)3、(146)3、(147)3、(148)3、(149)3、(150)3、(151)3、(152)3、(153)3、(154)3、(155)3、(156)3、(157)3、(158)3、(159)3、(160)3、(161)3、(162)3、(163)3、(164)3、(165)3、(166)3、(167)3、(168)3、(169)3、(170)3、(171)3、(172)3、(173)3、(174)3、(175)3、(176)3、(177)3、(178)3、(179)3、(180)3、(181)3、(182)3、(183)3、(184)3、(185)3、(186)3、(187)3、(188)3、(189)3、(190)3、(191)3、(192)3、(193)3、(194)3、(195)3、(196)3、(197)3、(198)3、(199)3、(200)3、(201)3、(202)3、(203)3、(204)3、(205)3、(206)3、(207)3、(208)3、(209)3、(210)3、(211)3、(212)3、(213)3、(214)3、(215)3、(216)3、(217)3、(218)3、(219)3、(220)3、(221)3、(222)3、(223)3、(224)3、(225)3、(226)3、(227)3、(228)3、(229)3、(230)3、(231)3、(232)3、(233)3、(234)3、(235)3、(236)3、(237)3、(238)3、(239)3、(240)3、(241)3、(242)3、(243)3、(244)3、(245)3、(246)3、(247)3、(248)3、(249)3、(250)3、(251)3、(252)3、(253)3、(254)3、(255)3、(256)3、(257)3、(258)3、(259)3、(260)3、(261)3、(262)3、(263)3、(264)3、(265)3、(266)3、(267)3、(268)3、(269)3、(270)3、(271)3、(272)3、(273)3、(274)3、(275)3、(276)3、(277)3、(278)3、(279)3、(280)3、(281)3、(282)3、(283)3、(284)3、(285)3、(286)3、(287)3、(288)3、(289)3、(290)3、(291)3、(292)3、(293)3、(294)3、(295)3、(296)3、(297)3、(298)3、(299)3、(300)3、(301)3、(302)3、(303)3、(304)3、(305)3、(306)3、(307)3、(308)3、(309)3、(310)3、(311)3、(312)3、(313)3、(314)3、(315)3、(316)3、(317)3、(318)3、(319)3、(320)3、(321)3、(322)3、(323)3、(324)3、(325)3、(326)3、(327)3、(328)3、(329)3、(330)3、(331)3、(332)3、(333)3、(334)3、(335)3、(336)3、(337)3、(338)3、(339)3、(340)3、(341)3、(342)3、(343)3、(344)3、(345)3、(346)3、(347)3、(348)3、(349)3、(350)3、(351)3、(352)3、(353)3、(354)3、(355)3、(356)3、(357)3、(358)3、(359)3、(360)3、(361)3、(362)3、(363)3、(364)3、(365)3、(366)3、(367)3、(368)3、(369)3、(370)3、(371)3、(372)3、(373)3、(374)3、(375)3、(376)3、(377)3、(378)3、(379)3、(380)3、(381)3、(382)3、(383)3、(384)3、(385)3、(386)3、(387)3、(388)3、(389)3、(390)3、(391)3、(392)3、(393)3、(394)3、(395)3、(396)3、(397)3、(398)3、(399)3、(400)3、(401)3、(402)3、(403)3、(404)3、(405)3、(406)3、(407)3、(408)3、(409)3、(410)3、(411)3、(412)3、(413)3、(414)3、(415)3、(416)3、(417)3、(418)3、(419)3、(420)3、(421)3、(422)3、(423)3、(424)3、(425)3、(426)3、(427)3、(428)3、(429)3、(430)3、(431)3、(432)3、(433)3、(434)3、(435)3、(436)3、(437)3、(438)3、(439)3、(440)3、(441)3、(442)3、(443)3、(444)3、(445)3、(446)3、(447)3、(448)3、(449)3、(450)3、(451)3、(452)3、(453)3、(454)3、(455)3、(456)3、(457)3、(458)3、(459)3、(460)3、(461)3、(462)3、(463)3、(464)3、(465)3、(466)3、(467)3、(468)3、(469)3、(470)3、(471)3、(472)3、(473)3、(474)3、(475)3、(476)3、(477)3、(478)3、(479)3、(480)3、(481)3、(482)3、(483)3、(484)3、(485)3、(486)3、(487)3、(488)3、(489)3、(490)3、(491)3、(492)3、(493)3、(494)3、(495)3、(496)3、(497)3、(498)3、(499)3、(500)3、(501)3、(502)3、(503

これまでの寄附企業からも継続していただくことができるよう、活用実績の報告など丁寧なアフターフォローに努めます。

地方創生応援税制（企業版ふるさと納税）の効果検証

1. 市道の維持補修プロジェクト

取り組み事業	担当課	総合戦略への位置づけ	寄附受入額 (円)	数値目標					実績結果（令和6年度）	自己評価	事業の効果及び今後の方針
				指標	当初値(R1)	目標値	目標年月	実績値（R6）			
道路維持補修事業	建設課	1. (6) 2 公共施設等の施設総量の適正化・長寿命化	1,000,000円	地域拠点 （旧小学校区）の維持	19箇所	19箇所	令和6年度	19箇所	市道の舗装面が更新の時期を迎えた路線が多く、破損した箇所の補修を実施した。 ①企業の寄付により地方創生の推進に非常に効果的であった。 【事業の効果】 市道の補修により、市民生活の利便性や道路通行上の安全性の向上することができた。 【事業の推進】 更新時期を迎えた道路施設が多く、今後も継続して計画的な整備・補修を進めます。 【寄付を受けたことによる効果】 補修の必要性がある箇所について早期に工事着手することが可能となった。		

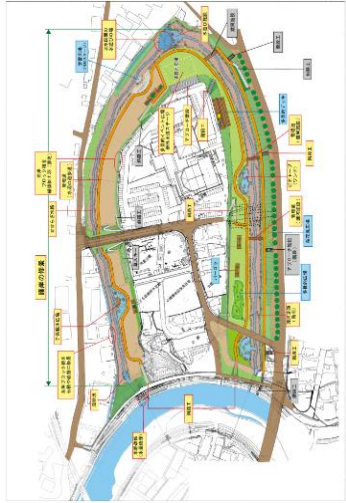


※自己評価
① 企業の寄付により地方創生の推進に非常に効果的であった。
② 企業の寄付により地方創生の推進に相当程度効果があった。
③ 企業の寄付により地方創生の推進に効果があった。
④ 企業の寄付により地方創生の推進に効果がなかった。

地方創生応援税制（企業版ふるさと納税）の効果検証

2. 玉来川かわまちづくりプロジェクト

取り組み事業	担当課	総合戦略への位置づけ	寄附受入額 (円)	数値目標				実績結果（令和6年度）	自己評価	事業の効果及び今後の方針
				指標	当初値(R1)	目標値	目標年月	実績値（R6）		
玉来川かわまちづくりプロジェクト	建設課	1. (5) .2 環境に負荷をかけない地域づくり	1,000,000円	地域拠点 (旧小学校区)の維持	19箇所	19箇所	令和6年度	19箇所	①企業の寄付により地方創生の推進に非常に効果的であった。	【事業の効果】 河川敷および施設整備を行う一方で、管理運営事業者を公募し市内2事業者と管理協定を締結した。 【事業の推進】 玉来川河川利用調整協議会を継続して開催し、管理運営に関する課題を検討し改善につなげていく。 【寄付を受けたことによる効果】 寄付を受けたことにより、旧河川敷の整備にあわせ、市民の憩いの場や利活用の向上を図るための施設整備を行うことができた。



※自己評価
①企業の寄付により地方創生の推進に非常に効果的であった。
②企業の寄付により地方創生の推進に相当程度効果があった。
③企業の寄付により地方創生の推進に効果があった。
④企業の寄付により地方創生の推進に効果がなかった。

地方創生応援税制（企業版ふるさと納税）の効果検証

3. 交通安全対策プロジェクト

取り組み事業	担当課	総合戦略への位置づけ	寄附受入額 (円)	数値目標					実績結果（令和6年度）	自己評価	事業の効果及び今後の方針
				指標	当初値(R1)	目標値	目標年月	実績値 (R6)			
交通安全対策補助金事業	建設課	1. (1) 1 竹田市版コンパクトシティの推進	100,000円	地域拠点 (旧小学校区)の 維持	19箇所	19箇所	令和6年度	19箇所	市道岡城線改良事業として実施している県道高森竹田線との交差点部の改良に伴う道路照明等（街路灯）の移設並びに新設計画の設計業務委託を行った。	①企業の寄付により地方創生の推進に非常に効果的であった。	【事業の効果】 道路用照明灯の移設・新設計画を確定することができた。 【事業の推進】 安全・円滑な道路交通を確保するため改良事業により整備を進め、早期の供用開始を目指したい。 【寄付を受けたことによる効果】 照明灯等の配置計画・設計等ができたことにより、早期の工事着手が見込めることとなった。



※自己評価	
①	企業の寄付により地方創生の推進に非常に効果的であった。
②	企業の寄付により地方創生の推進に相当程度効果があった。
③	企業の寄付により地方創生の推進に効果があった。
④	企業の寄付により地方創生の推進に効果がなかった。

地方創生応援税制（企業版ふるさと納税）の効果検証

4. 稲葉ダムThink and Act Projects

取り組み事業	担当課	総合戦略への位置づけ	寄附受入額 (円)	数値目標				実績結果（令和6年度）	自己評価	事業の効果及び今後の方針
				指標	当初値(R1)	目標値	目標年月	実績値（R6）		
稲葉ダム周辺の『環境整備』、ダムや自然エネルギーに関する『教育支援』、環境整備や教育に係る『人材サポート』	建設課	1. (2) 2 地域の歴史・文化、自然環境や景観などの「地域資源」の保全活動の支援による地域力の向上	1,000,000円	地域拠点（旧小学校区）の維持	19箇所	19箇所	令和6年度	19箇所	①企業の寄付により地方創生の推進に非常に効果的であった。	【事業の効果】 地域資源の保全・活用に取り組み、地域活力の向上に寄与した。 【事業の推進】 今後も稲葉ダム周辺地域の地域資源の保全活動支援や、教育支援、人材サポート等の取り組みを通して、稲葉ダム周辺地域一体となった交流圏の形成と地域活性化を図っていきたい。 【寄付を受けたことによる効果】 寄附により、新たな案内板を設置することができ、稲葉ダム周辺地域の魅力アップにつながった。



※自己評価
①企業の寄付により地方創生の推進に非常に効果的であった。
②企業の寄付により地方創生の推進に相当程度効果があった。
③企業の寄付により地方創生の推進に効果があった。
④企業の寄付により地方創生の推進に効果がなかった。

地方創生応援税制（企業版ふるさと納税）の効果検証

5. たけた竹灯籠『竹楽』と里山保全プロジェクト

取り組み事業	担当課	総合戦略への位置づけ	寄附受入額 (円)	数値目標				実績結果（令和6年度）	自己評価	事業の効果及び今後の方針
				指標	当初値(R1)	目標値	目標年月	実績値（R6）		
竹田市誘客支援 事業費補助金 （第25回たけた竹灯籠竹楽）	商工観光課	1. (1) 2 城下町の情 感を活かした中心市街地の活性化	100,000円	地域拠点 （旧小学校区）の 維持	19箇所	19箇所	令和6年度	19箇所	第25回たけた竹灯籠「竹楽」イベントに対し、竹林の荒廃改善による里山保全と地域経済の活性化の取り組みを支援した。「竹楽」は市の一大イベントでもあることから、プロモーションに繋がった。	【事業の効果】 竹田市への誘客と地域経済の活性化が図られた。また、伐竹等の取組みへの支援により、里山の保全に貢献できた。 【事業の推進】 今後も竹林の荒廃改善による里山保全と地域経済の活性化への取り組みに対し支援を継続していきたい。 【寄付を受けたことによる効果】 寄附により、竹田市への誘客が図られ、また里山保全活動支援をすることができた。

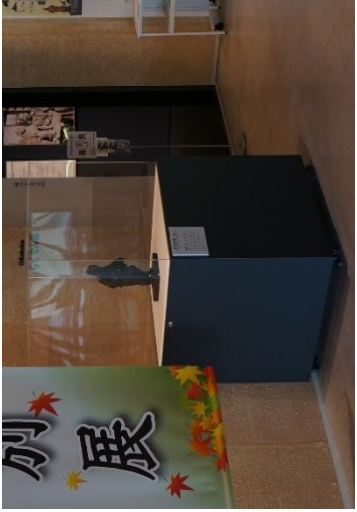


※自己評価
①企業の寄付により地方創生の推進に非常に効果的であった。
②企業の寄付により地方創生の推進に相当程度効果があった。
③企業の寄付により地方創生の推進に効果があった。
④企業の寄付により地方創生の推進に効果がなかった。

地方創生応援税制（企業版ふるさと納税）の効果検証

6. 歴史文化館展示強化プロジェクト

取り組み事業	担当課	総合戦略への位置づけ	寄附受入額 (円)	数値目標				実績結果（令和6年度）	自己評価	事業の効果及び今後の方針
				指標	当初値(R1)	目標値	目標年月	実績値（R6）		
歴史文化館 ショーケース機能強化事業	歴史文化館	1. (1) 2 城下町の情 感を活かし た中心市街 地の活性化	1,000,000円	地域拠点 (旧小学 校区) の 維持	19箇所	19箇所	令和6年度	19箇所	①企業の寄付により地方創生の推進に非常に効果的であった。	【事業の効果】 これまでは平面的な展示しかできていなかったが興行きのある見せ方ができるようになった。 【事業の推進】 当館が所蔵する資料の定期的な入れ替えにより、多くの資料紹介を行い展示の充実を図る。 【寄付を受けたことによる効果】 資料に対する様々な観覧方向を提供することにより、興味や理解度を増進することができた。



※自己評価
①企業の寄付により地方創生の推進に非常に効果的であった。
②企業の寄付により地方創生の推進に相当程度効果があった。
③企業の寄付により地方創生の推進に効果があった。
④企業の寄付により地方創生の推進に効果がなかった。