

通学路の安全点検状況(学校報告様式)

小学校	通し番号	通学路の危険・要注意箇所	通学路の状況・危険の内容	備考「緊急度・重要度」によるランク付け	担当	対応方針(土木意見)	対応方針(国交省)	対応方針(竹田警察署)	対応方針(竹田市総務課)	対応方針(竹田市教委・建設課)	時期
岡本	1	竹田市大字三宅から立石・明治方面への道	道幅が狭く、片側は崖、片側は雑木林である。大型トラックの通行もあり危険。	A	市	市道(建設課)				市道中央線については、H21年度まで岡本小学校から市道植木三宅線まで改良工事を行ったところです。今後、調査を行い検討いたします。	
竹田	1	竹田小学校から豊岡橋まで	交通量が多く、カーブが多いのに車道と歩道の境のガードレールがない。川と歩道の間ガードレールの間隔が広すぎ、子ども転落の危険。	A	県	ガードレールの設置を要望する				市道七里三谷線 市道七里線 市道七里団地環状線	
竹田	2	七里市営住宅(七里団地)入口	高い塀の隙間からの出入りに見通しが悪い。	B	市	市道(建設課)で検討				市道からの出口については、調査し計画的に設置します。カーブミラーについては、年間10基程度設置を行っております。今年度についても、予算の範囲内で行います。	
竹田	3	殿町歴史資料館前	殿町からの交差点に横断歩道がない。本町からの子どもを確認できないにもかかわらず、車は停止しない。	B	警察 県	警察要望 カーブミラーの必要性は認められない 安全確認をして欲しい		停止線の塗り直しを検討。横断歩道は設置できない。			
竹田	4	本町の通り	交通量が多い上にガードレールの設置もなく、歩道が非常に狭い。	B	県 市	高校生と車の接触事故あり	ガードレールの設置はできない 安全確認をして欲しい				
竹田	5	廣瀬神社下のトンネル内	道幅が狭く、歩道も白線のみ、暗く歩行者はとて危険である。	C	市	照明の増設	市道(建設課)で検討			今後調査を行い、検討いたします。	
竹田	6	山手のガソリンスタンドからメゾン野村方面	道幅が狭く、歩道もなく、交通量も多く歩行者は危険である。	C	県 学校	歩道の設置	歩道の設置は難しい 交通指導員等の配置を 考えて欲しい				
竹田	7	会々トンネルと豊岡橋の信号機のあるT字路	トンネルや橋から交差点に進入してきた車は、スピードが速いまま、横断歩道を渡る子どもはたいへん危険である。停止線等の表示が消えている。	A	県	会々トンネル交差点で児童と車の衝突事故あり。運転手に注意を促す標識の設置	交差点の見やすさを整備する(弱者対策)				
竹田	8	豊岡橋西側の交差点	信号機がなく、豊岡橋方面から竹田分館・竹田高校方面への左折車が多く、速度を落とさず突進してきて歩行者がとて危険である。	B	県 警察	運転手に注意を促す標識の設置	土木では出来ない 交通指導等で対応して 欲しい	交通指導で対応。竹田高校にも要望が必要かと思われる。			
竹田	9	上角のトンネル	暗く、歩道は白線のみで歩行者と車の接触の危険がある。冬になるとつららが天井にでき落ちてくる。路面も凍って危険である。	C	県	歩道の設置、水漏れ対策	歩道の設置は難しい 水漏れ対策は今後、 予算要望したい(災害防除)				
竹田	10	城北町の旧国道	道幅が狭く、歩道の白線も一部しかない。子ども1人では危ない。	C	市 警察	パトカーによる朝の巡回		巡回はできるが、いつもできるとは限らないので保護者の協力が必要。			
竹田	11	竹田五ヶ瀬線(市役所入り口)	歩道部に未舗装部がある		県	舗装の実施					

通学路の安全点検状況(学校報告様式)

小学校	通し番号	通学路の危険・要注意箇所	通学路の状況・危険の内容	備考 「緊急度・重要度」によるランク付け	担当	対応方針(土木意見)	対応方針(国交省)	対応方針(竹田警察署)	対応方針(竹田市総務課)	対応方針(竹田市教委・建設課)	時期
豊岡	1	竹田市会々3376亀福食堂前横断歩道	信号の無い横断歩道、下り坂で久住方面からの車がスピード出していることが多い。横断しようとする歩行者がいても停止しない車が多い。	A 押しボタン式信号機の設置	警察			信号機の塗り直しは難しいため、横断歩道の塗り直し等で対応したい。			
豊岡	2	竹田市会々屏風ヶ淵、学校～駅の河川道路	学校～鉄橋ガード付近の間はカーブが多く狭くて見通しが悪い上に草刈りをしていない。	A 電燈の設置、定期的な除草作業	市				自治会とも協議が必要	防犯燈については、自治会からの要望を総務課にお願いしたい。除草作業については、年2回程度行っています。しかし、追いつかないのが現状です。保護者、学校関係者の協力もお願いしたい。	
豊岡	3	竹田市飛田川田原(学校～JA飛田川)及び " (学校上～三砂)線のスクールゾーン	スクールゾーンの時間帯が14:00～15:30となっているが、児童は16:00前後に通的下校時刻とずれている。	A 時間帯の変更(14:00～16:30)	市警察	教育委員会と協議		豊岡小には話をしているが、PTA、自治会と協議しなければ変更できない。			
豊岡	4	竹田市飛田川天神の河川道路(竹田メンテナンス付近)	道幅せまく車道と歩道の区別がない。また県道47号に出る所が竹藪等で見通し悪い。以前と比べ、交通量が増えている。	A 道路の拡幅と歩道の設置、竹藪の除去	県市	竹藪での支障はない地元でする作業は土木で了承済み道路は市道				土木事務所と協議いたします。	
豊岡	5	竹田市飛田川(上飛田～中飛田)県道47号	横断歩道がすべて消えかかっている。大至急書き直してほしい。	A 横断歩道の書き直し	警察			地元住民が塗ったものであり、本来規制はない。			
豊岡	6	竹田市飛田川上飛田県道638号～井上酒店前後	道路が狭く車道と歩道の区別がない上に水路と道路の境も分かりにくい。	A 道路の拡幅と歩道の設置	県	道路改良計画中					
豊岡	7	竹田市会々竹田消防署前の押しボタン信号の色	信号の青色が光の加減で見えにくい。	A (専門的な対処方法は分からない)	警察			季節、時間帯により見えにくくなるのは仕方ないのではないか？			
豊岡	8	竹田市会々国道57号平トンネル沿人道トンネル	見通しが悪く不審者が出る可能性がある。(以前より不審者出没の声あり)	A 定期的な見回り	警察地元			交番に対応してもらう。			
豊岡	9	竹田五ヶ瀬線【学校付近】	区画線が消えている		県	実施予定					
南部	1	竹田市大字君ヶ園野村瓦前の国道から旧道への出入り口	旧道は道幅が狭くまた、急な坂道になっているためドライバー・児童共に見通しが悪い。特に登校時間帯は中学生と交差することもあり車との接触の危険性が高い。また、国道からの車がスピードを出して旧道に入ってくる。中学生の自転車との接触にも注意が必要。	A 歩道の整備・道路の拡幅子ども飛び出し注意・スピード落とせ等の看板設置スピード規制	国市	交通指導？で対応	注意喚起、速度抑制対策を検討。	国交省:外側線等の塗り直しを検討している。一時停止の塗り直し。	看板設置を検討	H23年度測量設計を実施しました。今後、国交省との協議を行い整備に向け検討を行っていきます。市道君ヶ園1号線	
南部	2	竹田市大字玉来エブリワン前の歩道と対面する歩道	国道57号線を車がスピードを出して走っているが、ガードレールがないので、車との接触事故が予想される。	ガードレールの設置	国		防護柵の設置を検討。				
南部	3	竹田市大字君ヶ園下矢倉団地の駐車場付近	朝の登校時間と夕方の帰宅時間に車の通行量が多いので、児童と車の接触事故が予想される。	団地住民と児童がお互い気をつけるようにする	市				団地住民への啓発	備考に書かれているように、団地住民と児童で互いに気を付けるようお願いしたい。	

通学路の安全点検状況(学校報告様式)

小学校	通し番号	通学路の危険・要注意箇所	通学路の状況・危険の内容	備考 「緊急度・重要度」によるランク付け	担当	対応方針(土木意見)	対応方針(国交省)	対応方針(竹田警察署)	対応方針(竹田市総務課)	対応方針(竹田市教委・建設課)	時期
南部	4	竹田市大字吉田 吉田神社手前の市道	急なカーブになっており視界が悪いため、スピードを出す車と出会いがしらの事故が予想される。	道路の拡幅 注意を呼びかける看板設置	市				看板設置を検討	H23年度測量設計を実施し、H24年度改良工事が完了します。	
南部	5	竹田市玉来 旧道玉来線	工事を再開したときに、大型トラックとの接触事故が予想される。	スピード落とせの看板設置	県	工事車両の指導をする					
南部	6	竹田市大字玉来 旧道玉来線(「あんのん」入り口前から常盤橋までの間)	歩道がなく、車もスピードが出ていて危険。	歩道の整備 通学路やスピード落とせ等の看板設置	県警察	現道は改良工事出来ない 看板は警察協議		速度表示の塗り直しで対応。			
南部	7	竹田市大字玉来 玉来交差点から玉来駅方面へ上る途中、一つ目の横断歩道付近	車道と歩道の線がない。	B 車道と歩道の整備	県	安全対策として整備をする予定					
南部	8	竹田市玉来 玉来駅前旧道のトンネル	カーブの間にトンネルがあり、見通しが悪く歩道もない。昼間でも暗い。	子どもや歩行者でも車の確認がしやすい低いミラーの設置	市				調査中	現地を確認し、検討します。	
南部	9	竹田市大字松本 松本分館から万福茶屋手前	道が狭くガードレールがない。道路がカーブしているので車の見通しが悪い。	ガードレールの設置	国	防護柵の設置を検討。					
南部	10	竹田市大字君ヶ園 南部小学校校門前の通り	歩道の手すり側の足元が斜めになっている。また手すりの下が田んぼ。	道を平らにする。	市				調査中		
南部	11	竹田市大字玉来 工藤医院前	下ってきた車が左右確認のため、T時に面する道路ぎりぎりまでスピードを落とさないことがあり危険。	スクールガードの継続見守り	市警察	一旦停止の指導		自治会等にも指導が必要である。	指導・啓発	スクールガードの継続で対応をお願いします。	H24.11
南部	12	竹田市大字君ヶ園 下矢倉団地A棟より幼稚園にぬける道	自転車に乗った人が狭い道を降りずに乗ってくる。	たて看板の設置	市				指導・啓発	里道でいろいろな規制は出来ません。地元の方々に注意、指導をお願いします。	
南部	13	竹田市大字君ヶ園 佐藤葬儀社近くの国道下トンネルを出たところから、野村瓦手前	水路にカバーがなく、子どもが落ちる危険性がある。	ふた・網などの設置	市				調査中	竜宮井路の方に要望を伝えます。	
南部	14	竹田市大字玉来 旧道玉来線(松ヶ丘団地入り口)	松ヶ丘団地入り口の横断歩道の位置が、岩側の方にあり、岩陰に立っている児童の姿が見えにくい。	C 横断歩道の位置を団地入り口の右の方(シグマデザイン側)に移動してもらいたい。子どもの姿が見えやすくなる。	警察			横断歩道の塗り直しを検討したい。			
南部	15	竹田市大字玉来 東中児童公園から旧道の道に出るところ	夏場など草が茂って背がたかくなると、小さな子どもは草に隠れてしまう。また、横断の際に車の確認をしにくい。	草切り	市				自治会とも協議が必要	市道については注意し草刈りを行います。民地については、持ち主に伝えます。	
南部	16	竹田市大字玉来阿蔵 (「あんのん」の裏手)	短い距離だが、死角になっている。		市				調査中	団地内道路のため、住民の方をお願いします。	

通学路の安全点検状況(学校報告様式)

小学校	通し番号	通学路の危険・要注意箇所	通学路の状況・危険の内容	備考 「緊急度・重要度」によるランク付け	担当	対応方針(土木意見)	対応方針(国交省)	対応方針(竹田警察署)	対応方針(竹田市総務課)	対応方針(竹田市教委・建設課)	時期
南部	17	竹田市大字玉来 恵良公民館付近	街灯がない またカーブが多い。		市	街灯を増やす。			自治会とも協議が必要	防犯灯設置については、担当の総務課へ伝えますが、自治会からも総務課へ要望をお願いします。道路改良については、工事を行ないカーブを少なくしました。	
南部	18	竹田市大字岩本 小岩本～栗小野付近	山からの岩が今にも落ちそうで児童の通行に危険。	A	市	岩を落とす又は、防護柵等の設置				現地を調査し、早急に事業(災害防除工事等)実施に向け、取り組む。市道岩本線	
祖峰	1	主要地方道8号線のG GC～泉水湧水	朝夕の交通量が多いのに、歩道がなく、道路幅もせまい。	A	県	道路の拡張と歩道設置	道路改良中				
祖峰	2	主要地方道8号線の泉水湧水～河宇田	朝夕の交通量が多いのに、歩道がない。急カーブもあり危険。	B	県	歩道の設置	地元要望を調整(取りまとめ)して欲しい				
祖峰	3	主要地方道8号線の門田～長瀬橋	橋がコーナーとコーナーの間に位置し、車がスリップした場合などは、歩道がなく危険。	C	県	橋に歩道設置	地元要望を調整(取りまとめ)して欲しい				
祖峰	4	神原玉来線と竹田五ヶ瀬線の交差点	交差点の改良が必要。歩道内の側溝の蓋に足が落ちる幅が空いている所がある。		県		交差点の改良中。蓋の修繕をした。				H24.6
菅生	1	竹田市大字菅生 国道57号線石井交差点	国道57号、奥豊後グリーンロードに面した道路の横断歩道に歩行者用信号機が設置されていない。交差点で交通量も多く、トラックの出入りも頻繁で、横断歩道を横断する児童は危険	A	警察	歩行者用信号機の設置		交差点、横断歩道もあり、必要性はないのでは？歩車分離は難しい。			
菅生	2	竹田市大字下菅生 市道 祭り場付近	見通しの悪いカーブで通学児童の姿がとらえにくい。	B	市	カーブミラーの設置				現地を調査し対応を行います。カーブミラーについては、年間10基程度設置を行っております。今年度についても、予算の範囲内で行います。	
菅生	3	竹田市菅生 旧菅生幼稚園から出てきた市道	歩道が片方のみしかなく、横断歩道は10mほど先にある。	C	市	横断歩道の設置				竹田警察署と現地調査し対応したい。	
菅生	4	穴井迫荻線	側溝に土砂が堆積している		県		量も多いし、構造的に問題があるので、側溝の修繕をしたい				
宮城台	1	上畑地区に入る道路に横断歩道がない	ちょうどカーブのため、横断が心配である	A	警察	横断歩道・標識設置を希望、合同点検希望		見通しの悪い道路に横断歩道は設置できない。設置場所を検討したい。		合同点検を実施する中で対応したい。	

通学路の安全点検状況(学校報告様式)

小学校	通し番号	通学路の危険・要注意箇所	通学路の状況・危険の内容	備考 「緊急度・重要度」によるランク付け	担当	対応方針(土木意見)	対応方針(国交省)	対応方針(竹田警察署)	対応方針(竹田市総務課)	対応方針(竹田市教委・建設課)	時期	
宮城台	2	宮城郵便局からの通学路横の空き家が壊れかけている	強風があると飛んできそうで心配である	B	様子を見ていく	県	道路改良で対応予定(H25) 随時パトロール実施中				所有者を調査し所有者に処理をお願いするよう、関係課と調整をします。	H24.8
宮城台	3	小川穴井迫線【学校付近】	支障竹が垂れ下がっている			県	伐採済み					H24.6
宮城台	4	小川穴井迫線【学校から炭竈】	路肩側溝に蓋がかかっている箇所、道の狭い箇所がある			県	単県道路改良を実施中					
宮城台	5	小川穴井迫線【学校から七地】	路肩側溝に蓋がかかっている箇所、道の狭い箇所がある			県 地元	土木から水路組合に調整してくれるよう依頼した					H24.4
宮城台	6	小川穴井迫線【志土知付近】	降雨時、道路脇の水路から水が溢れている			県 地元	土木から水路組合に調整してくれるよう依頼した					H24.6
城原	1	サフラン前交差点	下坂田、深迫地区の児童が国道442号を横断して登下校している。交通量が多い上に、制限速度60kmなのでスピードを出した車が行き来している。	C		警察	取り締まりを実施			取り締まりを検討したい。		
城原	2	道の駅前交差点	米納地区の児童が国道442号を横断して登下校している。交通量が多い上に、制限速度60kmなのでスピードを出した車が行き来している。	C		警察	取り締まりを実施			取り締まりを検討したい。		
城原	3	国道442号宇土入口	福原地区の児童が宇土入口から国道442号に出る際に見通しが悪く、信号もないので危険である。	A	横断歩道の設置	警察				現地確認が必要。		
城原	4	下坂田	深迫地区の児童が登下校で国道442号に出る前に、田と水路に挟まれた狭い道路があり、危険である。	A	道路の拡幅かガードレール設置	市					市道嶋崎線ですが、今後調査を行い対応を検討します。	
城原	5	下坂田	深迫地区の児童が朝日かわら(菅さん方)前の県道を横切る際に、危険である。	B	横断歩道の設置	警察				横断歩道を設置しているが、もう1本設置して欲しいという内容がわからない。	竹田警察署と現地調査し対応したい。	
城原	6	城原神社近くの水路	城原神社近くに通学路と並行して水路がある。水量も多く、流れが速い上に、一部蓋のない所もあり、危険である。	A	水路のふた設置	市	井路組合と協議			井路組合と協議が必要	城原井路組合に要望を伝えます。	
荻	1	荻町第一分団詰所前三叉路	小中の通学路でありながら、横断歩道なし。	A	横断歩道の設置を要望	警察				緑中付近に横断歩道があるため、設置は難しい。		
荻	2	荻町町営住宅前横断歩道	児童の横断は多いが、信号なし。車のスピードも高い。	A	信号の設置を要望	警察				現時点での設置は難しい。		

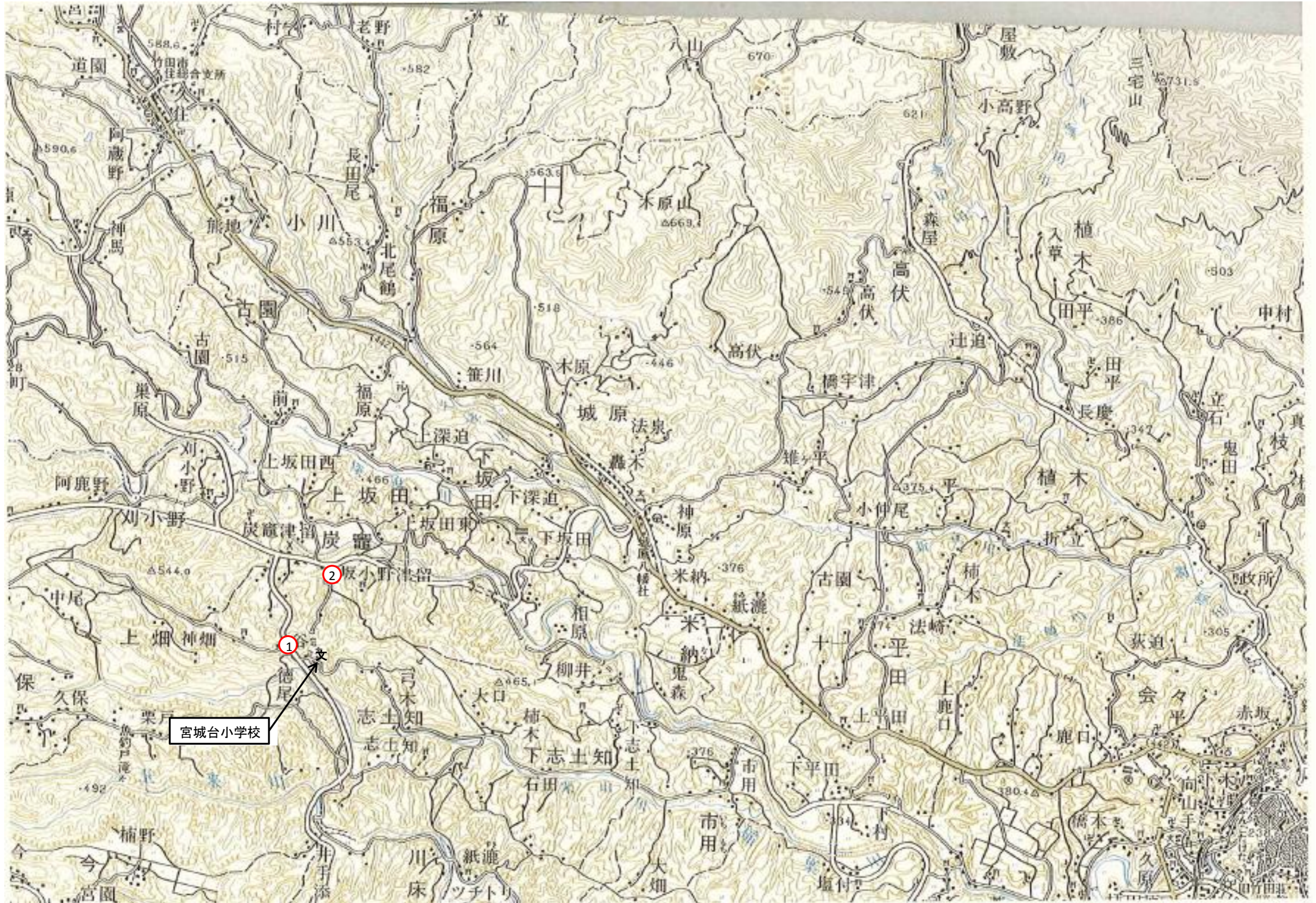
通学路の安全点検状況(学校報告様式)

小学校	通し番号	通学路の危険・要注意箇所	通学路の状況・危険の内容	備考 「緊急度・重要度」によるランク付け	担当	対応方針(土木意見)	対応方針(国交省)	対応方針(竹田警察署)	対応方針(竹田市総務課)	対応方針(竹田市教委・建設課)	時期
荻	3	荻町南区小学校入口交差点	狭路であるが、両側に門扉があり、子どもの飛び出しが見にくい。過去2回事故あり。	B 道路の拡張	市 県	道路改良は出来ない 交通指導で対応できないか				今後調査を行い拡幅の検討を行います。学校の方でも、交通指導をお願いしたい。	
荻	4	荻町町営住宅入口育苗センター前	ここを始め県道沿いは街灯がない。冬期の帰宅時は見えにくい。	C 街灯の設置	県	地元要望を調整(取りまとめ)して欲しい					H24.11
荻	5	高森竹田線【学校の南側、公園付近】	歩道部に砂利がでていた		県	清掃済み					H24.5
白丹	1	竹田市久住町大字白丹小路・米賀線	交通量は少ないが、車道が狭く離合ができていない。子どもの交通事故が心配である。	C 合同点検希望なし様子を見ていく	市					市道仲通小路線・小路米賀線・宮原米賀線ですが、調査し対応を検討します。宮原米賀線は改良中	
白丹	2	白丹竹田線	車道舗装が痛んでいる		県	今後、補修を予定している					H24.11
白丹	3	白丹竹田線	区画線が消えている		県	今後、補修を予定している					H24.11
久住	1	国道442号線 久住町仲村	交通量が多くスピードが出ている車が多い。歩道の設置要求。	C 歩道の設置(近いうちに設置されるらしい?)	県	道路改良の予定あり					
久住	2	庄内久住線 久住町新町	朝夕は特に交通量が多い。歩道の設置要求。	B 歩道の設置	県	道路改良(一部バイパス)の予定あり 歩道のみは設置出来ない					
久住	3	国道442号 下町バイパス	交通量が多くスピードが出ている車が多い。信号機の設置要求。	A 信号機の設置	警察			信号機の間隔が狭くなるため渋滞が発生するおそれがある。具体的な場所がわかれば要望を対応			
久住	4	本町(交番前)	朝夕は特に交通量が多く歩道がない。安全に歩行が出来る工夫が必要。	B 道路の幅員を拡張し歩道の設置	県	道路改良は出来ない 路肩の安全対策を検討したい					
久住	5	田向(まっちゃんストア前)	朝夕は特に交通量が多く歩道がない。安全に歩行が出来る工夫が必要。	B 道路の幅員を拡張し歩道の設置	県	道路改良は出来ない 路肩の安全対策を検討したい					
久住	6	室	車の離合が困難なほど道幅が狭い。草刈りが必要。	B 道路の幅員・草刈り	市				調査中		
久住	7	県道131号線 阿蔵野～神馬	人家がなく淋しく暗い道路。街灯の設置要求。	A 街灯の設置	県	地元要望を調整(取りまとめ)して欲しい				市道新町平木線について、調査を行い検討します。草刈りについては、年2回地元で行って頂いておりますが、PTAの協力もお願いしたい。	

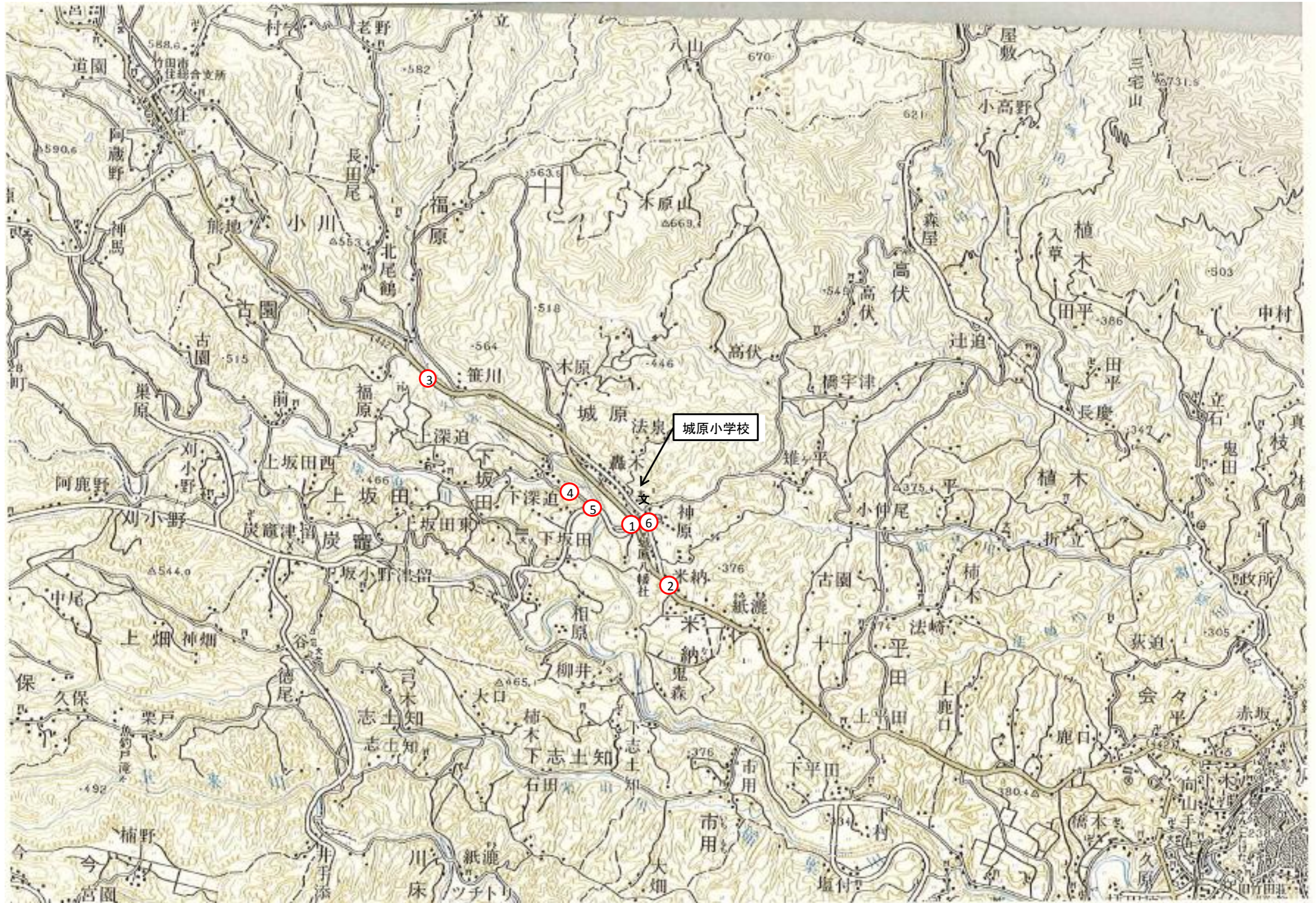
通学路の安全点検状況(学校報告様式)

小学校	通し番号	通学路の危険・要注意箇所	通学路の状況・危険の内容	備考 「緊急度・重要度」によるランク付け	担当	対応方針(土木意見)	対応方針(国交省)	対応方針(竹田警察署)	対応方針(竹田市総務課)	対応方針(竹田市教委・建設課)	時期
都野	1	七里田十字路口	横断歩道の設置:七里田温泉手前の十字路口は、下から登ってきた車は、歩行者に気づきにくく、上から下ってくる車は、スピードが出て危険です。よく車の出会いがしらの事故もあります。	B	市警察			路面で「この先交差点」等の表示をしてはどうか？取り締まりの要望があれば実施を検討。	調査中	市道石田岳麓寺線七里田交差点、竹田警察署と11/13調査。今後ライン引きを検討	
都野	2	須崎から千人塚までの車道	両側に歩道の設置:道幅が狭く、直線の下り坂のため、スピードが出やすい。またところどころ、見通しも悪い。過去に死亡事故もあった。	A	県市教委	仏原～須崎は歩道設置工事予定有り 看板の設置は教育委員会対応				通学路の表示(看板設置)については、今年度予算の範囲内で検討したい。(市教委)	
都野	3	庄内久住線 久住町仏原	民地からの崩土がり、大型土のうで仮止めしている		県地元	県から市役所支所を通じて協議中 道路改良計画がある					
直入	1	桑畑交差点	・竹田へ曲がる交差点は、車が多く、竹田方面から来る車は一旦停止になっているが歩行者がいても道を譲ってくれないので、渡りづらい。	A	警察 県	警察の指導 道路改良中		信号設置は難しいので、停止線等の塗り直しで対応。			H24.11
直入	2	国民宿舎の倉庫のところの曲がり角	・ちょうど曲がり角に倉庫があり、危ない。狭い道なのスピードを出す車もいて怖い。車の人も人がいるのに気がつかない。	A	市	カーブミラーの設置、 登下校時間帯の車の通行止め		通行止めは難しい。自治体に要望し、通行車両に減速を呼びかけた方がいい。		カーブミラーについては、市道でないため交通安全協会等に設置をお願いしたい。	
直入	3	新田交差点	・幼稚園経由は人家もなく、山の中を歩くため、新田経由を現在通っています。県道は朝晩車が多くて危険です。	B	県	道路の拡幅に期待したい。	道路改良中				H24.11
直入	4	花立	・花立の防火用水からの道が狭く道が急な坂道のため、車が通ると危険です。	B	市	歩道の設置	長湯ダム付近			葛淵御室線について、今後調査し検討します。	
直入	5	中央公民館入口	・中央公園に集合して、道路を渡る時カーブになって危険です。良く見て渡るように言っています。	B	県	歩道の設置(道路右側)	歩道の設置は地元要望を調整した結果としたい 警察指導	早朝、夕刻等での指導、取り締まりを検討。			
直入	6	デリカミート横の道(南ヶ台)	・道が良すぎて車の速度が気になる。大分方面から来る車はカーブがあって見えにくい。スピードがでているので、怖い。	A	県	歩道の設置(道路右側)	歩道の設置は地元要望を調整した結果としたい 警察指導	早朝、夕刻等での指導、取り締まりを検討。			
直入	7	芋ノ迫の横断歩道	・ドイツ村から「かわせみ之庄」を下って県道30号線を横断する際、事故が予想されます。実際に事故になりそうな所を家族で見かけています。	A	警察	横断歩道の設置		付近に横断歩道があるため設置は難しい。			
直入	8	大丸前の橋の横	・大丸前の橋のガードレールの切れている部分が大きく、落ちる危険がある。	B	市	ガードレールの延長				調査し対応します。	
直入	9	ドラえもん道路の堀の低い所(栃原)	・ドラえもん道路の川淵の堀の低い所があり危険です。(堀を歩いている子もいるので)	B	市 県(河川)	堀の低い部分を高く	現地調査の上、管理で検討				

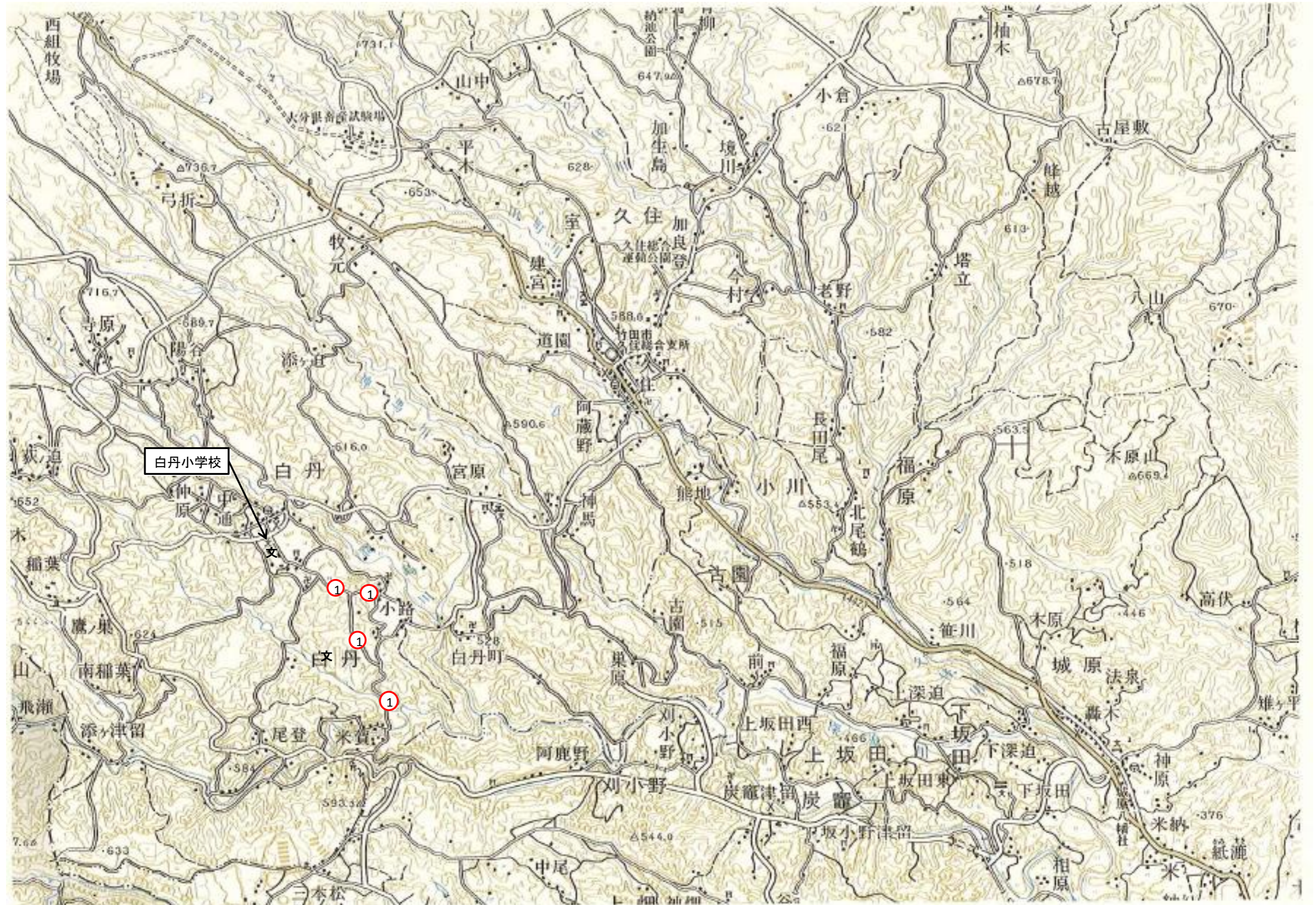
【竹田市立 宮城台小学校】通学路緊急合同点検 対策箇所図



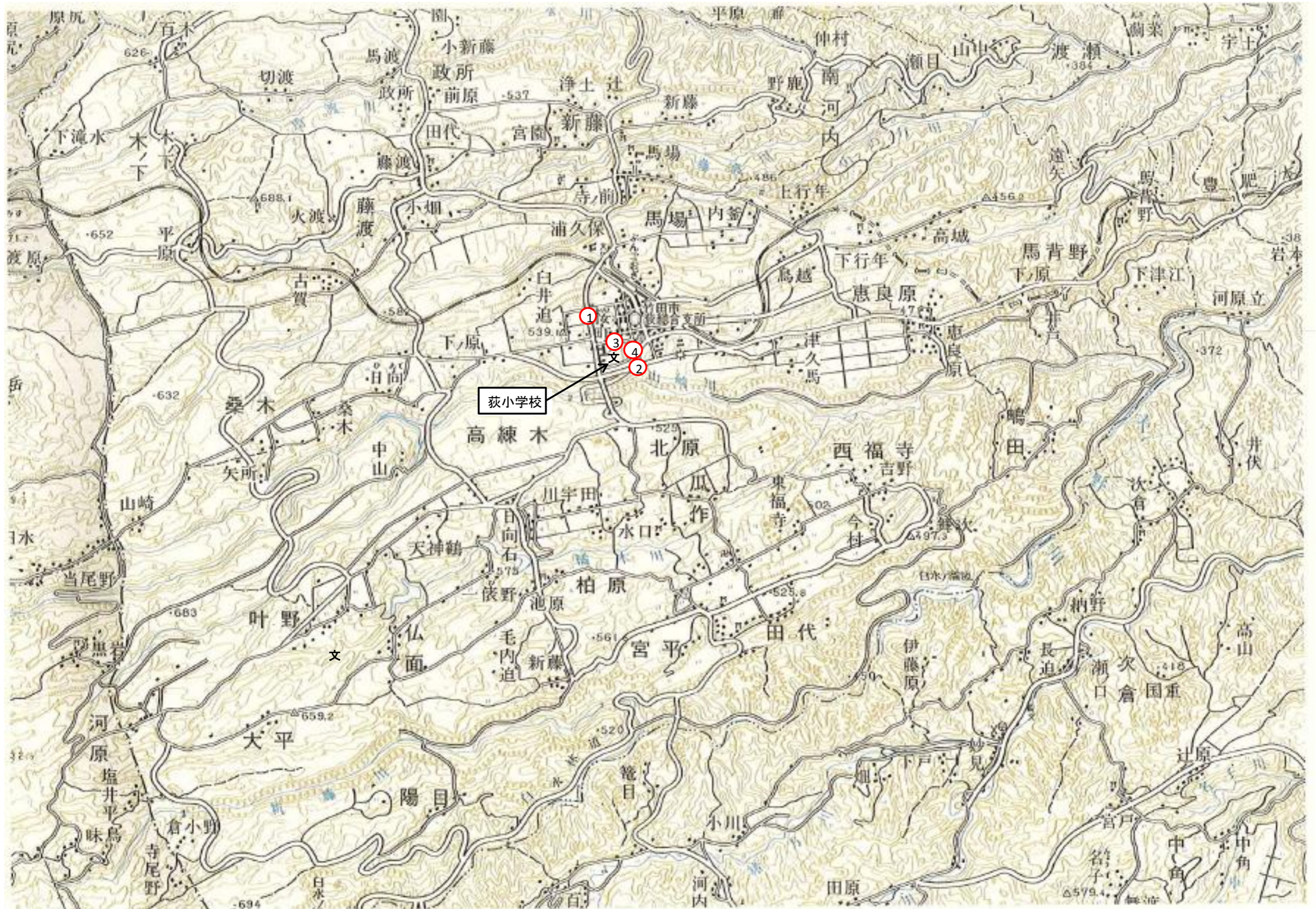
【竹田市立 城原小学校】通学路緊急合同点検 対策箇所図



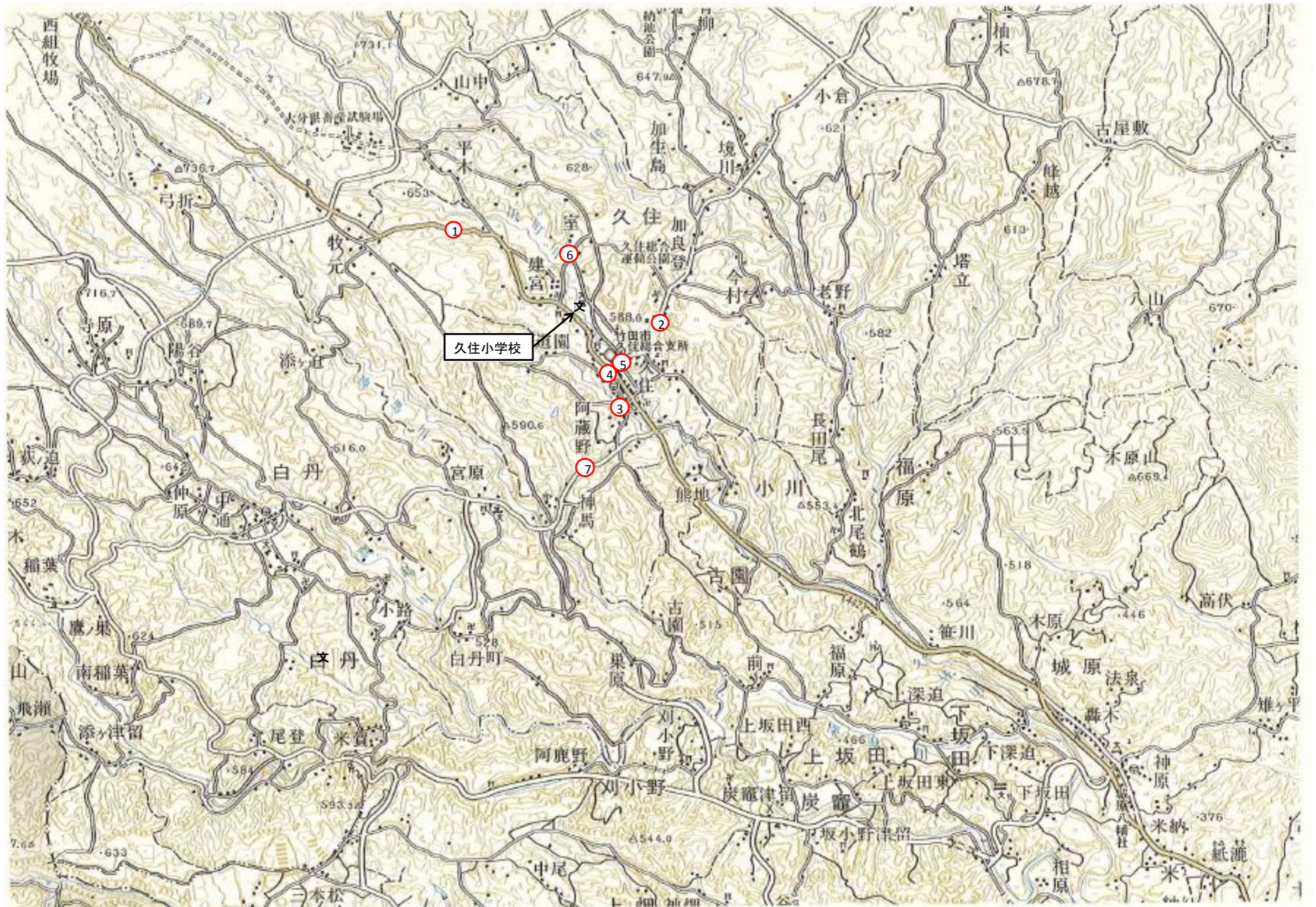
【竹田市立 白丹小学校】通学路緊急合同点検 対策箇所図



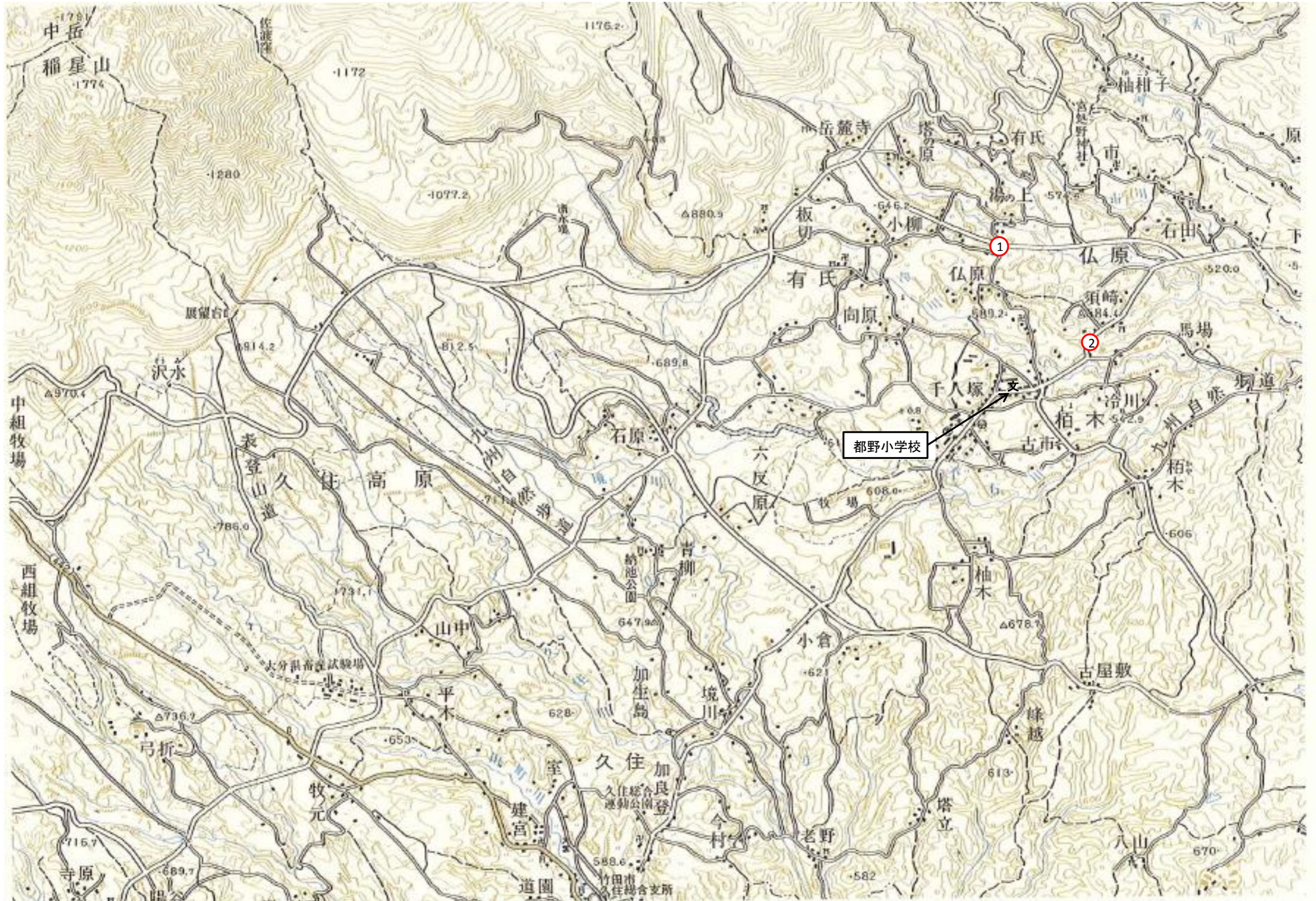
【竹田市立 荻小学校】通学路緊急合同点検 対策箇所図



【竹田市立 久住小学校】通学路緊急合同点検 対策箇所図



【竹田市立 都野小学校】通学路緊急合同点検 対策箇所図



【竹田市立 直入小学校】通学路緊急合同点検 対策箇所図

