

# 平成28年度一般会計当初予算の概要

## 1. 予算編成の基本方針

- 歴史・文化の継承と、安心・安全な生活を守るまちづくりの推進
- 過疎・少子高齢化対策施策の推進
- 地域資源を活かした産業振興の推進
- 「まち・ひと・しごと創生」の足がかりとなる施策の充実
- 公共施設の長寿命化と総量削減の推進

2. 予算総額 190億4,242万2千円 (対前年度増減額 増減率)  
(+5億5,242万2千円 +3.0%)

- 投資的経費 30億7,492万8千円 (△7,111万2千円 △2.3%)
  - うち普通建設事業費 27億3,015万3千円 (+4,083万6千円 +1.5%)
- 社会保障関係費 40億5,650万1千円 (+2億7,711万2千円 +7.3%)
  - うち扶助費 23億5,631万8千円 (+2億7,027万2千円 +13.0%)
- 公債費 21億401万8千円 (+68万5千円 +0.0%)
- 地方創生事業 4億4,227万円 (35事業～詳細は別紙事業概要に掲載)

## 3. 主な事業

① まちづくり支援事業	2,400万円	(寄附金10/10)
② 地域おこし協力隊推進事業	2億937万7千円	(全額特別交付税措置)
③ 年金生活者等支援臨時福祉給付費	1億5,818万2千円	(国10/10)
④ 市民・都市間交流プラザ整備事業	2,272万3千円	(市単独事業)
⑤ 子ども医療費助成事業	6,389万1千円	(内市単独32,919千円)
⑥ 温泉利用型健康増進施設整備事業	2,490万円	(基金10/10)
⑦ 活力あふれる園芸産地整備事業	1億3,560万1千円	(県1/3)
⑧ 親元就農支援事業	600万円	(市単独事業)
⑨ おおいた豊後牛供給体制確立事業	1,575万円	(県2/3)
⑩ 宿泊施設等建設事業補助金	1億円	(基金10/10)
⑪ 都市再生整備計画事業(竹田・久住地区)	1億85万4千円	(竹田-国45%・久住-国40%)
⑫ 新図書館建設事業	4億7,842万8千円	(国、旧合併特例債、基金)

## 4. 主な歳入

- 市税 17億6,580万7千円 (△2,428万5千円 △1.4%)
- 地方消費税交付金 4億3,900万円 (+2,300万円 +5.5%)
- 地方交付税 85億円6,172万2千円 (△1億3,827万8千円 △1.6%)
  - ※臨時財政対策債 4億6千万円 (△2,000万円 △4.2%)

○財政調整基金繰入金 6億8,650万4千円 (+2億5,969万8千円 +60.8%)

(年度末残高) H26 37億6,171万円 H27 40億2,018万円 H28 33億4,371万円

○市債 12億5,820万円 (+2億4,900万円 +24.7%)

(年度末残高) H26 166億8,709万円 H27 155億7,701万円 H28 149億1,435万円

(注)基金・市債のH27以降の年度末残高は3月補正後の見込数値であり今後変動がある。

## 5. 財政健全化、財政規律の堅持

- 財政調整用基金 過去最高水準を維持する見込み
- 地方債残高の抑制 ピーク時から90億円程度抑制  
7年連続で減少し過去最低水準になる見込み

## 平成28年度一般会計当初予算案の状況

(歳入)

区 分		平成28年度		平成27年度		増減額 (A)-(B)	増減率 (A)／(B)
		当初予算案(A)	構成比	当初予算案(B)	構成比		
自主財源	市 税	1,765,807	9.3%	1,790,092	9.7%	△ 24,285	-1.4%
	分担金及び負担金	313,057	1.6%	347,465	1.9%	△ 34,408	-9.9%
	使用料及び手数料	359,470	1.9%	353,889	1.9%	5,581	1.6%
	財 産 収 入	74,945	0.4%	52,311	0.3%	22,634	43.3%
	寄 附 金	42,926	0.2%	14,920	0.1%	28,006	187.7%
	繰 入 金	1,234,198	6.5%	889,585	4.8%	344,613	38.7%
	繰 越 金	1	0.0%	1	0.0%	0	0.0%
	諸 収 入	537,772	2.8%	520,190	2.8%	17,582	3.4%
小 計		4,328,176	22.7%	3,968,453	21.5%	359,723	9.1%
依存財源	地 方 譲 与 税	268,000	1.4%	268,000	1.4%	0	0.0%
	地方消費税交付金	439,000	2.3%	416,000	2.2%	23,000	5.5%
	地 方 交 付 税	8,561,722	45.0%	8,700,000	47.1%	△ 138,278	-1.6%
	国 庫 支 出 金	2,173,406	11.4%	2,044,285	11.1%	129,121	6.3%
	県 支 出 金	1,954,018	10.3%	2,029,662	11.0%	△ 75,644	-3.7%
	市 債	1,258,200	6.6%	1,009,200	5.5%	249,000	24.7%
	そ の 他	59,900	0.3%	54,400	0.3%	5,500	10.1%
小 計		14,714,246	77.3%	14,521,547	78.5%	192,699	1.3%
合 計		19,042,422	100.0%	18,490,000	100.0%	552,422	3.0%

(歳出)

区 分		平成28年度		平成27年度		増減額 (A)-(B)	増減率 (A)／(B)
		当初予算案(A)	構成比	当初予算案(B)	構成比		
1 義務的経費		8,263,700	43.4%	8,089,277	43.7%	174,423	2.2%
人 件 費		3,803,364	20.0%	3,899,898	21.1%	△ 96,534	-2.5%
扶 助 費		2,356,318	12.4%	2,086,046	11.3%	270,272	13.0%
公 債 費		2,104,018	11.0%	2,103,333	11.4%	685	0.0%
2 投資的経費		3,074,928	16.1%	3,146,040	17.0%	△ 71,112	-2.3%
普通建設事業費		2,730,153	14.3%	2,689,317	14.5%	40,836	1.5%
補助事業費		1,413,905	7.4%	1,348,653	7.3%	65,252	4.8%
単独事業費		1,316,248	6.9%	1,340,664	7.3%	△ 24,416	-1.8%
災害復旧事業費		344,775	1.8%	456,723	2.5%	△ 111,948	-24.5%
3 そ の 他		7,703,794	40.5%	7,254,683	39.2%	449,111	6.2%
合 計		19,042,422	100.0%	18,490,000	100.0%	552,422	3.0%

平成28年度

当初予算説明資料

《当初予算の概要》

大分県 竹田市

# 目 次

会計別当初予算の状況	1
-----	
一般会計当初予算目的別歳入の状況	2
-----	
一般会計当初予算目的別歳出の状況	3
-----	
特別会計当初予算歳入・歳出の状況	4
-----	

# 会計別当初予算の状況

単位：千円

会計区分	平成28年度	平成27年度	比較	主な増減内容
一般会計	19,042,422	18,490,000	552,422 3.0%	・2P以降のとおり

会計区分	平成28年度	平成27年度	比較	主な増減内容
竹田市立こども診療所特別会計	79,300	76,100	3,200 4.2%	・以下5Pのとおり
長湯温泉療養文化館特別会計	51,000	46,400	4,600 9.9%	・以下5Pのとおり
国民健康保険特別会計	3,983,070	4,164,820	△ 181,750 -4.4%	・以下5Pのとおり
後期高齢者医療特別会計	364,660	365,783	△ 1,123 -0.3%	・以下5Pのとおり
介護保険特別会計	3,586,365	3,897,582	△ 311,217 -8.0%	・以下5Pのとおり
簡易水道事業特別会計	210,016	233,029	△ 23,013 -9.9%	・以下5Pのとおり
農業集落排水事業特別会計	144,945	233,890	△ 88,945 -38.0%	・以下5Pのとおり
浄化槽整備推進事業特別会計	227,554	219,810	7,744 3.5%	・以下5Pのとおり
国民宿舎久住高原荘事業特別会計	343,776	350,661	△ 6,885 -2.0%	・以下5Pのとおり
国民宿舎直入荘事業特別会計	0	15,081	△ 15,081 皆減	・会計廃止による皆減
特別会計計	8,990,686	9,603,156	△ 612,470	
合計	28,033,108	28,093,156	△ 60,048	

# 一般会計当初予算目的別歳入の状況

歳 入		単位：千円、%				
款 別	平成28年度	平成27年度	比較	主な増減内訳	前年比	
1款	市税	1,765,807	1,790,092	△ 24,285	市民税△22,515、固定資産税△10,899、軽自動車税5,464、市町村たばこ税3,472	-1.4%
2款	地方譲与税	268,000	268,000	0		0.0%
	地方揮発油譲与税	78,000	81,000	△ 3,000		
	自動車重量譲与税	190,000	187,000	3,000		
	地方道路譲与税	0	0	0		
3款	利子割交付金	1,300	3,000	△ 1,700		-56.7%
4款	配当割交付金	7,400	6,800	600		8.8%
5款	株式等譲渡所得割交付金	5,700	2,000	3,700		185.0%
6款	地方消費税交付金	439,000	416,000	23,000		5.5%
7款	ゴルフ場利用税交付金	6,000	8,300	△ 2,300		-27.7%
8款	自動車取得税交付金	31,000	26,000	5,000		19.2%
9款	地方特例交付金	3,500	3,300	200		6.1%
10款	地方交付税	8,561,722	8,700,000	△ 138,278		-1.6%
	普通交付税	7,661,722	7,800,000	△ 138,278		
	特別交付税	900,000	900,000	0		
11款	交通安全対策特別交付金	5,000	5,000	0		0.0%
12款	分担金及び負担金	313,057	347,465	△ 34,408	県営土地改良事業6,406、団体営土地改良事業5,900、草地畜産基盤整備事業△10,430、保育所保護者負担金△35,248、給食費負担金△3,284	-9.9%
13款	使用料及び手数料	359,470	353,889	5,581	花水月入浴料2,100、若者定住促進住宅使用料3,876	1.6%
14款	国庫支出金	2,173,406	2,044,285	129,121	子どものための教育・保育給付費39,326、生活保護費△18,392、年金生活者等支援臨時福祉給付事務158,182、保育所等整備交付金42,132、保育士宿舍借り上げ支援事業3,240、社会資本整備総合交付金27,920、文化財保存活用公開事業費△65,415、社会保障・税番号制度システム整備△9,430、個人番号カード交付事業△5,774	6.3%
15款	県支出金	1,954,018	2,029,662	△ 75,644	子どものための教育・保育給付費19,663、おためし移住空き家改修支援事業3,333、結婚新生活支援事業3,375、中山間地域等直接支払交付金△62,491、活力あふれる園芸産地△40,360、おおいた豊後牛供給体制確立事業9,240、経営体育成支援事業6,000、企業等農業参入推進事業3,333、多面的機能支払交付金事業△41,709、農地耕作条件改善事業70,000、林業専用道整備事業52,000、農林水産業災害復旧事業費補助金(過年災分)△29,958	-3.7%
16款	財産収入	74,945	52,311	22,634	立木売却収入18,521	43.3%
17款	寄附金	42,926	14,920	28,006	ふるさと応援寄付金30,000	187.7%
18款	繰入金	1,234,198	889,585	344,613	地方創生基金△17,000、減債基金△80,781、財政調整基金259,698、福祉振興基金△180,820、公共施設等総合管理基金365,077	38.7%
19款	繰越金	1	1	0		0.0%
20款	諸収入	537,772	520,190	17,582	大分県市町村振興協会市町村交付金△36,689、工事補償金35,034	3.4%
21款	市債	1,258,200	1,009,200	249,000	公営住宅建設事業債△44,300、旧合併特例事業債401,700、過疎対策事業債△88,400、臨時財政対策債△20,000	24.7%
合 計		19,042,422	18,490,000	552,422		3.0%

# 一般会計当初予算目的別歳出の状況

歳 出		単位:千円、%				
款 別	平成28年度	平成27年度	比較	主な補正予算の内容 ( )内は主な特定財源	前年比	
				特～特別交付税措置・国～国庫補助金・県～県補助金・市～市補助金・社資～国庫補助金の内、社会資本整備総合交付金分・基金～その他特定目的基金からの基金繰入金・債～市債		
1款	議会費	182,370	197,097	△ 14,727	議員共済組合等負担金△16,671、維持補修工事請負費467	-7.5%
2款	総務費	3,157,067	2,524,267	632,800	市町村共済組合追加費用負担金△28,000、まちづくり支援事業17,892(基金10/10)、民間活力推進事業1,000、第二庁舎解体撤去事業45,400(社資45%)、公共施設等除却事業120,000、久住町民センター除却工事37,699(補償費10/10)、電算システム等変更委託料60,559、電算システム開発委託料20,000、公共施設等総合管理基金214,990(諸収入10/10)、旧荻支所除却事業46,247、婚活事業委託料4,558、おためし移住空き家改修支援事業(県1/3)6,666、地域おこし協力隊員報酬37,848(特10/10)、ケーブル電算システム等変更委託料48,606、竹田市長・竹田市議会議員選挙費3,515、参議院議員選挙費23,107(県10/10)	25.1%
3款	民生費	5,322,672	5,319,486	3,186	年金生活者等支援臨時福祉給付費158,182(国10/10)、「食」の自立支援事業△16,794、老人保護措置費(私立分)131,627、職員等件費(南山荘)△94,144、南山荘施設事務費△62,478、社会福祉センター改修工事52,190(基金10/10)、暮らしの支え合い事業補助金18,275、交流プラザ整備事業22,612、新婚新生活支援事業補助金4,500(県3/4)、保育所等整備事業費補助金62,092(国1/2)、荻保育所費△32,748、生活保護扶助費△24,523(国3/4)	0.1%
4款	衛生費	1,289,039	991,838	297,201	健康づくり計画策定事業3,238、こども診療所建設事業4,247、竹田市救急医療施設運営費等補助金24,290、子ども医療費助成金(市単独分)23,309、地域資源活用事業12,832、浄光園施設管理委託料22,961、温泉利用型健康増進施設整備事業24,900(基金10/10)、コミュニティ・プラント長寿命化事業204,738(債95%)	30.0%
5款	労働費	15,450	59,547	△ 44,097	緊急雇用創出事業△39,698	-74.1%
6款	農林水産業費	2,393,329	2,528,756	△ 135,427	多面的機能支払交付金△55,613(県3/4)、農産加工品開発研究支援事業2,000、親元就農支援事業補助金6,000、活力あふれる園芸産地整備事業△53,108(県1/3)、活動火山防災営農施設整備事業59,067(県67.5%)、草地畜産基盤整備事業△12,201、おおいた豊後牛供給体制事業14,490(県2/3)、農地耕作条件改善事業100,100(県70%、地元10%)、農業集落排水事業特別会計繰入金△89,123、中山間地域等直接支払交付金△83,322(県3/4)、林業センター解体撤去事業12,350(補償費10/10)、林業専用道路整備事業52,200(県10/10)	-5.4%
7款	商工費	559,669	486,950	72,719	中心市街地活性化事業△22,612、電算システム等開発導入委託料10,000、観光戦略情報発信事業委託料5,000、宿泊施設建設事業補助金100,000(基金10/10)、中島公園取付道新設事業5,718(基金3,000)、道の駅ながゆ温泉駐車場整備事業16,000(基金10,000)	14.9%
8款	土木費	1,056,253	1,079,447	△ 23,194	システム開発委託料37,050、社会資本整備総合交付金事業(道路)△25,065(国65%)、都市計画図作成委託料7,788、都市再生整備計画事業10,972(社資45%)、久住地区都市再生整備事業10,129(社資40%)	-2.1%
9款	消防費	641,106	743,677	△ 102,571	防火水槽整備事業19,132(債95%)、消防団詰所整備事業23,360(債95%)	-13.8%
10款	教育費	1,956,674	1,978,879	△ 22,205	電算システム等変更委託料8,300、中学校教育振興諸費消耗品費11,139、小学校施設設備等整備等43,130(国1/2)、公民館等維持補修工事△42,955、くじゅうの山絵画コンクール950、文化会館建設事業△269,265、新図書館建設事業478,428(社資45%、債150,000、基金135,000)、中川家墓所保存整備事業△10,238(国50%・県8%)	-1.1%
11款	災害復旧費	344,775	456,723	△ 111,948	農地災害復旧費△15,225、農業用施設災害復旧費△24,378、文教施設災害復旧費△72,345	-24.5%
12款	公債費	2,104,018	2,103,333	685	元金23,811、利子△23,126	0.0%
14款	予備費	20,000	20,000	0		0.0%
合 計		19,042,422	18,490,000	552,422		3.0%

# 特別会計当初予算歳入・歳出の状況

単位：千円、%

会計区分	平成28年度	平成27年度	比較	主な増減内容	
竹田市立こども診療所 特別会計	79,300	76,100	3,200	歳入	診療収入△10,375、手数料7,000、基金繰入金6,424
			4.2%	歳出	診療所代替医報酬1,551、医薬材料費1,514
長湯温泉療養文化館 特別会計	51,000	46,400	4,600	歳入	温泉療養文化館入浴料1,900、温泉交流館入浴料2,280
			9.9%	歳出	温泉交流館等費3,091
国民健康保険特別会計	3,983,070	4,164,820	△ 181,750	歳入	国民健康保険税△37,592、国庫支出金△123,515、県支出金△16,505、共同事業交付金△17,379、一般会計繰入金25,010
			-4.4%	歳出	保険給付費△146,284、介護納付金△13,461、共同事業拠出金△23,417
後期高齢者医療 特別会計	364,660	365,783	△ 1,123	歳入	後期高齢者医療保険料(特徴△7,371、普徴1,503)、一般会計繰入金(事務費△338、保険基盤安定制度5,097)
			-0.3%	歳出	後期高齢者医療広域連合負担金(保険料分△5,870、保険基盤安定負担金分5,097)
介護保険特別会計	3,586,365	3,897,582	△ 311,217	歳入	国庫支出金△281,094、支払基金交付金△128,519、県支出金△45,670、一般会計繰入金△19,516、基金繰入金165,625
			-8.0%	歳出	介護サービス等諸費△350,245、介護予防サービス等諸費△164,056、介護予防・生活支援サービス事業費143,334
簡易水道事業特別会計	210,016	233,029	△ 23,013	歳入	県支出金△5,000、一般会計繰入金△7,586、水道事業債△11,300
			-9.9%	歳出	計画策定等及びシステム開発委託料12,615、調査等委託料△14,764、工事請負費△16,490
農業集落排水事業 特別会計	144,945	233,890	△ 88,945	歳入	一般会計繰入金△89,123
			-38.0%	歳出	計画策定等委託料3,000、修繕料2,412、公債費(元金△92,288、利子△2,120)
浄化槽整備推進事業 特別会計	227,554	219,810	7,744	歳入	浄化槽使用料7,029、県支出金△814、一般会計繰入金1,144
			3.5%	歳出	計画策定等委託料3,000、公債費(元金3,925、利子△261)
国民宿舎久住高原荘 事業特別会計	343,776	350,661	△ 6,885	歳入	利用収入△2,367、国民宿舎基金繰入金△3,500、繰越金△1,052
			-2.0%	歳出	指定管理料△922、維持補修工事請負費△6,000
国民宿舎直入荘事業 特別会計	0	15,081	△ 15,081	歳入	会計廃止による皆減
				皆減	歳出
特別会計 計	8,990,686	9,603,156	△ 612,470		



## 地方創生のための主な事業概要

### 1 ひとを大事にし、郷に生きる人間力を育む

(単位：千円)

事業名	平成28年度 当初予算案	事業概要	所管課
新 たけた出会い応援事業	4,558	晩婚・未婚対策として若者の出会いを応援するため、結婚を希望する男女の出会いの場づくりや結婚等に関する意識の醸成に取り組むとともに、自分磨き等のセミナーを開催し絆を深化させるための包括的なサポートを行う。	企画情報課
新 結婚新生活支援事業	4,500	経済的理由で結婚に不安を抱える低所得者を対象に結婚に伴う新生活の支援を行い、結婚の希望をかなえることにより、少子化対策を推進する。	企画情報課
不妊治療費助成事業	1,200	不妊治療の経済的負担の軽減を図るため、体外受精や顕微授精、精子回収術等の保険適用外も含めた施術に対し助成する。	保険健康課
新 一部 子ども医療費助成事業	63,891	子育て世帯の経済的負担を軽減するため、子どもの医療費を助成することにより、疾病の早期発見と治療を促進し、子どもの保健の向上を図る。 新 通院については竹田市独自の施策として、新たに小・中学生も対象に加える。	保険健康課
新 一部 地域医療体制充実強化事業	36,590	休日・夜間の診療委託とともに、新規で休日及び夜間における入院治療を必要とする重症救急患者を受入れる『二次救急医療』に対して補助を行う。	保険健康課
新 地方創生 子育てほっとクーポン活用事業	5,200	子育て家庭の精神的・身体的・経済的な負担の軽減を図るとともに、子育て支援サービスの周知と利用促進を図るため、様々な子育て支援サービスに利用できる1万円分の「おおい子育てほっとクーポン」を出生時に配布する。	社会福祉課
にこにこ保育支援事業	4,395	子育て世帯の経済的負担の軽減を図るため、第2子以降の3歳未満児の保育料を減免(補助)する。	社会福祉課
病児保育事業	4,935	保育を必要とする乳児・幼児又は保護者の労働もしくは疾病その他の事由により家庭において保育を受けることが困難となった小学校に就学している児童であって、疾病にかかっているものについて保育を行う。	社会福祉課
新 保育士宿舎借り上げ支援事業	4,860	保育士の宿舎を借り上げるための費用の全部又は一部を支援することによって、保育士の就業継続及び離職防止を図り、保育士が働きやすい環境整備の支援を行う。	社会福祉課
温泉健康づくり事業	704	市民が一体となり健康づくりに取り組めるよう、温泉などの地域資源や健康づくり組織等を活用した総合的な健康づくりの普及啓発を実施する。 また、市民一斉健康づくりの日として『いきいき健康フェスタ』を開催する。	保険健康課
人材育成海外交流事業	2,279	これからのグローバル社会を生きる子どもたちに対して、市内中学生のホームステイ支援等を実施し、世界への挑戦意欲と責任感・使命感の育成を図るとともに、多様性を受け入れ協働する力を養う。	学校教育課
新しい学びプロジェクト事業	569	東京大学との連携により、小中学校における協調学習を引き起こす授業づくりのための教材の開発等の研究連携を行う。	学校教育課
交流学习事業(T授業)	1,327	少子化や過疎化により過小規模校が殆どとなる中で、竹田市独自の交流学习(T授業)や、多様な連携の推進を通じて過小規模校・小規模校のデメリットを解消するとともに、一人ひとりにきめ細かい指導で学力向上を図る。	学校教育課

## 2 技の集積と地域経営力を高め、仕事を創出する

(単位：千円)

事業名	平成28年度当初予算案	事業概要	所管課
新 活力あふれる園芸産地整備事業	135,601	マーケットニーズに対応した園芸産地の確立と農村地域の就業・雇用機会の拡大に向けて、栽培施設等の整備に対し支援し、新規就農者の確保と産地規模拡大を図る。  花き：26,808千円、果樹：12,316千円、野菜：96,477千円	農政課
サフラン産地活力創造事業	1,444	日本有数の生産量を誇るサフラン産地の抱える課題を解決するため、生産体制の確立と高付加価値化への支援などを行う。	農政課
青年就農給付金事業	24,000	就農前の研修段階及び就農初期段階の経営が不安定な45歳未満の青年就農者に対して、就農意欲の喚起と就農後の定着を図るため、青年就農給付金を給付する。	農政課
新 親元就農支援事業	6,000	認定農業者の農家子弟で、親の経営する農業に参画し、専従者となっている45歳未満の新規就農者に対して、就農給付金を給付する。	農政課
しいたけ生産新規参入者サポート事業	3,250	新規参入者が行う、人口ほだ場などの生産施設の整備や原木を購入する経費、資材整備に要する経費に対して補助を行う。	農政課
新(先)Ⅱ 関連 肉用牛生産基盤拡大緊急支援事業	15,750	「おおいた豊後牛」の安定供給に向け、肥育・繁殖農家の生産基盤を強化するため、緊急増頭対策を実施する。	畜産振興室
新(先)Ⅱ 関連 おおいた豊後牛品質向上対策事業	765	高品質で美味しい「おおいた豊後牛」の銘柄確立のため、県有種雄牛の精液を活用した人工授精、及び受精卵移植に要する経費に助成を行う。	畜産振興室
企業等農業参入推進事業	5,000	市内外企業の異業種から農業分野への誘致・参入を迅速かつ効率的に行うため、情報の提供や参入企業に対する総合支援を行う。	農政課
新 起業創業者及び事業承継者等経営スキルアップセミナー事業	600	事業を行う上で経営という視点は不可欠であるため、そのノウハウを習得するためのセミナーを開催することにより、経営能力向上をアシストしていくことで起業創業者等の経営スキルの支援を行う。	まちづくりセンター
新 空き店舗活用チャレンジショップ事業	1,706	空き店舗を借上げ、新規起業創業希望者に対して一定期間チャレンジショップとして試行期間を与えることで、城下町内で起業創業リスクの軽減とノウハウ蓄積の機会を与え、本格的な経営開始のプロログとする。	まちづくりセンター
地域経済循環創造事業	2,925	市内在住のクリエイターの活動を基盤に、竹田ならではの地域資源を活かした多様な仕事を創出し、また、全国のクリエイターが憧れを抱くようなまちのブランドイメージの発信により、移住・定住・Uターンの促進を図る。	企画情報課
観光誘客対策事業	9,000	おんせん県おおいたディステーションキャンペーンの成果を活かし、竹田市PRノベルティの作成、各種プロモーション・キャンペーンの実施、およびクロスメディアを効果的・戦略的に展開し、市内の誘客を促進する。 また、インバウンド対策として観光ツアーバスの周遊等を行い、公共交通機関の補完もあわせて行う。	商工観光課

小 計 206,041

### 3 地域力を輝かせて農村回帰の流れを加速させる

(単位：千円)

事業名	平成28年度当初予算案	事業概要	所管課
小規模集落対策事業	8,000	小規模集落等の安心な暮らしを支えるため、地域活性化に向け自主的に取り組む集落に対して助成を行う。	企画情報課
地域づくり推進事業	13,824	地域の活力を創り出すため、地域住民等が行う魅力ある地域づくりや特色ある取組を支援する。	企画情報課
農村回帰支援事業	15,587	市内へのU I J ターンを促進するため、東京圏などでの移住希望者の掘り起こしや積極的な情報発信、および移住相談会の開催などを実施する。	企画情報課
新 おためし移住空き家改修支援事業	6,666	市内への移住を促進するため、移住体験ができる「おためし居住」施設の整備費用などに対し助成を行う。	企画情報課
新先I 関連 地方創生 地域資源活用事業	4,584	市内の温泉施設を活用した温泉インストラクター養成講座を開催し、有資格者を増やし、観光分野と連携し活動する。 また、市民向けの温泉健康づくりでは、健康づくりチャレンジ温泉優待制度や、宿泊型保健指導を実施して市民の健康増進を図る。	保険健康課
新先I 関連 地方創生 地域資源活用事業	8,000	産学官連携による飲泉・温浴の効果（エビデンス）を立証していくための医科学的な研究調査の研究費。	商工観光課
新先I 関連 地方創生 観光戦略情報発信事業	5,000	温泉に関する各種調査結果や、健康プログラムの実施による効果・改善を各種マスメディアを使い国内外に発信を行う。	商工観光課
新先I 関連 温泉利用型健康増進施設整備事業	24,900	温泉利用型健康増進エリアの核となる、湯中運動機能をもった施設の整備を行う。	直入支所
温泉療養保健制度事業	9,500	市内の指定宿泊施設に半年以内に3泊以上し、滞在中、宿泊先や立ち寄り入浴施設などを利用し、温泉を使って滞在をしていただくことを条件に、保健適用分として一定額の補助を行う。	商工観光課

小 計 96,061

### 4 コンパクトシティを構築し、集落機能（暮らし力）を高める

(単位：千円)

事業名	平成28年度当初予算案	事業概要	所管課
新 地域公共交通活性化事業	5,160	まちづくりとの連携や面的な公共交通ネットワークの再構築を図り、地域にとって望ましい公共交通網を実現するため、県や交通事業者と連携し、地域公共交通に係る基本計画を策定する。	企画情報課

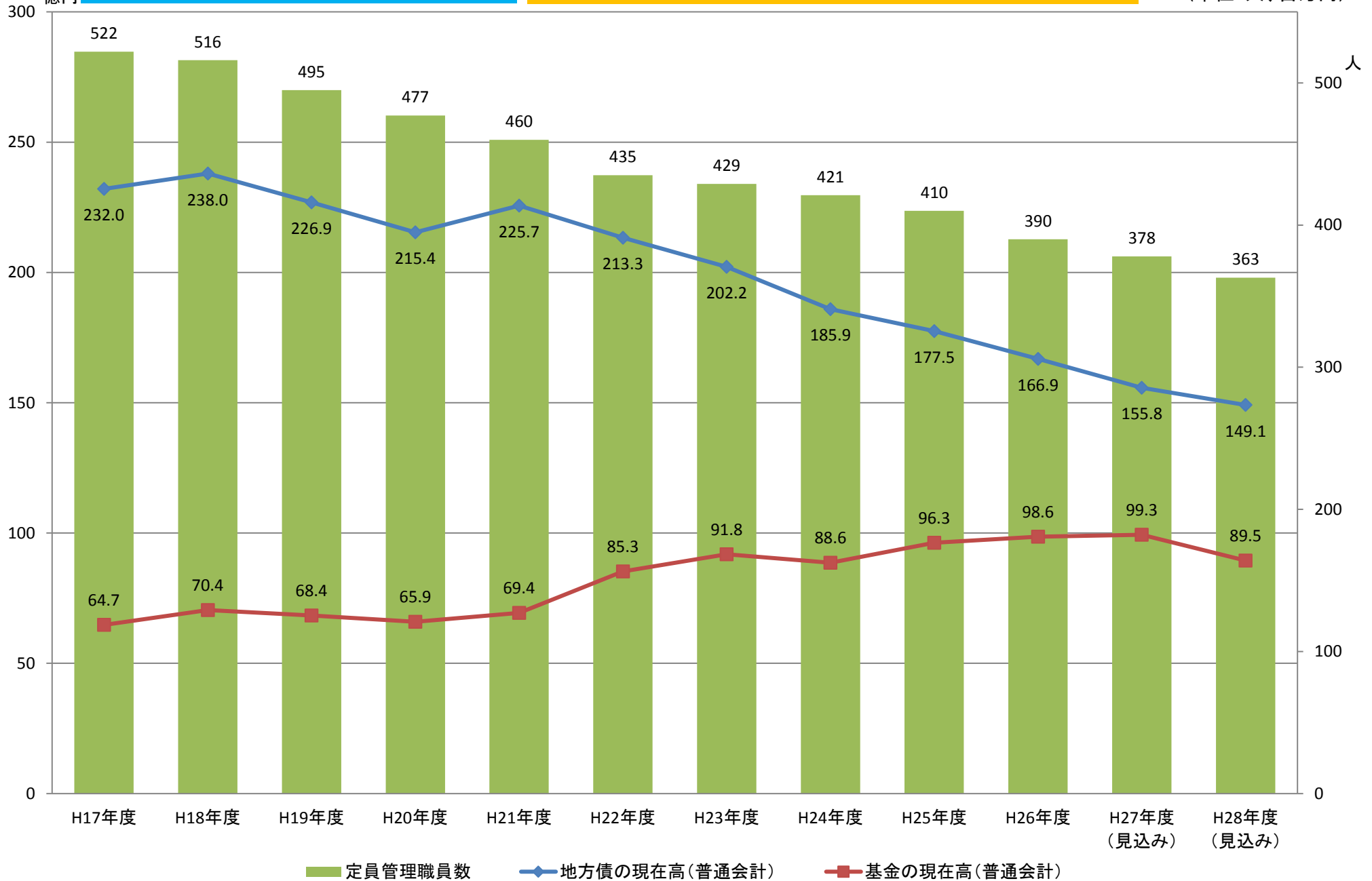
小 計 5,160  
合 計 442,270

※ (新) は「新規事業」、(先) は「地方創生先行型事業」

# 行財政改革の努力による推移

※見込み額については、3月補正後の見込みであり今後変動がある。

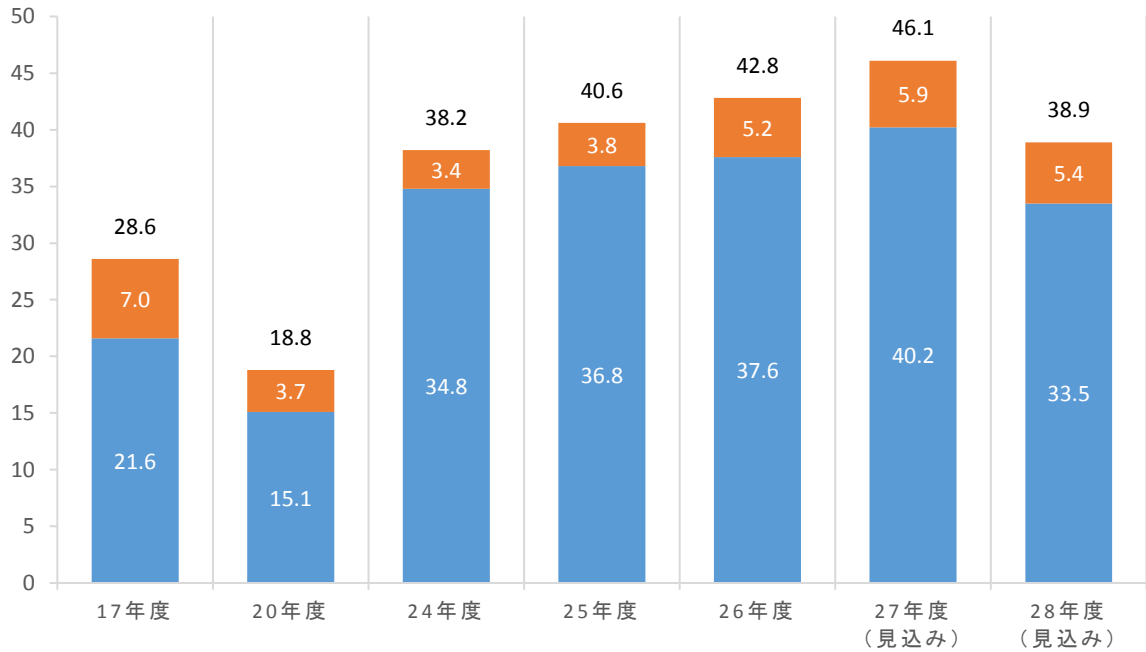
(単位:人、百万円)



## 財政調整基金の推移

億円

■ 財政調整基金 ■ 減債基金



## 地方債残高の推移(普通会計)

億円

■ 臨時財政対策債  
■ 臨時財政対策債除き

